

Actualisatie Begroting 2023

Het Waterschapshuis



Versie 0.91 d.d. 19 december 2022

Kenmerk: V0630/H012047

Deel 1: Financiële analyse en instandhouding

In deel 1 wordt een algemeen beeld geschetst van de financiële en inhoudelijke ontwikkelingen. Deze hoofdstukken vormen een bestuurlijke samenvatting. Daarnaast zijn in dit deel de begrotingsprogramma's Bestuur en organisatie en Kennis en verbinden uitgewerkt. Deze begrotingsprogramma's behoren tot de instandhouding. Alle wijzigingen die betrekking hebben op instandhouding moeten na een zienswijzeprocedure door het Algemeen bestuur worden vastgesteld.

CONCEPT

Inhoudsopgave

Deel 1: Financiële analyse en instandhouding	2
1 Voorwoord	5
2 Leeswijzer	6
3 Begroting in één oogopslag	7
4 Financiële analyse	8
4.1 Instandhouding	8
4.2 Begrote bijdrage van de waterschappen	8
4.3 Van primaire begroting 2023 naar geactualiseerde begroting 2023	9
5 Paragrafen	12
5.1 Ontwikkelingen sinds het vorige begrotingsjaar	12
5.2 Uitgangspunten en normen	14
5.3 Incidentele baten en lasten	15
5.4 Kostentoerekening	15
5.5 Onttrekkingen aan overige bestemmingsreserves en voorzieningen	16
5.6 Weerstandsvermogen	16
5.7 Financiering	20
5.8 Verbonden partijen	21
5.9 Bedrijfsvoering	21
5.10 EMU saldo	22
6 Begroting naar programma's	23
7 Begroting naar kosten – en opbrengstesoorten	24
8 Programma 1 Bestuur en organisatie	25
9 Programma 2 Kennis en verbinden	27
Deel 2: Projecten waterschappen	29
10 Programma 3 Innovatie en transformatie	30
11 Programma 4 Digitale dienstverlening	32
12 Programma 5 Organisatie en samenwerking	34
13 Programma 6 Informatie – datastromen	36
14 Programma 7 Informatieveiligheid en privacy	38

15	Programma 8 Waterveiligheid	40
16	Programma 9 Watersysteem	42
17	Programma 10 Waterketen	44
18	Programma 11 Bedrijfsvoering	46
	Deel 3: Projecten derden	47
19	Programma 12 SAW@	48
20	Programma 13 Basisdata	50
21	Programma 14 Informatiehuis Water	52
22	Programma 15 Kassiersfunctie	54
	Deel 4: Verwachte initiatieven in 2023	56
23	Bijlagen	58
23.1	Bijlage 1 Overzicht formatie en capaciteit	58
23.2	Bijlage 2 Verdeelsleutels	59
23.3	Bijlage 3 Bijdragen per waterschap	60
23.4	Bijlage 4 Totaal bijdragen geactualiseerd 2023 t.o.v. primair 2023	71
23.5	Bijlage 5 Berekening merendeelcriterium (werk voor derden)	72
23.6	Bijlage 6 EMU saldo	73
23.7	Bijlage 7 Projectomschrijvingen	74

1 Voorwoord

Voor u ligt de geactualiseerde begroting 2023 van Het Waterschapshuis (hierna: hWh). Deze begroting maakt inzichtelijk op welke wijze Het Waterschapshuis de in 2023 door de waterschappen gestelde doelen wil realiseren en welke financiële middelen de waterschappen hiervoor beschikbaar stellen. De begroting is, conform het huidige standpunt van de belastingdienst, opgesteld in bedragen exclusief BTW. De totale kosten worden door hWh verhoogd met BTW in rekening gebracht bij de deelnemers.

De waterschappen willen hun kerntaken zo efficiënt mogelijk uitvoeren. Daarnaast willen ze bijdragen aan oplossingen voor grote maatschappelijke uitdagingen, zoals digitale transformatie, klimaatverandering en de energietransitie. Natuurlijk zijn dit grote uitdagingen, maar er liggen ook veel kansen. Het Waterschapshuis helpt de waterschappen om digitale oplossingen gezamenlijk te ontwikkelen en in te springen op digitale transformatie. We zien dat de digitale transformatie versnelt, mede aangejaagd door de coronacrisis. Voor hWh uit zich dat in een blijvende stroom van projecten. De begroting 2023 zet de groei van de afgelopen jaren door. De voorliggende begroting is een voortzetting van de bereikte werkomvang eind 2022 en is uitvoerbaar door hWh. In 2023 liggen wederom plannen voor nieuwe projecten en moet gezocht worden naar het juiste evenwicht tussen groei en prioriteren; begrensd door wat hWh (beschikbare mensen) en de waterschappen (maatschappelijke en economische ontwikkelingen) aankunnen. Kwaliteit van de dienstverlening en projecten blijft voorop staan.

In de vernieuwde (concept) strategienota geeft de opdrachtgeverstafel (hierna: OGT) aan om op vier gebieden (data, standaarden, informatieveiligheid & privacy (hierna: IV&P) en wetgeving) als collectief te willen optreden. Op deze onderwerpen wil de OGT meer controle hebben op de te starten en uit te voeren activiteiten (o.a. door specifieke ontwikkelbudgetten en een centraal initiatief budget). Verder wil de OGT langjarige afspraken maken over diensten (onder andere het centraal beschikbaar stellen van kennis) en beheer. Hiermee stelt ze hWh in staat om diensten en beheer nog beter te organiseren met meer oog voor inhoudelijke kennisontwikkeling en -behoud. Echter omdat die plannen nog niet geheel zijn uitgewerkt, blijft de hoofdindeling van de geactualiseerde begroting 2023 gelijk aan de primaire begroting 2023. Voor meer informatie wordt verwezen naar de leeswijzer in hoofdstuk 2.

De totale geactualiseerde begroting 2023 is flink gestegen ten opzichte van de primaire begroting 2023, welke aan het Algemeen bestuur in juli 2022 ter vaststelling is aangeboden. Het grootste deel van de stijging wordt veroorzaakt door de programma's Innovatie & transformatie en Basisdata, die bij het opstellen van de primaire begroting nog niet formeel waren verlengd voor 2023 en verder. Ook in de voorliggende geactualiseerde begroting missen we nog doorlopende activiteiten (bijvoorbeeld het facultatieve project continuïteit TMX) waarvoor de DVO nog niet gereed is.

De afgelopen jaren bleek dat er meer ondersteuning nodig is in de instandhouding om de groei in de projecten en programma's te kunnen blijven faciliteren. In 2023 is de begroting van de instandhouding gestegen, zodat de groei in de projecten op een kwalitatief goede manier ondersteund kan worden en de werkdruk in de organisatie verlaagd kan worden. Voor extra inspanningen voor IV&P is de begroting van interne projecten eenmalig verhoogd, conform het aan het Algemeen bestuur aangeboden jaarplan. Een meer gedetailleerde financiële analyse van de begroting is opgenomen in hoofdstuk 4.

Normaliter worden de uitgangspunten van de vastgestelde kaderbrief van het betreffende begrotingsjaar gehanteerd. De economische ontwikkelingen wijken echter op dit moment substantieel af van de uitgangspunten die destijds (najaar 2021) in de kaderbrief 2023 zijn benoemd. Deze omstandigheden vragen om een herijking van de uitgangspunten, zodat we kunnen komen tot een zo realistisch mogelijke geactualiseerde begroting 2023. De meest actuele ramingen van het Centraal Plan Bureau (CPB) zijn gebruikt voor de ontwikkeling van het inflatiecijfer. Voor de ontwikkeling van de personele kosten is in het Algemeen Bestuur van 1 december 2022 besloten om de op dat moment voorliggend CAO-onderhandelingsresultaat te verwerken in de begroting 2023 en verder.

Deze wijzigingen in instandhouding maken het noodzakelijk om voor 2023 opnieuw de zienswijzeprocedure te volgen.

2 Leeswijzer

De opbouw van de geactualiseerde begroting 2023 is als volgt.

In deel 1 (hoofdstuk 3 tot en met 9) wordt een algemeen beeld geschetst van de financiële en inhoudelijke ontwikkelingen. Deze hoofdstukken vormen een bestuurlijke samenvatting van de begroting. Daarnaast worden in dit deel de begrotingsprogramma's uitgewerkt die behoren tot de instandhouding. Alle wijzigingen in de bijdragen in de kosten die betrekking hebben op instandhouding moeten na een zienswijzeprocedure door het Algemeen bestuur hWh worden vastgesteld. In hoofdstuk 5 in deel 1 zijn de wettelijk verplichte paragrafen opgenomen. Deze paragrafen geven een dwarsdoorsnede van de begroting. Hierin zijn onder andere de begrotingsuitgangspunten opgenomen, de risico-inventarisatie en de ontwikkelingen in de bedrijfsvoering.

In deel 2 (hoofdstuk 10 tot en met 18) worden de begrotingsprogramma's waterschappen uitgewerkt. De opdrachtgevers van de projecten (waterschappen) organiseren zich per project in een uitvoerend overleg. Dit uitvoerend overleg ziet toe op de besteding van de gelden die worden begroot voor de projecten binnen een programma. Dit deel van de begroting dient formeel door het Algemeen bestuur hWh te worden vastgesteld.

In deel 3 (hoofdstuk 19 tot en met 22) worden de begrotingsprogramma's derden en kassiersfunctie uitgewerkt. De opdrachtgevers van de projecten (waterschappen en derden) organiseren zich per project in samengesteld uitvoerend overleg. De opdracht van de waterschappen aan hWh beperkt zich tot facilitering. De bestuurlijke aansturing ligt niet bij het bestuur van hWh. Dit deel van de begroting dient echter wel formeel door het Algemeen bestuur hWh te worden vastgesteld.

In deel 4 wordt aangekondigd welke begrotingswijzigingen voor 2023 worden verwacht op het moment van het opstellen van de geactualiseerde begroting. Deze projecten hebben nog niet geleid tot een dienstverleningsovereenkomst en worden daarom nog niet in de financiële begroting verwerkt.

Per programma wordt een vaste opzet gehanteerd volgens de bekende 3 'W-vragen':

- Wat willen we bereiken?
- Wat gaan we daarvoor doen?
- Wat mag het kosten?

In de verdere hoofdstukken en bijlagen treft u diverse overzichten aan, waaronder de overzichten met bijdragen per product/per waterschap.

3 Begroting in één oogopslag

De opbouw van de geactualiseerde begroting 2023 wordt onderstaand weergegeven. Hierin worden de belangrijkste kengetallen zichtbaar gemaakt. De voorliggende begroting is een voortzetting van de bereikte werkomvang eind 2022 en is uitvoerbaar door hWh. De analyse van de geactualiseerde begroting 2023 ten opzichte van de primaire begroting 2023 wordt in hoofdstuk 4 weergegeven.

Primaire begroting 2023 in €

Geactualiseerde begroting 2023 in €



Primaire begroting 2023 in uren

Geactualiseerde begroting 2023 in uren



4 Financiële analyse

In dit hoofdstuk worden de mutaties tussen de primaire begroting 2023 en de geactualiseerde begroting 2023 toegelicht. De aanpassingen in de begroting 2023 zijn voornamelijk toe te wijzen aan:

- De nieuwe afgesloten en verlengde DVO's;
- Aanpassingen binnen lopende projecten, waaronder ook indexatie.

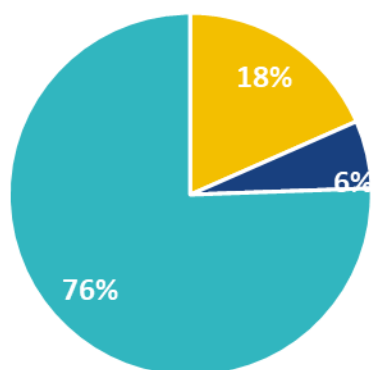
In de hoofdstukken 8 tot en met 22 wordt op de programma's een verdere toelichting gegeven.

4.1 Instandhouding

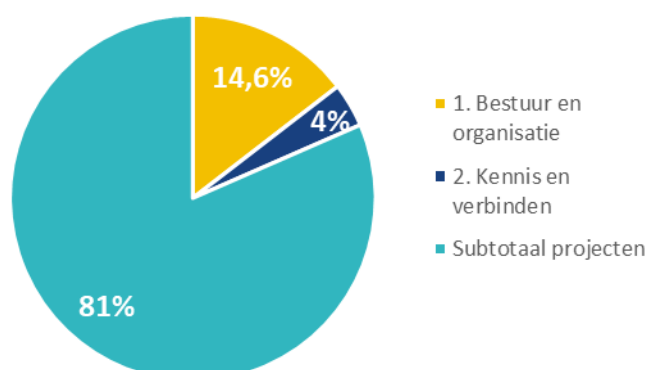
De instandhouding is faciliterend aan de uitvoering van de projecten en programma's. In de geactualiseerde begroting 2023 is 14,6% van het totale begrotingsbedrag benodigd voor de uitvoering van Bestuur en organisatie. Het hoge percentage in de primaire begroting werd veroorzaakt door het ontbreken van de programma's Innovatie en transformatie en Basisdata. Voor deze programma's is inmiddels formeel een besluit tot verlenging genomen, waardoor de verhouding van Bestuur en organisatie ten opzichte van de projecten weer stabiel is ten opzichte van voorgaande jaren.

De afgelopen jaren bleek dat er meer ondersteuning nodig was in de instandhouding om de groei in de projecten en programma's te kunnen blijven faciliteren. In 2023 is de begroting van de instandhouding hierop aangepast, zodat de groei in de projecten op een kwalitatief goede manier ondersteund kan worden en de werkdruk in de organisatie verlaagd kan worden. Het Dagelijks bestuur en de directie volgen de kosten van de instandhouding op de voet, zodat deze in balans blijft ten opzichte van de realisatie van de projecten en programma's.

Primaire begroting 2023 in %



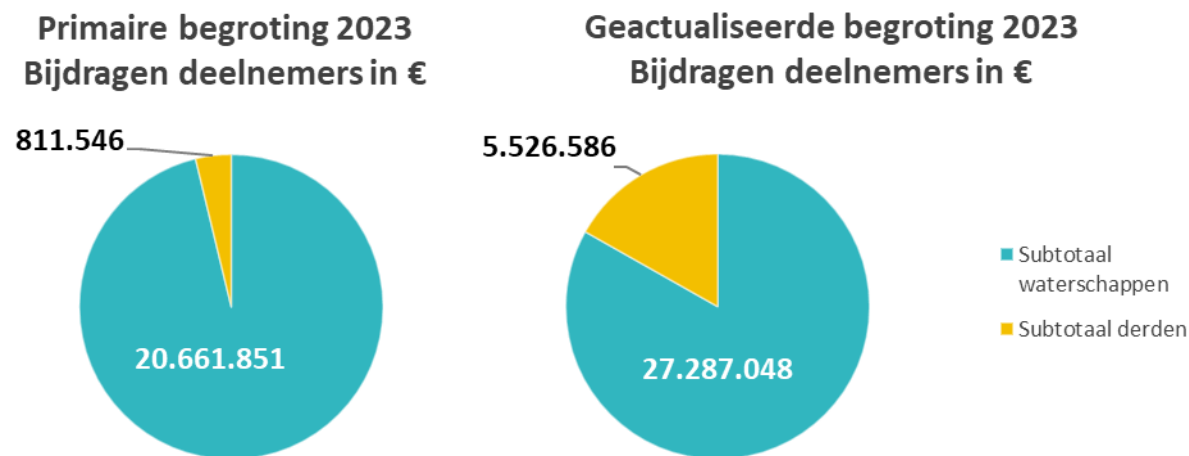
Geactualiseerde begroting 2023 in %



4.2 Grote bijdrage van de waterschappen

Binnen de Gemeenschappelijke regeling hWh wordt voornamelijk de samenwerking tussen de waterschappen gefaciliteerd. De waterschappen dragen de kosten voor de instandhouding en de projecten waaraan zij deelnemen, aan projecten kunnen eventueel overige partijen deelnemen. In de bijlages 3 en 4 zijn gedetailleerde overzichten van de bijdrages per deelnemer opgenomen. De bijdrage van de waterschappen en derden aan de geactualiseerde begroting 2023 is gestegen ten opzichte van de primaire begroting 2023. In afwachting van het formele besluit tot verlenging van het programma's Innovatie en transformatie en Basisdata was in de primaire begroting nog geen bedrag voor deze programma's opgenomen. Inmiddels heeft deze formele besluitvorming plaatsgevonden door de opdrachtgevers, waardoor de bijdrage van waterschappen en derden stijgt.

De verdeling van de begrote bijdragen van de deelnemers op hoofdlijnen is als volgt:



4.3 Van primaire begroting 2023 naar geactualiseerde begroting 2023

In de geactualiseerde begroting 2023 zijn enkele aanpassingen verwerkt ten opzichte van de primaire begroting 2023:

- In de begroting 2023 is per programma een begrotingsuurtarief bepaald. Dit tarief varieert van schaal 10 tot 13. Dit is niet veranderd. Wat wel veranderd is:
 - o De tarieven voor medewerkers op de payroll zijn verhoogd met € 4 per uur zodat voor die medewerkers die werken voor de projecten ook hun deel van de indirecte personele kosten nu dekkend is en een correcte doorbelasting plaats vindt.
 - o Het totale gemiddelde uurtarief in de geactualiseerde begroting 2023 komt uit op € 88,98. In de primaire begroting 2023 was dit nog gemiddeld € 79,78. De forse stijging in het uurtarief wordt veroorzaakt door inflatie, het onderhandelingsresultaat op de CAO waterschappen en de blijvend toenemende druk op de arbeidsmarkt. Verderop in dit hoofdstuk is toegelicht wat de wijziging in uurtarieven in de begroting van hWh betekent.
- De ontwikkelingen en actualisaties in lopende dienstverleningsovereenkomsten zijn verwerkt.
- Nieuwe en doorlopende projecten zijn aan de begroting toegevoegd op basis van een afgesloten of vernieuwde dienstverleningsovereenkomst.
- De actuele capaciteitsplanning per project is verwerkt.

In 2023 is conform de vastgestelde kaderbrief 2023 € 250.000 voor kwaliteitsborging begroot. Om te voldoen aan het bestuurlijk ambitieniveau om de veilige werkomgeving zo snel mogelijk naar volwassenheidsniveau 4 te brengen, wordt dit eenmalig verhoogd naar € 400.000.

De geactualiseerde begroting 2023 is uitgedrukt in cijfers als volgt tot stand gekomen:

Wijzigingen geactualiseerde begroting 2023 ten opzichte van primaire begroting 2023	Totaal	Instandhouding	Projecten
Begroting 2023 primair	21.473.397	5.240.252	16.233.145
Wijziging begroot uurtarief *	1.169.915	654.587	515.328
Subtotaal na wijziging uitgangspunten	22.643.312	5.894.838	16.748.474
Toevoeging interne projecten **	150.000	150.000	-
Toevoeging initiatiefbudget ***	-	-	-
Toevoeging overige nieuwe projecten	10.027.425	-	10.027.425
Beëindigde projecten (excl. uren)	-	-	-
Wijziging ontwikkelbudgetten ****	-15.124	-	-15.124
Wijziging begrote uren projecten	1.140.181	675.629	464.552
Wijzigingen overige kosten projecten	-1.132.159	-681.044	-451.116
Begroting 2023 geactualiseerd	32.813.634	6.039.423	26.774.211

* De uurtarieven zijn gebaseerd op de handleiding overheidsstarieven 2022. De toegepaste loonschalen zijn herijkt op basis van het actuele medewerkersbestand en tariefafspraken met ingehuurd personeel. Daarnaast zijn de tarieven geïndexeerd naar aanleiding van het onderhandelingsresultaat op de CAO. Daarbovenop zijn de uurtarieven van medewerkers op de loonlijst (hoofdzakelijk werkzaam in de instandhouding) verhoogd met € 4 voor dekking van de indirecte personele kosten.

** In 2023 is primair € 250.000 voor kwaliteitsborging begroot, welke zal worden ingezet voor de interne projecten. Om te kunnen voldoen aan het bestuurlijk ambitieniveau om de veilige werkomgeving zo snel mogelijk naar volwassenheidsniveau 4 te brengen, wordt door middel van een zienswijzeprocedure € 150.000 extra budget gevraagd in de geactualiseerde begroting 2023.

*** De concrete invulling in 2023 van het initiatiefbudget is voorbehouden aan de OGT. Door een jaarlijks bedrag op te nemen als initiatiefbudget in de begroting van hWh, wordt financiële ruimte gecreëerd om nieuwe collectieve projecten op te starten, indien het ontwikkelgeld van een programma onvoldoende toereikend is. Wanneer een concreet nieuw collectief project wordt opgestart, kan het initiatiefbudget dienen als financiering daarvan.

**** De aanwending van de ontwikkelbudgetten per programma is gemandateerd aan het betreffende UO. De ontwikkelbudgetten kunnen worden aangewend voor nieuwe initiatieven binnen het programma. In 2023 is een deel van het ontwikkelbudget van Organisatie en samenwerking reeds ingezet voor nieuwe projecten.

Aan de geactualiseerde begroting 2023 zijn de volgende nieuwe projecten (DVO's) toegevoegd:

Toegevoegde projecten geactualiseerde begroting 2023 t.o.v. primaire begroting 2023	Totaal
<i>Programma 3. Innovatie en transformatie</i>	
Programmabudget algemeen	479.760
Verbinden	327.120
Innoveren	153.280
Leren	439.840
DEEP III	608.333
<i>Programma 4. Digitale dienstverlening</i>	
E-Hrm 2.0	707.279
Wet Open Overheid (WOO)	90.000
<i>Programma 5. Organisatie en samenwerking</i>	
Software Reseller Onboarding en Beheer	498.476
Europese Aanbesteding Strategisch Cloudpartner	135.390
<i>Programma 7. Informatieveiligheid en privacy</i>	
Opvang cyberincidenten IV collectief	56.396
Audit WPG	325.698
<i>Programma 9. Watersysteem</i>	
Realisatievoorstel Info.vo. Slim Watermanagement	89.000
Waterschadeschatter (overdracht STOWA)	14.000
BC B&O NHI-instrumentarium	5.000
<i>Programma 10. Waterketen</i>	
Gezamenlijke prognoses AWK	459.242
<i>Programma 13. Basisdata</i>	
AHN 5	1.872.404
Beeldmateriaal 5	3.766.207
Totaal toegevoegde projecten	10.027.425

5 Paragrafen

5.1 Ontwikkelingen sinds het vorige begrotingsjaar

Sturing en verantwoording binnen hWh

De waterschappen betalen een bijdrage voor de instandhouding. De overige bijdragen van de waterschappen betreffen alleen die bijdragen aan projecten waar aan wordt deelgenomen. hWh kan alleen programma's en projecten in de begroting verwerken, voor zover hiervoor een DVO is afgesloten. De DVO's zijn derhalve leidend voor de begroting. In de programma's waar een ontwikkelbudget (aan te wenden voor nieuwe initiatieven binnen een programma) is goedgekeurd door de OGT, wordt dit meegenomen in de begroting. Gedurende het jaar worden er door besluitvorming door de OGT begrotingswijzigingen doorgevoerd. Waterschappen hebben gevraagd of hWh hier een inschatting voor kan maken. Dit is ter informatie aan deel 4 van de begroting toegevoegd.

Vanaf 2023 wil de OGT zich focussen op in eerste instantie vier collectieve programma's. Hiervoor wil men gezamenlijk de financiële ruimte bepalen voor het opstarten van nieuwe initiatieven. Met deze sector brede prioritering, streeft de OGT naar een gelijkmatig toenemende begroting van hWh.

De kosten voor instandhouding worden begroot in twee programma's. Dit deel van de begroting valt onder de verantwoordelijkheid van het Algemeen bestuur:

- Programma 1 Bestuur en organisatie: hierin worden de kosten voor de hWh organisatie begroot, zoals kosten voor bestuur, directie en de organisatieondersteuning. Dit wordt ook vaak aangeduid als "overhead".
- Programma 2 Kennis & verbinden: Dit bestaat nu nog uit twee delen. In het eerste deel worden de kosten voor kennisontwikkeling binnen hWh ten dienste van de waterschappen en voortraject/vooronderzoeken van nieuwe ideeën/projecten begroot. Een voorbeeld hiervan is de beleidsondersteuning van de OGT bij het opstellen van de strategienota. In het tweede deel zijn de kosten voor diensten als het vergadercentrum, de receptie, ondersteuning i-platform en OGT, etc. begroot.

Digitale transformatie

We zien dat de digitale transformatie versnelt, mede aangejaagd door de coronacrisis. Voor hWh uit zich dat in een blijvende stroom van (innovatieve) projecten, waarmee de programma's zich vullen. De begroting 2023 laat een voortzetting zien van de groei van de afgelopen jaren. De voorliggende begroting is een voortzetting van de bereikte werkomvang eind 2022 en is uitvoerbaar door hWh. In 2023 liggen wederom plannen voor nieuwe projecten en moet gezocht worden naar het juiste evenwicht tussen groei en prioriteren; begrensd door wat hWh (beschikbare mensen) en de waterschappen (maatschappelijke en economische ontwikkelingen) aankunnen. Kwaliteit van de dienstverlening en projecten blijft voorop staan.

In de vernieuwde strategienota (concept) geeft de OGT aan om op vier gebieden (data, standaarden, IV&P en wetgeving) als collectief te willen optreden. Op deze onderwerpen wil men meer strategisch kunnen sturen met betrekking tot de te starten en uit te voeren activiteiten (onder andere door specifieke ontwikkelbudgetten en een centraal initiatief budget). Verder wil de OGT, als onderdeel van de uitkomst van de samenwerkingsopgave, langjarige afspraken maken over diensten (o.a. centraal beschikbaar stellen van kennis) en beheer. Hiermee stelt ze hWh in staat om diensten en beheer nog beter te organiseren met meer oog op inhoudelijke kennis ontwikkeling en behoud.

Koersplan

Het Koersplan loopt in 2023 af. Het AB heeft besloten het Koersplan met een jaar te verlengen omdat het in vele opzichten nog steeds voldoet en ziet met interesse de strategienota OGT tegemoet. Vervolgens wil het bestuur in de loop van 2023 bezien of verdieping op onderdelen van het Koersplan gewenst is.

Capaciteit

Capaciteit is een langdurig aandachtspunt voor het bestuur van hWh. Eind 2021 heeft het bestuur geconstateerd dat de oude richtlijn (flexibele schil, inzet voor projecten, zoveel mogelijk inleen en

als het niet anders kan inhuur) niet meer voldoet. Een nieuwe balans dient gevonden te worden in de optimalisatie van de flexibiliteit en de structurele capaciteit.

Begin 2022 heeft het Algemeen Bestuur daarop besloten dat de trend van snelle afname van ingeleend personeel en de snelle toename van ingehuurd personeel omgebogen moet worden. En dat het in de huidige krappe arbeidsmarkt beter is voor de waterschappen en hWh als hWh ook voor de projecten personeel een contract kan aanbieden. Hiermee wordt het snel groeiende aandeel inhuur afgeremd en blijft meer kennis bewaard voor de waterschappen. Deze nieuwe richting is door hWh, binnen de gestelde kaders (maximaal 40% in dienst bij hWh), in 2022 in gang gezet. Dit zal in 2023 worden doorgezet, waarbij het uitgangspunt blijft "de juiste persoon op de juiste plek".

BTW

hWh heeft in 2010 een verzoek tot vrijstelling voor de toepassing van omzetbelasting bij de Belastingdienst neergelegd. Het verzoek aan de Belastingdienst was destijds tweeledig, namelijk:

1. Vrijstelling van BTW op de diensten van hWh aan de waterschappen (koepelvrijstelling);
2. Vrijstelling van BTW op de diensten van de waterschappen aan hWh.

Ad 1: De Belastingdienst heeft in 2012 schriftelijk bevestigd dat hWh voldoet aan de voorwaarden voor de koepelvrijstelling, daarmee was dit deel van het verzoek tot vrijstelling reeds afgerond in 2012. De koepelvrijstelling zorgde ervoor dat hWh diensten vrij van BTW kon leveren aan waterschappen.

Ad 2: Op dit verzoek is tot op heden, ondanks herhaaldelijke verzoeken van hWh en diverse overleggen, nog geen standpunt ingenomen door de Belastingdienst. De diensten van waterschappen aan hWh worden in rekening gebracht met BTW. Aangezien hWh geen recht had op vooraf trek van de BTW, werkt dit uiteindelijk kostenverhogend voor de waterschappen.

Ultimo 2018 heeft de Belastingdienst plotseling een eindoordeel gegeven. Hieruit blijkt de Belastingdienst wederom geen standpunt heeft ingenomen omtrent verzoek 2. Maar heeft zij de afspraak uit 2012 (verzoek 1) ingetrokken. hWh zou jegens waterschappen niet vrijgesteld van BTW presteren. hWh heeft bezwaar tegen deze uitspraak ingediend en heeft, na afwijzing van het bezwaar door de belastingdienst, een beroepsprocedure gestart.

Op 21 februari 2022 heeft de behandeling van deze zaak door de rechter plaatsgevonden, waarbij de rechter hWh in het gelijk heeft gesteld. De belastingdienst is in cassatie gegaan bij de Hoge Raad tegen deze uitspraak. Wij zijn in afwachting van het vervolgtraject.

Circulaire economie

Circulariteit, net zoals duurzaamheid, is een belangrijk onderwerp binnen hWh in het bredere kader van duurzaam opdrachtgeverschap.. hWh gaat de strategie duurzaam opdrachtgeverschap waterschappen (DOW) vormgeven. Eerste acties daarop zijn dat er een ambitie-web gemaakt gaat worden om te bepalen waarop de focus komt te liggen de komende jaren. Daarna wordt een actieplan gemaakt, waarmee de gehele organisatie aan de slag kan gaan. Bij software is duurzaamheid en circulariteit een lastig onderwerp, maar daar gaan we ons de komende jaren wel op richten.

Herijking uitgangspunten

Normaliter worden de uitgangspunten van de vastgestelde kaderbrief van het betreffende begrotingsjaar gehanteerd. De economische ontwikkelingen wijken echter op dit moment substantieel af van de uitgangspunten die destijds (najaar 2021) in de kaderbrief 2023 zijn benoemd. Deze omstandigheden vragen om een herijking van de uitgangspunten, zodat we kunnen komen tot een zo realistisch mogelijke geactualiseerde begroting 2023. In de kaderbrief zijn de, op het moment van opstellen, meest actuele ramingen van het Centraal Plan Bureau (CPB) gebruikt voor de ontwikkeling van het inflatiecijfer. Voor de ontwikkeling van de personele kosten is in het Algemeen Bestuur van 1 december 2022 besloten om de op dat moment voorliggend Cao-onderhandelingsresultaat te verwerken in de begroting 2023 en verder. De economische omstandigheden zijn op dit moment instabiel en kunnen mogelijk gedurende 2023 (nogmaals) vragen om een bijstelling van de begroting. We benadrukken dat uitsluitend de werkelijke gemaakte kosten aan de deelnemers in rekening worden gebracht.

De herijking van de uitgangspunten zijn als volgt voorgesteld, gebaseerd op de recente ramingen van het CPB en de resultaten van de CAO onderhandeling (tevens rekening houdende met individuele wijzigingen per medewerker):

Uitgangspunt	Kaderbrief 2023 ¹	Herijking geactualiseerde begroting 2023 ²
Personele kosten	+2,2%	+7,5%
Indexering overige kosten	+1,8%	+4,3%

5.2 Uitgangspunten en normen

Voor de geactualiseerde begroting 2023 hanteren we de volgende financiële uitgangspunten:

Loden deuren en doorbelastingen

Het huidige construct hWh is zodanig opgezet dat kosten daar komen waar ze worden gemaakt. Loden deuren tussen instandhouding en projecten, en programma's/projecten onderling, moeten ervoor zorgen dat ieder waterschap betaalt waarvoor deze aan de lat staat.

Uitgangspunt is dat waterschappen opdrachtgever zijn voor alle programma's en betalen voor de ontwikkeling van het programma. Vervolgens kunnen waterschappen deelnemen aan projecten, diensten, activiteiten binnen elk programma. De programma's worden ingesteld door het Dagelijks bestuur (is gedelegeerd door het Algemeen bestuur) en de aanvaarding van projecten middels een uitvoeringstoets blijft onveranderd.

In het kader van de loden deuren moeten kosten op projecten of kostenplaatsen landen waarvoor ze gemaakt worden. Conform de systematiek van de afgelopen jaren worden enkele kosten vanuit instandhouding doorbelast aan projecten op basis van uitgevoerde diensten. Deze kosten worden begroot in instandhouding en bij afname van diensten verrekend. De doorbelastingen zijn geanalyseerd en waar nodig bijgesteld op basis van de huidige kostenstructuur. Het blijkt bijvoorbeeld dat door het hybride werken de kosten voor de virtuele werkplekken (meer en andere tools) zijn gestegen. Daarnaast nemen de kosten voor capaciteitsmanagement toe doordat er meer inspanningen nodig zijn om de vacatures te kunnen invullen en is de toewijzing van kosten aan doorstromers binnen de organisatie verder verfijnd. Het gaat om (bedragen exclusief btw):

- Kantoorautomatisering: doorbelasten op basis van virtuele werkplekken. € 325 (voorheen: € 250) per medewerker per maand.
- Capaciteitsmanagement: doorbelasten op basis van verleende diensten t.b.v. medewerkers (instroom, doorstroom en uitstroom). € 5.000 (voorheen: € 4.200) per medewerker voor de gehele begeleiding van instroom. € 2.500 (nieuw) voor de begeleiding van doorstroom van een interne medewerker naar een nieuwe functie. Voor contractverlengingen wordt een rekkentarieff van € 1.000 (voorheen: € 2.100) gehanteerd.
- Inkoop: doorbelasten op basis van verleende diensten t.b.v. uitgevoerde aanbesteding. Maximaal € 850 (niet gewijzigd) voor een enkelvoudig onderhandse aanbesteding en € 2.100 (niet gewijzigd) voor een meervoudig onderhandse aanbesteding.

Ten aanzien van capaciteitsmanagement en inkoop bestaat het risico dat, indien er niet voldoende kan worden doorbelast omdat er minder diensten worden verleend dan verwacht, de kosten ten laste van instandhouding blijven komen.

Personele kosten

De uurtarieven voor medewerkers op de payroll, inleen (vanuit waterschappen) en inhuur worden begroot op basis van de meest recent beschikbare tarieven voor de Rijksoverheid (Handleiding overheidstarieven 2022, ministerie van Financiën). Hier is per salarisschaal een uurtarief bepaald, gebaseerd op een intern en een extern tarief.

Per programma wordt een inschatting gemaakt van de verwachte gemiddelde schaal. Op basis van deze uitgangspunten wordt per programma het passende uurtarief uit de Handleiding overheidstarieven verwerkt in de begroting. Het actuele medewerkersbestand heeft aanleiding gegeven tot een herijking van de tarieven (verhoging). Daarnaast zijn de tarieven voor

¹ Gebaseerd op de Actualisatie Verkenning middellange termijn 2022-2025, CPB september 2021

² Gebaseerd op de Macro Economische Verkenning 2023, CPB augustus 2022 en het onderhandelingsresultaat op de CAO 2023 Waterschappen.

medewerkers op de payroll verhoogd met € 4 per uur zodat voor die medewerkers die werken voor de projecten ook hun deel van de overheadkosten nu dekkend is en een correcte doorbelasting plaats vindt.

De vergoeding van hWh aan waterschappen die medewerkers leveren, is eveneens gebaseerd op het uurtarief van de betreffende salarisschaal van de ingeleende medewerker, zoals bepaald in de Handleiding overheidstarieven. Voor waterschappen is het mogelijk een vergoeding te vragen voor de uitgeleende medewerker, welke is gebaseerd op het externe tarief. In het kader van de wetgeving rondom vennootschapsbelasting kan dit in sommige gevallen echter leiden tot een hogere administratieve last voor een waterschap, wat niet opweegt tegen de hogere vergoeding voor de uitgeleende medewerker. Omdat de fiscale situatie per waterschap verschillend is, wordt de mogelijkheid geboden voor individuele waterschappen te opteren voor een vergoeding gebaseerd op de lagere integrale kostprijs (loonkosten plus een opslag voor overheadkosten) van de betreffende medewerker, in plaats een vergoeding op basis van de tarieven opgesteld voor de Rijksoverheid. Deze afweging zal het betreffende waterschap zelf moeten maken.

De uurtarieven voor 2023 zijn zoals genoemd gebaseerd op de Handleiding Overheidstarieven 2022 van het Ministerie van Financiën en worden geïndexeerd op basis van de meest recent beschikbare informatie:

- 7,5% stijging van het CAO-loon in 2023, gebaseerd op het onderhandelingsresultaat van de CAO 2023 en rekening houdende met individuele wijzigingen per medewerker.

De norm voor de productiviteitsuren blijft 1.400 uur (in lijn met Handleiding Overheidstarieven 2022, Ministerie van Financiën). De systematiek met het gebruik van kostenplaatsen en kostendragers blijft in stand.

Indexering voor materiële kosten

Er is een generieke inflatiecorrectie van 4,3% doorgevoerd voor de materiële overheadkosten, tenzij de indexering door leveranciers al contractueel is vastgelegd.

Het indexatiepercentage is gebaseerd op de raming van het Centraal Plan Bureau augustus 2022. De werkelijke prijsontwikkeling kan hier van afwijken. Binnen de budgettaire kaders van deze begroting zal dan bijgestuurd worden.

Relevante beleidskaders

De begrotingsprogramma's worden uitgevoerd binnen de volgende interne en externe beleidskaders:

Omschrijving	Jaar
Wet Gemeenschappelijke Regelingen	2022
Gemeenschappelijke regeling Het Waterschapshuis	2017
Waterschapswet	2018
Waterschapsbesluit	2019
Regeling beleidsvoorbereiding en verantwoording waterschappen	2014
Verordening Beleids- en verantwoordingsfunctie	2015
Controleverordening	2016
Treasurystatuut	2018
Dienstverleningshandvest	2015
Koersplan 2020 – 2023	2020
Strategienota	2023

5.3 Incidentele baten en lasten

Deze paragraaf geeft inzicht in de baten en lasten die als eenmalig ten opzichte van voorgaande en komende begrotingsjaren moeten worden beschouwd.

De incidentele baten en lasten zijn in de geactualiseerde begroting 2023 nihil.

5.4 Kostentoe rekening

In de paragraaf betreffende de kostentoe rekening wordt ingegaan op de principes die zijn gehanteerd bij de toerekening van kosten aan de kostendragers. Daarbij wordt inzicht gegeven in:

- de wijze waarop uitvoering is gegeven aan de eis van objectieve en bedrijfseconomische criteria;
- de kwantitatieve grondslagen die als onderdeel van de kostentoe rekening zijn gehanteerd.

Verdeelsleutels

Naar verwachting vindt er de komende periode geen fusie van waterschappen plaats. Bij de doorbelasting aan de deelnemende waterschappen worden verschillende soorten verdeelsleutels gebruikt conform het dienstverleningshandvest van hWh:

- a. *Gelijke delen* - Totale kosten gedeeld door het aantal opdrachtgevers.
- b. *Verdeelmodel van de Unie van Waterschappen* - Totale kosten deels verdeeld in gelijke delen, deels naar rato van de belastingopbrengst, een en ander gelijk de Unie van Waterschappen dit verdeelmodel toepast.
- c. *Naar rato van het aantal inwoners* - Percentage gelijk aan het percentage dat het aantal inwoners binnen het eigen zorggebied uitmaakt van het totaal aantal inwoners binnen de zorggebieden van alle opdrachtgevers tezamen.
- d. *Naar rato van het aantal vervuilingseenheden* - Percentage gelijk aan het percentage dat het aantal vervuilingseenheden binnen het eigen zorggebied uitmaakt van het totaal aantal vervuilingseenheden binnen de zorggebieden van alle opdrachtgevers tezamen.
- e. *Naar rato van het aantal hectare gebied* - Percentage gelijk aan het percentage dat het aantal hectare van het eigen zorggebied uitmaakt van het totaal aantal hectare van de zorggebieden van alle opdrachtgevers tezamen.
- f. *Vast procentueel per opdrachtgever bepaald gedeelte* - Procentueel deel van de totale kosten zoals dit als genoemd percentage is bepaald, niet afhankelijk gesteld van berekening of berekeningswijze.

5.5 Onttrekkingen aan overige bestemmingsreserves en voorzieningen

In 2023 worden geen mutaties in bestemmingsreserves of voorzieningen begroot.

5.6 Weerstandsvermogen

Algemeen

Het Waterschapshuis wil op gestructureerde wijze risico's beheersen. Om die reden is het van belang om inzicht te hebben in de risico's zodat passende beheersmaatregelen getroffen kunnen worden. Conform artikel 4.19 van Het Waterschapsbesluit bevat de paragraaf betreffende het weerstandsvermogen ten minste:

- a. een inventarisatie van de weerstandscapaciteit, met daarbij een beschouwing over de stand aan het begin, de mutaties en de stand aan het eind van het begrotingsjaar van de algemene reserves en de voorzieningen;
- b. een inventarisatie van de risico's;
- c. het beleid omtrent de weerstandscapaciteit en de risico's.

Inventarisatie van de risico's

Met de inwerkingtreding van de nieuwe Gemeenschappelijke regeling per maart 2015 worden programma/project-specifieke risico's door de deelnemers aan het betreffende programma/project gedragen. Dit betreft de zogenaamde "loden deur". Dit belangrijke principe is verankerd in de Gemeenschappelijke regeling (artikel 4, 5, 36) en verder uitgewerkt in het dienstverleningshandvest (vrijwaringsbepaling) en de dienstverleningsovereenkomsten. Aangezien de programma-/projectrisico's bij de deelnemers liggen, worden de risico's niet meer opgenomen in de paragraaf weerstandsvermogen en risicobeheersing. Wel wordt in de bestuursrapportage (per 30 april, 31 augustus en 31 december) inzicht gegeven in de risico's per project.

Naast project specifieke risico's zijn er ook programma overstijgende risico's die het geheel van hWh betreffen. In januari 2022 heeft het DB de risicoanalyse voor hWh herijkt. Uit deze analyse zijn 7 aandachtsgebieden voor het bestuur naar voren gekomen (zie Risico matrix 2022, zoals besproken in het AB van 14 juli 2022)

1. Borgen van capaciteit/kennis: Zowel kwaliteit als tijdige beschikbaarheid en (duurzame) inzetbaarheid van medewerkers en het behoud van kennis.

2. Aantrekkelijk werkgever: heeft hWh voldoende te bieden om voor IT- en andere specialisten in de watersector een aantrekkelijke werkomgeving te zijn.
3. Cybersecurity: Uit de BIO-audit en de toename van het cybersecurity dreigingsniveau in Nederland komt voort dat informatieveiligheid en AVG een vast onderdeel op de DB-agenda moet zijn.
4. Kansen/Onbenuttee potentie: Appreciatie bij de AB's waterschappen van impact digitale transformatie op primaire proces, de potentie van samenwerking op dit thema en de rol van hWh hierbij. Een uitbreiding van het portfolio van hWh zal ook meer risico met zich mee brengen.
5. Bestuurlijke controle: Grip van het bestuur, nu we overgaan naar programma gestuurd werken, op totale begroting, bewaking van rechtmatigheid (o.a. loden deuren) en uitvoerbaarheid programma's. Definitie van een kader waartegen de uitvoerbaarheid van een opdracht door hWh kan worden afgewogen, ontbreekt nog.
6. Meerwaarde voor de deelnemers: Perceptie van toegevoegde waarde, kwaliteit en wendbaarheid.
7. Compliance Wet- en Regelgeving.

In onderstaande tabel zijn deze aandachtsgebieden verwerkt, naast enkele andere risico's. Gelet op het algemene karakter van deze risico's is een financiële vertaling niet mogelijk.

Nr		Risico	Beheersmaatregel
1	Borgen van capaciteit/kennis	<p>Gezien de huidige krapte op de arbeidsmarkt en de toenemende vergrijzing zal capaciteit een structureel aandachtspunt blijven.</p> <p>Hoofdvraag is hier of hWh goed is ingericht om de uitvoeringsprogramma's succesvol te laten verlopen. Een van de belangrijkste succesfactoren is de programma-/projectmedewerker. Zijn kwalitatief de juiste mensen tijdig beschikbaar en kunnen zij duurzaam worden ingezet?</p> <p>Voor de optimale werking van hWh blijft het zoeken naar optimalisatie van de flexibiliteit en het inbedden van structurele capaciteit.</p> <p>Binnen hWh opgebouwde kennis verdwijnt als medewerkers vertrekken uit de sector</p>	<p>Borgen van capaciteit wordt gezien als een permanent groot risico. Gezien de huidige krapte op de arbeidsmarkt en de toenemende vergrijzing zal capaciteit een structureel aandachtspunt blijven. Om zo goed mogelijk om te kunnen gaan met de schaarste op de arbeidsmarkt heeft hWh een arbeidsmarktanalyse uit laten voeren om de in de (nabije) toekomst moeilijk vervulbare rollen te inventariseren waardoor vroegtijdig op de omstandigheden ingespeeld kan worden. Mede door het opstarten van gezamenlijke werving leveren nu voor het eerst alle 21 waterschappen capaciteit. Tevens hWh is samen met de waterschappen een sectorbrede strategische personeelsplanning (SPP) aan het verkennen. Voor het beter bereiken van de arbeidsmarkt wordt ook een communicatiecampagne gestart. Met de inzichten uit de arbeidsmarktanalyse weten we meer over de benodigde kennis, competenties en toekomstige vaardigheden; met deze inzichten zou hWh meer mensen in huis op kunnen leiden ten behoeve van de watersector. Voor de optimale werking van hWh blijft het zoeken naar optimalisatie van de flexibiliteit en het inbedden van structurele capaciteit. hWh heeft 13 januari jl. meer ruimte van het AB gekregen om kwalitatief goede mensen aan zich te mogen binden ten behoeve van de projectuitvoering, waarbij er continue aandacht blijft voor het plaatsen van de juiste persoon op de juiste plek, op het juiste moment. Hier hoort ook bij het gezond houden van de medewerkers; door corona is er vergrootte aandacht voor het zowel fysiek als mentaal welzijn (denk aan vitaliteit, herstelbehoefte, inwerktraject, aandacht voor de mens).</p> <p>Door hWh in te richten als kenniscentrum, kan kennis bij hWh behouden blijven.</p>

Nr		Risico	Beheersmaatregel
2	Aantrekkelijk werkgever	Het Dagelijks bestuur is van mening dat hWh een zodanige groei doormaakt dat mogelijk de opgave/doel van de organisatie en het welzijn en de ontwikkeling van medewerkers in het gedrang kan komen.	Juist in tijden van schaarste aan gekwalificeerde mensen (specialisten) is het belangrijk om voldoende aandacht te geven aan werkgeverschap. Door bijvoorbeeld: <ul style="list-style-type: none"> • Kampvuorgesprekken met medewerkers hoe de verdeling "werk en privé" en "ontmoeten op kantoor en werken thuis" in balans te brengen. • Meer mogelijkheden voor persoonlijke ontwikkeling (meer opleidingsbudget) maar ook meer tijd om met elkaar te discussiëren over uitdagingen in het werk. • Een ontwikkelomgeving te worden voor trainees en specialisten, die zich willen bekwamen in de watersector.
3	Cybersecurity	De risico's vanuit cybersecurity hebben vooral te maken met het beschermen van (privacygevoelige) data. Een incident kan onder andere leiden tot reputatieschade en discontinuïteit van de bedrijfsprocessen. Opvallend is dat het risico rondom cybersecurity in twee jaar tijd flink is opgekomen. hWh zit bovenop de digitalisering en ook binnen hWh moet de informatieveiligheid op orde zijn.	Het OGT-programma Informatieveiligheid & Privacy is voortvarend aan de slag met de doorontwikkelde behoeftes van de waterschappen. Dit vormt ook onderdeel van het procesvoorstel over basisdiensten. Daarnaast zit hWh intern in het proces haar informatiebeveiliging en kantoorautomatisering naar een hoger niveau te tillen, 2022 zal in het teken staan van ontvlechting van de samenwerking met Vechtstromen en uitvraag is gedaan naar een geschikte partner die hWh in snel tempo helpt een hoger niveau te bereiken.
4	Kansen/onbenutte potentie	Digitale transformatie betreft de impact van (digitale) technologieën en de toenemende digitalisering van bedrijfsprocessen op mens, organisatie en de maatschappij. Het gaat dus om een transformatie van de hele organisatie, de manier waarop een organisatie wordt aangestuurd en hoe dit in de digitale wereld verandert (verantwoordelijkheid van de SD van ieder waterschap). Een goed voorbeeld is de snelle acceptatie van videovergaderen ten tijde van het coronavirus. Helaas waren de waterschappen (samen met hWh) hier niet op voorbereid en lag er geen resultaat van een onderzoek naar de beste tooling voor iedere toepassing klaar. De hoofdvraag is: Hoe kan hWh de waterschappen helpen met het benutten van de potentie van de nieuwe technologie in hun organisatie (Digitale Transformatie)?	Het risico dat waterschappen potentie op samenwerking onbenut laten kent vele interpretaties. Het OGT-programma Innovatie en transformatie is goed op stoom met het faciliteren van de waterschappen in hun digitale transformatie. Tevens komt de landingsbaan STOWA > hWh (van onderzoek naar projectuitvoering) ook van de grond. Daarnaast kent ons bestuur als eigenaar zijnde ook facetten van niet gerealiseerde of onbenutte potentie. hWh is bezig met een aantal thema's, o.a. doorontwikkeling hWh en mogelijk leveren van basisdiensten. Wellicht liggen fundamentele uitgangspunten van hWh onderhavig aan het 'in stand houden' van genoemde risico's. De eigenaar gaat te werk met uiterste zorgvuldigheid en voorzichtigheid (GR, handvest, DVO's, uitvoeringstoetsen) wat enerzijds ten goede werkt, anderzijds kan deze mate van voorzichtigheid mogelijk beperkend werken in het faciliteren van het ambitieniveau van de waterschappen. hWh ziet kansen die de waterschappen niet benutten en neemt de waterschappen daarin mee.

Nr		Risico	Beheersmaatregel
5	Bestuurlijke controle	<p>De huidige governance is ingericht om het vertrouwen in hWh nog sterker te maken. In het koersplan 3.0 is geconstateerd dat het vertrouwen groeit maar nog geen wijziging in de governance toelaat. De conclusie van de koerscommissie was dat een uitgebreide governance discussie de goede weg die door de waterschappen met hWh was ingeslagen zou verstoren. De toekomstige governance zal gebaseerd kunnen worden op een basis van vertrouwen. De scheiding eigenaarschap en opdrachtgeverschap maakt de scheiding opdrachtgever en opdrachtnemer helder. De Wet gemeenschappelijke regelingen (WGR) maakt het algemeen bestuur echter eindverantwoordelijk.</p> <p>Hoofdvraag is hier: "Hoe kan het algemeen bestuur in control blijven over de activiteiten die hWh uitvoert?" Waarbij het uitgangspunt is dat de governance niet ter discussie wordt gesteld.</p> <p>Met als deelvragen: a. Hoe te bewaken dat hWh alleen die opdrachten aanneemt die: i. uitvoerbaar zijn (juiste mensen beschikbaar, binnen wettelijke kaders); ii. urgent en van nut zijn voor de waterschappen. b. Hoe te bewaken dat hWh de gevraagde resultaten levert? c. Hoe de loden/houten deuren te handhaven, bij minder bureaucratie? d. Hoe de rechtmatigheid te bewaken dat de middelen ingezet voor hWh voor de juiste activiteiten en resultaten worden ingezet?</p>	<p>Geconstateerd wordt dat er met succes hard gewerkt is aan een verbeterde ervaring van grip door het bestuur. Dit in de periode dat hWh over is gegaan van een projectenfabriek naar een programma gestuurde organisatie, waarbij meer wordt gekeken naar de totale begroting en waarbij onverminderde aandacht is geweest voor het bewaken van de rechtmatigheid (o.a. loden deuren) en de uitvoerbaarheid van de programma's.</p> <p>De kwaliteitsslag in de bedrijfsvoering (prosa, capaciteitstool, evaluaties, meer PDCA-gericht werken, project start-ups, versterkt onboarding programma, focus op risicomanagement) werpt zijn vruchten af richting de advisering aan de OGT en het bestuur. Ook weten OGT en bestuur elkaar goed te vinden en werken zij samen vanuit een gezamenlijk doel. Onder meer de roadshows en versterkte communicatie met bijbehorend omgevingsmanagement lijken ook bij te dragen aan een verhoogd gevoel van grip door het bestuur. Gezien de naderende waterschapsverkiezingen moeten we hier onverminderd oog voor houden. Echter lijkt het 'unheimische' gevoel van hWh te blijven bestaan, beseffende dat dit (gedeeltelijk) ook inherent is aan de GR; de rechtsvorm van verlengd lokaal bestuur blijft bijzonder.</p> <p>Wel is gebleken dat er behoefte is aan rolduidelijkheid en een samenspel tussen bestuur (als opdrachtnemer) en OGT (als opdrachtgever). Een scherper geformuleerde strategienota zal hierin ondersteunend zijn. Dit is onderwerp van gesprek in de bijeenkomsten inzake de samenwerkingsopgave van hWh.</p>
6	Meerwaarde voor de deelnemers	<p>Perceptie van te weinig toegevoegde waarde, kwaliteit en wendbaarheid. Dit kan leiden tot het risico dat waterschappen uittreden uit (onderdelen van) programma's. Uittreding van waterschappen kan lopende activiteiten in gevaar brengen en kan tot kostenstijging voor andere waterschappen leiden.</p>	<p>Zorgvuldig dienen we te zijn met de ervaren afstand tussen koplopers en overige waterschappen. Enerzijds kan dit fenomeen opgevangen worden door coalition of the willing, anderzijds kunnen er onderwerpen zijn waar sectorbreed urgentie op bestaat maar wellicht nog niet door ieder waterschap wordt gevoeld. Hier is een goede samenwerking met de Unie van Waterschappen van groot belang. Om alle waterschappen in dezelfde boot te kunnen houden, zoeken we naar eenheid in verscheidenheid. Een heldere communicatie over de toegevoegde waarde en de mogelijkheden in samenwerking is onmisbaar.</p> <p>Terzake van uittreding is een procedure opgenomen in de Gemeenschappelijke Regeling en het Dienstverleningshandvest. M.b.t. programma's worden waterschappen contractueel verbonden middels een Dienstverleningsovereenkomst.</p> <p>hWh toont aan van meerwaarde te zijn voor de waterschappen</p>

Nr		Risico	Beheersmaatregel
7	Compliance wet- en regelgeving	Dit is een breed risico van het niet voldoen aan geldende wet- en regelgeving.	De administratieve organisatie en interne beheersing is ingericht op het compliant zijn, waarin bijvoorbeeld de aanbestedingswet een belangrijke rol speelt. De accountant besteed hier in zijn controle ook aandacht aan. Naast dat we via de Unie van Waterschappen veel wetgeving te implementeren op ons (zowel de waterschappen als ook voor hWh) afkrijgen, moeten we er scherp op blijven dat onze hWh-dienstverlening past binnen de huidige structuur. Implementatie van wetgeving, ook door hWh, wordt begeleid door het OGT-programma Digitale Dienstverlening. Voor het blijvend legitiem, maar wellicht maximaler, inzetten van de mogelijkheden van ons construct is ook hier een werkgroep mee aan de slag.
8	Financiële positie Waterschappen	Bezuinigingen en financiële positie bij waterschappen. hWh wordt gefinancierd door de deelnemende waterschappen. Bij verdergaande noodzaak tot bezuinigingen en bij een verslechterende financiële positie van waterschappen zal dat invloed kunnen hebben op de financiële huishouding van hWh.	Door de doorgevoerde flexibilisering van hWh 3.0, kan hWh eenvoudig krimpen en groeien. Voor de instandhouding is een zekere minimale bezetting noodzakelijk en moet het mogelijk zijn mee te groeien wanneer de projecten daarom vragen.

Inventarisatie van de weerstandscapaciteit

De weerstandscapaciteit bestaat uit structurele weerstandscapaciteit en incidentele weerstandscapaciteit.

Structurele weerstandscapaciteit

De structurele weerstandscapaciteit bestaat in de begroting van hWh uitsluitend uit de post onvoorzien. In de Gemeenschappelijke regeling (artikel 37 lid 2) is opgenomen dat de begroting een bedrag voor onvoorziene uitgaven bevat. In de begroting 2023 is een bedrag van € 250.000 opgenomen voor onvoorziene uitgaven in het programma Bestuur en organisatie.

Incidentele weerstandscapaciteit

Er is geen incidentele weerstandscapaciteit aanwezig bij hWh.

Uiteindelijk zullen de waterschappen op grond van artikel 41 van de Gemeenschappelijke regeling er steeds voor zorg dragen dat hWh te allen tijde over voldoende middelen beschikt om aan al zijn verplichtingen jegens derden te kunnen voldoen. De waterschappen zijn daarmee risicodragers voor eventuele risico's en tekorten die ontstaan bij hWh.

5.7 Financiering

Deze paragraaf geeft inzicht in de beleidsvoornemens ten aanzien van het risicobeheer van de financieringsportefeuille.

Treasury statuut

Op 8 februari 2018 is het herijkte treasury statuut door het Algemeen bestuur Gr hWh vastgesteld. Hierin is het beleid rondom treasury opgenomen. Met de introductie van schatkistbankieren zijn andere uitzettingen niet meer van toepassing.

Algemene ontwikkelingen inzake de treasury functie en vermogensbehoefte

hWh wordt gefinancierd door de waterschappen. In 2022 is gebruikt gemaakt van een kortlopende kredietfaciliteit bij de NWB. De verwachting is dat in 2023 ook deze behoefte aanwezig is om het liquiditeitstekort in de eerste maanden van het jaar te kunnen overbruggen. In het Dagelijks bestuur van 1 december 2022 is een voorstel behandeld voor het aanvragen van een kredietfaciliteit middels een roll-over lening bij de Nederlandse Waterschaps Bank tot een maximum van het wettelijk vastgestelde kasgeldlimiet. De geldstromen die hWh aan leveranciers betaalt worden zo goed mogelijk afgestemd op de geldstromen die hWh van waterschappen

ontvangt. In de achterliggende jaren is het beeld dat op basis van deze uitgangspunten hWh voldoende liquiditeiten heeft om aan de verplichtingen te kunnen voldoen.

Renterisiconorm en kasgeldlimiet

Renterisiconorm is een bedrag ter grootte van een percentage van het begrotingstotaal van het openbaar lichaam bij aanvang van het jaar. In de uitvoeringsregeling Financiering Decentrale Overheden is dit percentage voor gemeenschappelijke regelingen vastgesteld op 20% van het primaire begrotingstotaal 2023 van circa € 21,5 miljoen is € 4,3 miljoen.

Kasgeldlimiet is een bedrag ter grootte van een percentage van het begrotingstotaal van het openbaar lichaam bij aanvang van het jaar. In de uitvoeringsregeling Financiering Decentrale Overheden is dit percentage voor gemeenschappelijke regelingen vastgesteld op 8,2% van het primaire begrotingstotaal 2023 van circa € 21,5 miljoen is € 1,8 miljoen.

Risicobeleid

Het risicobeleid is in het treasurystatuut vastgelegd: risicomijdend.

Op dit moment heeft hWh geen derivaten of andere complexe financiële producten en is er uitsluitend een bankrekening bij de NWB en de Rabobank.

Treasury organisatie

De treasuryorganisatie is opgezet conform de uitgangspunten die in het treasurystatuut zijn vastgelegd.

5.8 Verbonden partijen

Deze paragraaf geeft inzicht in:

- De visie op verbonden partijen in relatie tot de realisatie van doelstellingen die zijn opgenomen in de begroting.
- De beleidsvoornemens omtrent verbonden partijen.

Verbonden partijen zijn privaatrechtelijke of publiekrechtelijke organisaties waarin hWh een bestuurlijk en een financieel belang heeft. Onder bestuurlijk belang wordt verstaan zeggenschap, hetzij uit hoofde van vertegenwoordiging in het bestuur hetzij uit hoofde van stemrecht. Er is sprake van een financieel belang wanneer hWh middelen ter beschikking heeft gesteld en het risico bestaat die kwijt te raken bij faillissement. Hiervan is ook sprake als financiële problemen bij verbonden partijen verhaald kunnen worden op hWh.

In 2023 is er geen sprake van verbonden partijen zoals bedoeld in het Waterschapsbesluit.

5.9 Bedrijfsvoering

De paragraaf bedrijfsvoering geeft inzicht in de stand van zaken en de beleidsvoornemens ten aanzien van de bedrijfsvoering.

Financiën

De planning & control cyclus zal in 2023 conform de richtlijnen worden uitgevoerd.

Als gevolg van gewijzigde wet- en regelgeving, moet naar verwachting in 2025 het DB in een onderdeel van de jaarrekening, de rechtmatigheidsverantwoording, aangeven of de in de jaarrekening opgenomen financiële feiten in overeenstemming met de daarvoor geldende regels tot stand zijn gekomen. Het DB legt dan verantwoording af over de zogenoemde financiële rechtmatigheid. Hiermee vervalt het zelfstandige oordeel van de accountant over de rechtmatigheid; hij neemt zijn oordeel over de rechtmatigheidsverantwoording mee in zijn oordeel over de getrouwheid van de jaarrekening. De controle op rechtmatig handelen zal in de nieuwe situatie door hWh zelf worden uitgevoerd. In voorbereiding hierop hebben reeds gesprekken met de accountant plaatsgevonden en wordt er deelgenomen aan de voorbereidende bijeenkomsten gefaciliteerd door de UvW. De voorbereidingen worden in 2023 voortgezet.

Kantoorautomatisering

In december 2021 is in goed overleg besloten de samenwerking met Waterschap Vechtromen af te bouwen en het beheer van de kantoorautomatisering in 2022 over te dragen aan een andere partij. Begin 2022 is besloten om eerst binnen hWh te gaan beheren (ook met betrekking op versnelde

groei naar BIO volwassenheid 3-4) en daarna te kijken hoe dit in de toekomst wordt vormgegeven. Inmiddels is de overdracht afgerond en het beheer geland. In 2023 wordt de volgende stap gezet.

Informatiebeveiliging en privacy

De bestuurlijke ambitie is om snel mogelijk door te groeien naar volwassenheidsniveau 4 voor zowel informatieveiligheid als privacy. Eind 2021 heeft een audit plaatsgevonden op beide onderwerpen, waarna in februari 2022 het auditrapport aan hWh is verstrekt. Naar aanleiding van dit rapport is een verbeterplan opgesteld, om verder te kunnen groeien in volwassenheid voor beiden. In 2022 is zowel de CISO als de Privacy Officer rol versterkt. In de eerste helft van 2023 zal volgens de verwachting niveau 3 worden gerealiseerd. Daarna zo snel mogelijk door naar niveau 4.

Communicatie

hWh heeft een start gemaakt met een meer op het bestuur toegesneden versie van de P&C documenten, zoals de bestuursrapportages, jaarrekening en begrotingen. De P&C documenten zijn op dit moment lijvige documenten, onder andere door alle wettelijk verplichte onderwerpen. De insteek is om een kortere versie naast de bestaande documenten te maken, die makkelijk leesbaar zijn en een goed beeld geven van de hoofdpunten.

In 2023 continueren we en bouwen we verder aan wat we in 2022 hebben neergezet. De belangrijkste pijler blijft om de zichtbaarheid van hWh te vergroten bij de watersector. In al onze uitingen zorgen we voor begrijpelijke, aansprekende taal waarmee we duidelijk maken wat het Waterschapshuis toevoegt in de ontwikkeling naar een data gedreven watersector. Daarbij zetten we de waterschappen voorop. Het communicatieteam is goed georganiseerd en werkt professioneel, van buiten naar binnen.

In 2022 is een "on boarding"-app voor nieuwe medewerkers in gebruik genomen. Inmiddels is hWh gestart met een "on boarding"-app maken nieuwe bestuurders. Hierin is de vinden wat hWh voor een organisatie is en welke resultaten binnen hWh worden gerealiseerd.

Inkoop

De programma's worden steeds beter ondersteund op contractmanagement. Leveranciersmanagement is in 2021 verder uitgewerkt en is gestart in 2022. Het inkoopplatform voor het betrekken van de waterschappen is ingericht en wordt in 2022 volledig in gebruik genomen. In 2023 zal dit zijn vruchten gaan afwerpen.

Jaarplan 2023

Het Jaarplan 2023 is gereed en als bijlage van de kaderbrief 2024 aan het algemeen bestuur aangeboden. Door de extra inspanningen voor IV&P is de bijdrage voor het jaarplan in 2023 eenmalig verhoogd naar € 400.000.

5.10 EMU saldo

In de paragraaf betreffende het EMU-saldo wordt het EMU-saldo gespecificeerd overeenkomstig de bij ministeriële regeling gestelde regels. In de bijlage 6 is het EMU saldo berekend op € 289.000.

6 Begroting naar programma's

Programma	2022 JEV	2022 begroot 3e wijziging	2022 begroot actualisatie	2023 begroot primair	2023 begroot actualisatie	Mutatie 2023 actualisatie t.o.v. 2023 primair
1. Bestuur en organisatie	3.304.750	3.335.621	3.335.621	3.945.059	4.783.440	838.381
2. Kennis en verbinden	1.113.192	1.203.492	1.203.492	1.295.193	1.255.983	-39.210
<i>Subtotaal instandhouding</i>	<i>4.417.942</i>	<i>4.539.113</i>	<i>4.539.113</i>	<i>5.240.252</i>	<i>6.039.423</i>	<i>799.171</i>
3. Innovatie en transformatie	1.550.346	1.232.284	1.127.041	-	2.008.333	2.008.333
4. Digitale dienstverlening	1.336.012	1.588.316	1.338.316	782.062	1.547.035	764.973
5. Organisatie en samenwerking	3.266.036	3.251.036	2.751.592	2.617.682	3.271.042	653.360
6. Informatie - datastromen	1.484.541	1.667.001	1.667.001	2.050.527	1.915.162	-135.365
7. Informatieveiligheid en privacy	1.657.654	1.720.304	1.408.939	1.385.385	2.071.060	685.675
8. Waterveiligheid	347.541	278.831	278.831	331.656	316.100	-15.556
9. Watersysteem	1.724.132	1.852.332	1.277.401	1.247.580	1.447.382	199.802
10. Waterketen	1.998.314	2.090.814	2.509.314	2.053.849	2.663.163	609.314
11. Bedrijfsvoering	-	-	-	-	-	-
12. SAW@	1.947.217	1.992.217	1.992.217	2.030.077	2.039.845	9.768
13. Basisdata	5.092.949	4.589.446	4.511.008	-	5.638.611	5.638.611
14. Informatiehuis Water	1.924.438	1.968.091	1.968.091	2.079.853	2.194.115	114.262
15. Kassiersfunctie	635.887	625.887	625.887	1.654.474	1.662.363	7.889
<i>Subtotaal projecten</i>	<i>22.965.067</i>	<i>22.856.559</i>	<i>21.455.638</i>	<i>16.233.145</i>	<i>26.774.211</i>	<i>10.541.066</i>
Totaal	27.383.009	27.395.672	25.994.751	21.473.397	32.813.634	11.340.237

Bedragen zijn begroot exclusief BTW.

7 Begroting naar kosten – en opbrengstensoorten

Opbrengsten & kosten categorieën	Totaal 2023
Kapitaallasten	288.735
Personeelskosten	15.723.197
Huren en rechten	395.142
Overige diensten door derden	16.406.560
Totaal kosten	32.813.634
Bijdragen van waterschappen	27.287.048
Bijdragen van overigen	5.526.586
Totaal opbrengsten	32.813.634
Saldo	-



8 Programma 1 Bestuur en organisatie

Het programma Bestuur en organisatie heeft tot doel het nadenken over en het neerzetten van een organisatie die de gevraagde resultaten levert voor de opdrachten vanuit de waterschappen.

Wat willen we bereiken?

1. Veilige werkomgeving: Een werkomgeving die veilig is, veilig voelt en die blijvend voldoet aan wet- en regelgeving.
2. Professionele organisatie: Kwalitatief en kwantitatief de waterschappen ondersteunen in de beweging van digitale transitie naar digitale transformatie.
3. Zichtbaarheid: Het is duidelijk wat hWh doet en wat hiervan de meerwaarde is voor de waterschappen.

Wat gaan we daarvoor doen?

Naast de ondersteuning van bestuur en OGT, richten we ons op het continue verbeteren van de instandhouding.

Veilige werkomgeving

Veilig voelen:

We besteden continue aandacht aan het 'wij-gevoel' en 'onboarding' van nieuwe medewerkers. We voelen de noodzaak om mensgericht aandacht te geven aan het werkgeluk en het creëren van ruimte voor open gesprek met elkaar. Onderdeel daarvan is het betrekken van de medewerkers in de besluitvorming die in de organisatie plaatsvindt.

Goede werkplek:

In 2023 zal aandacht uitgaan naar de nieuwe manieren van (samen)werken, met een zoektocht naar de juiste balans tussen persoonlijke betrokkenheid en werken en leidinggeven op afstand.

Informatieveiligheid:

hWh heeft de ambitie om BIO niveau 3 te halen en daarna door te groeien naar niveau 4. Er blijkt meer tijd nodig te zijn, onder andere voor het verder vergroten van het bewustzijn in de organisatie en de uitwerking van een managementsysteem voor informatiebeveiliging.

Professionele organisatie

1. Verduidelijken van de taakverdeling binnen de bestaande governance.
2. Vereenvoudigen van de begroting en het begrotingsproces door het maken van een eigenarenbegroting
3. In samenwerking met de Unie van Waterschappen en STOWA zal hWh zich richten op kennisontwikkeling, kennisdeling en slagkracht om in te spelen op de nieuwste ontwikkelingen van de transformatie die de digitale ontwikkeling met zich mee brengt.
4. Herindeling producten- en dienstenportfolio. De programma's worden zo ingedeeld, dat collectief en niet-collectief inzichtelijker wordt. Hierdoor is het voor een waterschap beter mogelijk om te prioriteren in wat moet worden gedaan en waarvoor daarnaast nog ruimte is om uit te voeren.

Zichtbaarheid

- Een goede introductie van de nieuwe bestuurders zodat zij vanaf het begin een goed beeld hebben van wat hWh doet en bijdraagt.
- Laten landen van het koersplan en strategienota in de hWh-organisatie en 'eigenaren helpen' het in hun waterschap te laten landen.
- Begrijpelijk en aantrekkelijk maken rapportages

Wat mag het kosten?

1. Bestuur en organisatie	2022 JEV	2022 begroot 3e wijziging	2022 begroot actualisatie	2023 begroot primair	2023 begroot actualisatie	2024 begroot	2025 begroot	2026 begroot
Bestuur	154.233	154.233	154.233	187.156	210.089	217.520	217.520	217.520
Capaciteitsmanagement	-27.372	-	-	35.653	192.238	242.549	242.549	242.549
Inkoop	155.000	205.000	205.000	343.398	463.577	488.784	488.784	488.784
Facilitair	552.163	569.163	569.163	515.171	908.654	570.066	570.066	570.066
Organisatie ondersteuning	1.864.012	1.999.012	1.999.012	2.305.480	2.195.269	2.513.700	2.513.700	2.513.700
Communicatie	218.213	158.213	158.213	308.201	413.613	451.169	451.169	451.169
<i>Subtotaal terugkerende kosten</i>	<i>2.916.250</i>	<i>3.085.621</i>	<i>3.085.621</i>	<i>3.695.059</i>	<i>4.383.440</i>	<i>4.483.788</i>	<i>4.483.788</i>	<i>4.483.788</i>
Kwaliteitsverbetering	-	-	-	250.000	-	250.000	250.000	250.000
Veilige werkomgeving	178.500	60.000	60.000	-	250.000	-	-	-
Professionele organisatie	150.000	100.000	100.000	-	100.000	-	-	-
Zichtbaarheid	60.000	90.000	90.000	-	50.000	-	-	-
<i>Subtotaal eenmalige kosten</i>	<i>388.500</i>	<i>250.000</i>	<i>250.000</i>	<i>250.000</i>	<i>400.000</i>	<i>250.000</i>	<i>250.000</i>	<i>250.000</i>
	3.304.750	3.335.621	3.335.621	3.945.059	4.783.440	4.733.788	4.733.788	4.733.788

Een korte toelichting op de ontwikkeling in de begrote kosten:

- Voorheen werden de uren voor functioneel beheer begroot binnen de kostenplaats organisatie ondersteuning. Vanaf 2023 worden deze uren begroot binnen kantoorautomatisering (onderdeel van facilitair). De kosten blijven begroot binnen het programma bestuur en organisatie.
- Het communicatieteam is uitgebreid met trainees die zich focussen op beeldvorming en online communicatie. Daarnaast worden het team van contractmanagers en capaciteitsmanagement uitgebreid om de projecten beter te ondersteunen en te voldoen aan de extra vraag vanuit de projecten en programma's.
- Jaarlijks wordt een bedrag van € 250.000 voor kwaliteitsverbetering begroot in de instandhouding. Eind 2022 is door het Dagelijks bestuur hWh middels de interne projectenbrief hieraan een concrete invulling gegeven. Om te kunnen voldoen aan het bestuurlijk ambitieniveau om de veilige werkomgeving zo snel mogelijk naar volwassenheidsniveau 4 te brengen wordt voor 2023 € 150.000 extra begroot.

Samen met programma Kennis en verbinden vormt het programma Bestuur en organisatie de kosten voor instandhouding.

9 Programma 2 Kennis en verbinden

Het programma Kennis en verbinden heeft als doel om kennis aan de waterschappen toe te voegen en de waterschappen te faciliteren in het delen van kennis onderling. Deze kennis betreft nieuwe technieken en nieuwe organisatievormen in het kader van digitale transformatie.

Ophalen wat de vraag is van de waterschappen, dat is een van onze kerncompetenties. Welke verplichtingen komen er op waterschappen af waaraan ze wettelijk moeten voldoen? Welke problemen op ICT-gebied kunnen we voor de waterschappen oplossen. Klopt de uitvraag met het uiteindelijke product dat er ligt?

In dit programma komen diverse activiteiten samen om dit te bereiken: het doen van (voor) onderzoeken, het in kaart brengen van de omgeving en het ophalen en luisteren naar de wensen zijn, het formuleren van de opdracht in een business case, het opstellen van een dienstverleningsovereenkomst en het verkennen van het onbenut potentieel.



Facilitering

Het Waterschapshuis faciliteert de waterschapsbrede overleggen zoals van het i-platform, de OGT en de UO's. We zorgen ervoor dat de juiste mensen op het juiste moment de stukken (dvo's, buca's, handleidingen etc) aangereikt krijgen. Het Waterschapshuis doet het facilitair beheer van het ontmoetingscentrum van de watersector en zorgt ervoor dat iedereen die vergadert bij het Waterschapshuis ontzorgd wordt.

Wat willen we bereiken?

Omdat het Waterschapshuis er is voor de waterschappen, willen we van alle waterschappen de wensen weten en die voor hen waarmaken. Evaluaties tonen aan dat de opdrachten vaak vaag zijn doordat we het voor alle waterschappen goed willen doen. Dat leidt geregeld tot oplossingen die niet 100% de lading dekken. Dit willen we verbeteren! Aan de voorkant gaan we de opdrachten duidelijker en specifieker verwoorden zodat we resultaten leveren conform afspraak. Kwaliteit van dienstverlening en resultaatgericht werken moeten onderdeel zijn van het DNA van het Waterschapshuis. De evaluaties gaan we intern terugkoppelen aan de organisatie zodat we er echt van kunnen leren. We streven naar een tevredenheidscijfer van een 7,5.

Wat gaan we daarvoor doen?

- Om de kwaliteit in de projecten en programma's te waarborgen, integreren we kwaliteit en evaluatie structureel in de projecten en programma's. Met het uitvoeren van evaluaties stimuleren we het lerend vermogen, zodat het proces hoogwaardig doorlopen kan worden en adequate besluitvorming mogelijk is.
- We halen meer specifieke, toegepaste kennis in huis over bijvoorbeeld wetten die op ons afkomen.
- We gaan meer uren besteden aan het doen van voor onderzoek.
- Door intensiever samen te werken met de Unie van Waterschappen en de STOWA kunnen we de waterschappen meer profijt geven bij de implementatie van beleid en onderzoek op ICT-gebied en deze laten landen in de waterschappen.
- We zijn actief in netwerken met derden.

Wat mag het kosten?

2. Kennis en verbinden	2022 JEV	2022 begroot 3e wijziging	2022 begroot actualisatie	2023 begroot primair	2023 begroot actualisatie	2024 begroot	2025 begroot	2026 begroot
Kwaliteitsborging	78.518	78.518	78.518	119.122	136.644	142.602	142.602	142.602
Kennis delen & Verbinden	375.070	378.370	378.370	383.450	319.840	335.411	335.411	335.411
Specialistische kennis	-	-	-	-	-	283.290	283.290	283.290
<i>Subtotaal Kennis en verbinden</i>	<i>453.588</i>	<i>456.888</i>	<i>456.888</i>	<i>502.572</i>	<i>456.484</i>	<i>761.303</i>	<i>761.303</i>	<i>761.303</i>
Strategienota OGT	24.775	41.775	41.775	41.775	44.235	45.342	45.342	45.342
Ondersteuning OGT / I-platform	52.235	102.235	102.235	106.090	124.948	130.203	130.203	130.203
Vergadercentrum	582.594	602.594	602.594	644.756	630.316	645.709	645.709	645.709
<i>Subtotaal Diensten</i>	<i>659.604</i>	<i>746.604</i>	<i>746.604</i>	<i>792.621</i>	<i>799.499</i>	<i>821.254</i>	<i>821.254</i>	<i>821.254</i>
	1.113.192	1.203.492	1.203.492	1.295.193	1.255.983	1.582.557	1.582.557	1.582.557

Een korte toelichting op de ontwikkeling in de begrote kosten:

- In 2022 is de coördinator businesscases gestopt. Deze rol zal in 2023 niet opnieuw ingevuld worden, omdat deze werkzaamheden kunnen worden opgevangen door de programmamanagers. De begroting van Kennis delen en verbinden zal hierdoor dalen.
- De kosten van het Vergadercentrum zijn opnieuw geanalyseerd waardoor de begroting naar beneden kan worden bijgesteld.

Deel 2: Projecten waterschappen

In deel 2 worden de begrotingsprogramma's waterschappen uitgewerkt. Dit betreft de volgende programma's:

- Innovatie en transformatie
- Digitale dienstverlening
- Organisatie en samenwerking
- Informatie – datastromen
- Informatieveiligheid en privacy
- Waterveiligheid
- Watersysteem
- Waterketen
- Bedrijfsvoering

CONCEPT



10 Programma 3 Innovatie en transformatie

Programma Innovatie en transformatie biedt een innovatief en inspirerend pakket van diensten en producten die de waterschappen, nu en in de toekomst, helpen met het creëren van een stimulerende omgeving voor digitale transformatie.

Wat willen we bereiken?

Het programma Innovatie en transformatie heeft als ambitie om de HUB (verbindingsplek) te worden van innovatie voor de gehele sector. Samen met partners als Stowa (op de inhoud) en Unie (op beleid en regelgeving) zorgt het programma voor een omgeving waar veilig geëxperimenteerd kan worden maar waar ook specialisten werken die in staat zijn het nut en noodzaak van een product op waarde te schatten en om te zetten naar een implementeer- en schaalbare toepassing voor alle waterschappen. Als sector kan er gesteld worden dat er wordt ingezet op digitalisering, digitale transitie en dat de digitale transformatie de volgende stap is. De focus en ambitie van het programma ligt in alle uitvoering op de laatste twee. In de periode 2023-2027 zal de verschuiving van focus doorzetten en zal innovatie de bovenhand krijgen.

Wat gaan we daarvoor doen?

Innoveren

Om gezamenlijk innoveren tussen de waterschappen verder te stimuleren en innovaties beter te laten landen in de watersector is er slagkracht en veranderkracht nodig. Binnen het programma vormen we, samen met de waterschappen, een "Innovatie implementatie team" dat inzet op versnellen van innovatie en een succesvol innovatieproces binnen een waterschap. Het programma gaat naast technische innovatie ook sociale innovatie stimuleren. Daarnaast halen we innovaties van buiten naar binnen en wordt er ingezet om reeds bestaande innovaties (bijvoorbeeld bij één waterschap) op te schalen en te implementeren op landelijke schaal.

Verbinden

Om kruisbestuiving te blijven bevorderen, kennis en innovaties te delen krijgen we inzicht in de ontwikkelingen van het waterschap en het werk van morgen en overmorgen. Daarvoor hebben we binnen de pijler Verbinden het kennis- en innovatie-platform Winnovatie ontwikkeld, delen we kennis in communities of practice (CoP's) binnen de sector, organiseren we kennissessies, zetten we in op de samenwerking en relatie met onze stakeholders van de waterschappen en zoeken we externe stakeholders (triple helix) proactief op en gaan we kansen koppelen.

Leren

Kennis ontwikkelen op het gebied van digitale transformatie en kennis delen is randvoorwaardelijk om succesvol te transformeren als waterschap. We bouwen voort op het strategisch opleidingsplan digitale transformatie met de leerlijn digitale transformatie. Daarnaast organiseren we kennis en inspiratiesessies voor de waterschappen om inhoudelijke thema's te verdiepen. We inventariseren de interesse bij de waterschappen om deel te nemen aan Datascience en engineering (DEEP) III.



Wat mag het kosten?

3. Innovatie en transformatie	2022 JEV	2022 begroot 3e wijziging	2022 begroot actualisatie	2023 begroot primair	2023 begroot actualisatie	2024 begroot	2025 begroot	2026 begroot
Programmabudget algemeen	385.954	169.421	169.421	-	479.760	475.000	475.000	475.000
Verbinden	359.709	190.083	190.083	-	327.120	370.000	370.000	370.000
Innoveren	80.726	229.210	123.967	-	153.280	155.000	155.000	155.000
Leren	427.780	342.975	342.975	-	439.840	400.000	400.000	400.000
DEEP 07-2021	296.177	300.595	300.595	-	-	-	-	-
DEEP III	-	-	-	-	608.333	-	-	-
	1.550.346	1.232.284	1.127.041	-	2.008.333	1.400.000	1.400.000	1.400.000

Toelichting:

- In afwachting van het formele besluit tot verlenging van het programma Innovatie en transformatie was in de primaire begroting nog geen bedrag opgenomen. Inmiddels heeft deze formele besluitvorming plaatsgevonden door de opdracht gevende waterschappen. Het programma heeft jaarlijks een budget beschikbaar van € 1.400.000. De verdeling onder de pijlers Verbinden, Innoveren en Leren en het programmabudget wordt jaarlijks in het jaarplan van het programma vastgesteld.
- Het project DEEP III is conform nieuw vastgestelde DVO toegevoegd aan de begroting.



11 Programma 4 Digitale dienstverlening

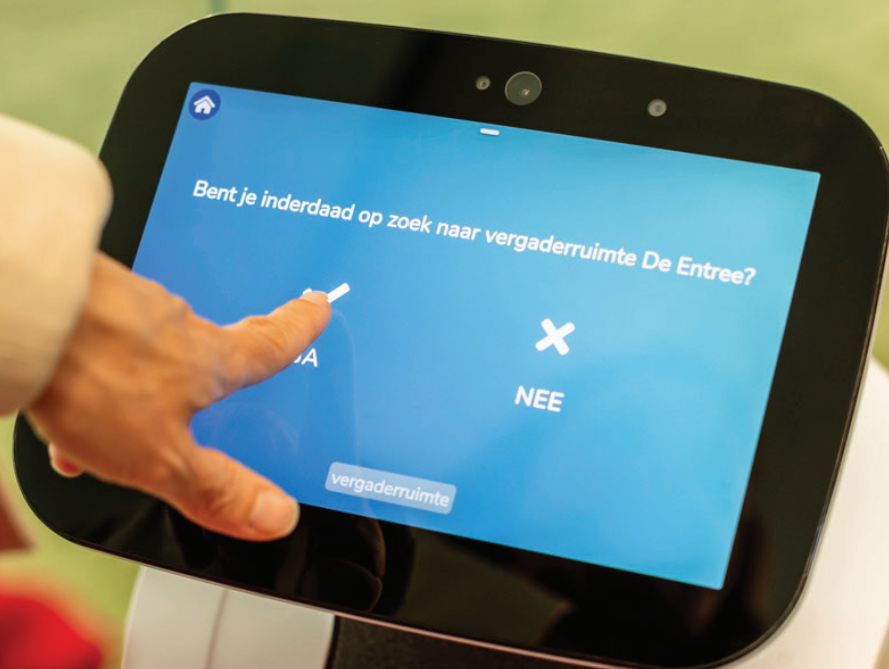
Het programma Digitale dienstverlening faciliteert de samenwerking tussen de waterschappen om te voldoen aan de centrale en decentrale overheidsafspraken voor de digitale dienstverlening en voert regie op het inkoopproces.

Wat willen we bereiken?

We streven ernaar dat de waterschappen op een eenduidige en herkenbare manier de wetten uitvoeren die op de waterschappen afkomen, zoals de omgevingswet, wet open overheid, single digital gateway. Voor e-HRM is het streven om tot een gezamenlijke inkoop van een digitaal basis HR-pakket te komen.

Wat gaan we daarvoor doen?

- Omgevingswet: het Waterschapshuis vervult de kassiersfunctie voor dit project van de Unie van Waterschappen. We zetten ons in om de juiste kennis en mensen te leveren voor de implementatie van deze wet.
- Wet open overheid en Single Digital Gateway: we voeren regie op het proces en op de inkoop door samen te werken. Ook proberen we kennis in huis te halen om de waterschappen uit te dagen.'
- e-HRM: het Waterschapshuis begeleidt de inkoop van een geschikt HR-pakket voor het uitvoeren van de CAO Waterschappen. Inkoop moet in maart 2023 gereed zijn.



Wat mag het kosten?

4. Digitale dienstverlening	2022 JEV	2022 begroot 3e wijziging	2022 begroot actualisatie	2023 begroot primair	2023 begroot actualisatie	2024 begroot	2025 begroot	2026 begroot
Ontwikkelbudget digitale dienstverlening	100.559	100.559	100.559	135.000	140.213	146.511	-	-
Programmaplan WOO	27.832	40.000	40.000	-	-	-	-	-
BC Onderzoek draagvlak voortzetting eHRM	42.466	40.000	40.000	-	-	-	-	-
eHRM	309.088	391.690	391.690	293.658	298.124	109.454	-	-
E-Hrm 2.0	175.000	175.000	-	-	707.279	1.190.319	1.190.319	1.190.319
Wet Open Overheid (WOO)	60.000	75.000	-	-	90.000	75.000	75.000	75.000
Single Digital Gateway	400.192	400.192	400.192	-	-	-	-	-
CMS	20.000	20.000	20.000	7.529	8.634	-	-	-
Strategische inzet Omgevingswet	200.875	345.875	345.875	345.875	302.785	316.164	316.164	-
	1.336.012	1.588.316	1.338.316	782.062	1.547.035	1.837.448	1.581.483	1.265.319

Toelichting:

- De projecten E-Hrm 2.0 en Wet Open Overheid zijn conform een nieuw vastgestelde DVO toegevoegd aan de begroting.
- In de primaire begroting waren de uren voor functioneel beheer van eHRM al naar beneden bijgesteld. Bij het actualiseren is dit verder uitgewerkt naar de juiste uren.



12 Programma 5 Organisatie en samenwerking

Het programma Organisatie en samenwerking faciliteert de waterschappen bij de inrichting van ketens voor optimale samenwerking. Daarbij spelen we in op innovaties en de veranderende omgeving. Het is onze intentie om de waterschappen 'dezelfde taal' te laten spreken en door gezamenlijke inkoop ICT-middelen en ondersteuning efficiency voor de waterschappen te creëren.



Wat willen we bereiken?

- Een architectuur voor data en informatievoorziening die veilig, doelmatig, modern, robuust en compliant met wet- en regelgeving, toegepast is op alle hWh-projecten en met ondersteuning beschikbaar is voor de individuele waterschappen
- In afstemming met (keten-)partners ontwikkelde en geïmplementeerde middelen die de samenwerking bevorderen
- Borging van de belangen van waterschappen in overheidsbrede initiatieven
- Het programma draagt bij aan de relevante mijlpalen uit Baseline op orde door middel van het leveren van kennis en kunde
- Inkoopvoordeel bij de aanschaf van algemeen inzetbare middelen en borging en spreiding van de hierbij benodigde kennis
- Een ingericht kenniscentrum Microsoft 365-E5 waarmee de samenwerking tussen de waterschappen verder geïntensiveerd kan worden

Wat gaan we daarvoor doen?

- Het ontwikkelen en beheren van generieke architecturen en ondersteunende middelen, zoals Wilma, softwarecatalogus-, Zaaktype catalogus, Govroam, en nieuwe aandachtsgebieden zoals, common ground en kenniscentrum, strategisch cloud partnerschap.
- Het toezien op en stimuleren van de toepassing van Wilma, softwarecatalogus-, en Zaaktype catalogus in de gemeenschappelijke en individuele projecten en voorzieningen
- De aanschaf, implementatie en (contract-) beheer van algemeen inzetbare middelen, zoals Oracle Tech, Microsoft en andere meervoudig gecontracteerde software uit de softwarecatalogus, alsmede de software reseller
- Met en voor de waterschappen vergaren, borgen en verspreiden van kennis van Oracle en Microsoft producten die bij de waterschappen in gebruik zijn
- Het wegwijs maken van de waterschappen bij de centraal gecontracteerde Software reseller
- Het ondersteunen van de waterschappen bij de transitie naar de cloud

Wat mag het kosten?

5. Organisatie en samenwerking	2022 JEV	2022 begroot 3e wijziging	2022 begroot actualisatie	2023 begroot primair	2023 begroot actualisatie	2024 begroot	2025 begroot	2026 begroot
Ontwikkeldbudget organisatie en samenwerking	145.000	145.000	145.000	200.000	157.460	213.299	213.299	-
BC ZTC	2.893	2.893	-	-	-	-	-	-
Kenniscentrum	1.008.110	973.110	751.500	559.706	531.222	489.994	343.000	-
Framework Microsoft	50.000	50.000	50.000	51.092	46.426	49.552	49.552	-
Aanbesteding Standaard Software	184.141	34.141	-	-	43.982	-	-	-
Software Reseller Onboarding en Beheer	50.000	50.000	-	-	498.476	238.733	-	-
Doorontwikkeling en gebruik WILMA	828.000	828.000	795.000	827.350	907.903	940.529	940.529	-
Software Catalogus	267.000	267.000	267.000	227.208	176.350	-	-	-
Oracle TECH	468.821	548.821	548.821	558.000	562.200	578.500	602.700	620.649
Oracle Contract mgnt	62.000	152.000	152.000	152.054	166.030	170.720	170.720	170.720
Govroom	37.500	37.500	37.500	37.500	40.450	37.500	37.500	-
Govroom Contractmanagement	4.771	4.771	4.771	4.771	5.153	5.384	5.384	-
Europese Aanbesteding Strategisch Cloudpartner	157.800	157.800	-	-	135.390	-	-	-
	3.266.036	3.251.036	2.751.592	2.617.682	3.271.042	2.724.211	2.362.684	791.369

Toelichting:

- Een deel van het ontwikkelbudget wordt ingezet voor de uitloop van de Aanbesteding Standaard Software.
- In de primaire begroting van het Kenniscentrum zijn de jaarlijkse kosten dubbel begroot. Deze zijn bij het actualiseren van de begroting gecorrigeerd.
- Conform nieuw afgesloten DVO zijn de uren voor de product owner uit de begroting van de Software catalogus gehaald.
- De projecten Software reseller onboarding en beheer en Europese aanbesteding Strategisch cloudpartner zijn conform nieuw afgesloten DVO toegevoegd aan de begroting.

13 Programma 6 Informatie - datastromen



Het programma Datastromen opereert landelijk, verbindt en helpt waterschappen bij het invullen van de bestuurlijke ambitie, om klaar te zijn voor de 'open data'-toekomst en aan te sluiten bij de sector. Wij zorgen dat álle gegevens over de beheergebieden van de waterschappen snel, compleet én gestandaardiseerd beschikbaar zijn voor iedereen. Wij helpen data van de waterschappen te vertalen naar een uniforme taal, binnen de standaarden die er zijn. Zodat de waterschappen gezamenlijk data kunnen uitwisselen. Dit doen wij door een voorziening te ontwikkelen, softwareoplossingen aan te bieden en te helpen om deze technisch te implementeren. Ook monitoren wij op kwaliteit, betrouwbaarheid, reproduceerbaarheid en uitwisselbaarheid van de data.

Wat willen we bereiken?

1. We werken dagelijks aan goed beheer op de gegevensstroom van de waterschappen naar buiten. Daarnaast werken we aan verdere verbeteringen van de signaalfunctie op de kwaliteit van de gegevens die via het GkW worden aangeboden. Hiervoor werken wij – samen met de waterschappen - voortdurend aan verdere versterking van DAMO Logisch, zodat waterschappen steeds meer eenduidige gegevens kunnen aanbieden. Dit geldt ook voor DAMO Fysiek waarmee de waterschappen de afspraken, die zijn vastgelegd in DAMO Logisch, rechtstreeks in hun registratie kunnen toepassen.
2. Het GkW is ontwikkeld om nieuwe gegevensstromen toe te kunnen voegen. De huidige gegevensstromen zijn van één soort: de meer statische objectgegevens. Hier willen wij als nieuwe gegevensstromen meerdere dynamische meetreeksen en radarbeelden aan toevoegen. Dit zijn gegevensstromen die ook twee kanten op kunnen gaan; zowel van de waterschappen naar buiten als ook van externe bronnen naar de waterschappen.



Wat gaan we daarvoor doen?

- We onderzoeken de mogelijkheid om een nieuw objectenhandboek in de vorm van een moderne, klikbare en machine-leesbare web-catalogus te ontwikkelen.
- In samenwerking met het programma Watersysteem bereiden we ons voor op nieuwe gegevensstromen met meteorologische en hydrologische gegevens van en naar de waterschappen en het NHI .
- In samenwerking met IHW bereiden we ons voor op een integratie van het Gegevensknooppunt Waterschappen met de portalen voor waterkwaliteit en voor waterveiligheid.
- In samenwerking met het programma Waterketen onderzoeken we de mogelijkheid om de zuiveringsinformatie te faciliteren met prognoses en andere gegevensstromen.
- In samenwerking met de Unie van Waterschappen werken wij aan de gegevensstromen voor de Waterschapsspiegel en de waterschapsgrenzen (in het kader van de verkiezingen).
- In samenwerking met IHW en Rijkswaterstaat volgen wij de ontwikkelingen bij Slim Watermanagement nauwgezet, om dit vlot en goed van gegevens te kunnen voorzien wanneer dit aan de waterschappen wordt gevraagd.

Wat mag het kosten?

6. Informatie - datastromen	2022 JEV	2022 begroot 3e wijziging	2022 begroot actualisatie	2023 begroot primair	2023 begroot actualisatie	2024 begroot	2025 begroot	2026 begroot
Datastromen Pijler 1 Keten	737.901	819.429	819.429	1.357.717	1.193.348	1.193.356	-	-
Datastromen Pijler 2 Logisch	177.909	208.497	208.497	208.497	132.933	136.648	-	-
Datastromen Pijler 3 Fysiek	109.325	178.200	178.200	105.000	125.116	127.587	127.587	-
Datastromen Pijler 4 Nieuw	459.406	460.875	460.875	379.313	463.765	456.221	-	-
	1.484.541	1.667.001	1.667.001	2.050.527	1.915.162	1.913.812	127.587	-

Toelichting:

- In de primaire begroting van 2023 is uitgegaan van een toename van de vraag naar uitbreiding datastromen, welke na de oplevering van het GKW kan worden gerealiseerd. In 2022 is gebleken dat de benodigde capaciteit niet nodig was als gevolg van uitblijven van de vraag. De geactualiseerde begroting van Pijler 1 is met deze nieuwe inzichten naar beneden bijgesteld.
- In 2022 is het CDL vervangen door het GKW, waarmee een sterke kwaliteitsimpuls is gegeven aan de objectgegevens van de waterschappen die worden gepubliceerd. De verwachting is dat er in 2023 minder wijzigingen nodig zijn in de standaarden, waardoor de begroting van Pijler 2 naar beneden kan worden bijgesteld.



14 Programma 7 Informatieveiligheid en privacy

Het programma Informatieveiligheid en privacy ondersteunt de waterschappen in de opgave een sector te zijn waar inwoners en bedrijven erop kunnen vertrouwen dat hun gegevens en belangen in veilige handen zijn.

Wat willen we bereiken?

1. Duurzame verbeterprocessen binnen de waterschappen: De waterschapsector heeft over de gehele linie (mens, proces, technologie en assets) aantoonbaar een procesvolwassenheid van niveau 4.
2. Een (meer) bewuste mindset en cultuur binnen waterschappen: Medewerkers, management, directieleden en bestuurders beschikken over de juiste kennis, hebben de juiste houding en vertonen het juiste gedrag welke noodzakelijk is voor een verantwoorde omgang met (privacy)informatie.
3. (Informatie)veilige assets binnen de waterschappen: De beveiliging van de assets (stuwen, sluizen, gemalen, etc.) voldoen aan de normeringen en wetgeving.
4. (Informatie)veiliger waterketens: De risico's in de keten zijn geïdentificeerd en middels maatregelen gereduceerd tot een aanvaardbaar niveau.



Wat gaan we daarvoor doen?

- Waterschappen krijgen inzicht in de risico's. Er komt een uniforme methode om risicomanagement specifiek voor informatieveiligheid binnen de waterschappen geïmplementeerd te krijgen. Daarnaast wordt om ketenrisico's inzichtelijk te kunnen maken een watersectorbrede afhankelijkheids- en kwetsbaarheidsanalyse ontwikkeld.
- Middels de dienstverlening CERT-WM (Computer Emergency Responce Team - Watermanagement) wordt de sector beheersbaarder, weerbaarder en veiliger gemaakt. Deze dienstverlening wordt uitgebreid met SOC-diensten (Security Operation Center), pentesten, een contract met een partij voor de opvang van cyberincidenten, etc.
- Opzetten van een audit van de Wet Politie Gegevens.

Wat mag het kosten?

7. Informatieveiligheid en privacy	2022 JEV	2022 begroot 3e wijziging	2022 begroot actualisatie	2023 begroot primair	2023 begroot actualisatie	2024 begroot	2025 begroot	2026 begroot
Programmasturing en interne HWH kosten	208.205	189.705	190.855	227.681	331.053	357.053	-	-
Advies en kennis I-veiligheid	66.111	27.161	25.992	29.771	49.189	49.189	-	-
Advies en kennis Privacy	60.573	53.573	32.163	54.942	70.809	70.809	-	-
CERT-WM	382.251	415.051	436.600	349.634	457.827	457.827	-	-
Ontwikkeling kaders	25.235	37.735	31.930	38.712	47.697	47.697	-	-
Vooronderzoek	163.300	180.000	82.636	47.168	54.063	54.063	-	-
Project Verhogen weerbaarheid PA	246.979	223.979	234.088	198.650	218.812	218.812	-	-
Project Audits	95.565	93.365	139.745	183.400	223.334	223.334	-	-
Project Keten	27.665	41.365	40.205	46.188	19.974	19.974	-	-
Project Risicomanagement	203.600	189.100	194.725	174.745	192.374	192.374	-	-
Project POC SOC	8.011	43.811	-	-	-	-	-	-
Oefenen IV&P	7.259	11.459	-	34.494	23.834	23.834	-	-
Managed Services	107.300	110.000	-	-	-	-	-	-
Opvang cyberincidenten IV collectief	22.200	70.000	-	-	56.396	56.396	-	-
Audit WPG	33.400	34.000	-	-	325.698	-	326.136	-
	1.657.654	1.720.304	1.408.939	1.385.385	2.071.060	1.771.362	326.136	-

Toelichting:

- In 2023 wordt de audit weer gestart. Dit is een terugkerende grote begrotingspost. Om deze binnen de begroting van het programma Informatieveiligheid en privacy enigszins op te vangen worden in dit jaar andere posten op een lager niveau uit gevoerd zonder dat dit de resultaten beïnvloed. Doordat informatieveiligheid binnen de waterschappen een steeds belangrijker onderdeel is van de bedrijfsvoering wordt de communicatie richting de waterschappen vanuit het programma van steeds groter belang.
- De projecten Opvang cyberincidenten en Audit WPG zijn conform nieuw afgesloten DVO toegevoegd aan de begroting.



15 Programma 8 Waterveiligheid

Het programma Waterveiligheid streeft samen met de waterschappen naar continue inzicht voor een meer efficiënt en effectief beheer van de waterkeringen, een betere ruimtelijke inrichting en betere crisisbestrijding in de ketens, tegen lagere kosten en met minder kwetsbaarheid én een betere informatievoorziening over de actuele situatie en de maatregelen die waterschappen treffen.

Wat willen we bereiken?

- Business case starten van de Dashboard zorgplicht waterkeringen waarmee waterschappen de informatievoorziening op orde hebben en kunnen voldoen aan de verplichting die ze hebben aan het Inspectie Leefomgeving en Transport (ILT)
- Beheer en onderhoud van trAPP goed uitvoeren
- Samenwerken met STOWA aan de wellenkaart, zodat dijken beter gemonitord kunnen worden bij hoogwater
- Zorgen dat initiatieven die al lopen rondom beverregistratie gezamenlijk worden opgepakt

Wat gaan we daarvoor doen?

- Bouwen aan een netwerk van Waterkeringbeheerders



Wat mag het kosten?

8. Waterveiligheid	2022 JEV	2022 begroot 3e wijziging	2022 begroot actualisatie	2023 begroot primair	2023 begroot actualisatie	2024 begroot	2025 begroot	2026 begroot
Ontwikkelbudget voor verkenningen zorgplicht	109.000	109.000	109.000	150.000	154.198	155.532	-	-
Modernisering Vangst registratie V3	238.541	169.831	169.831	181.656	161.902	134.185	-	-
	347.541	278.831	278.831	331.656	316.100	289.717	-	-

Toelichting:

- De begroting van Modernisering vangstregistratie V3 is naar beneden bijgesteld om binnen de bestaande DVO te blijven. Mogelijk komt hiervoor een begrotingswijziging in de loop van het jaar.



16 Programma 9 Watersysteem

Het programma Watersysteem realiseert actuele en accurate datavoorzieningen ten behoeve van de bedrijfsfunctie Watersysteem van de waterschappen. Door samenwerking in de sector op te zoeken wordt er meer toegevoegde waarde geleverd ten opzichte van een individuele aanpak.

Het programma Watersysteem helpt de waterschappen (de watersysteembeheerders, hydrologen en ecologen) door het leveren, onderhouden en ontwikkelen van digitale producten, diensten en oplossingen voor van alle waterschappen. Het leveren van deze diensten doen wij ook voor en met onze ketenpartners RWS, KNMI, waterleidingbedrijven, terreinbeheerders, provincies en gemeenten om een optimale samenwerking na te streven.

Wat willen we bereiken?

Voor het waterbeheer is het van groot belang continu inzicht te hebben in de ontwikkelingen van het Watersysteem (de waterbalans, waterkwaliteit en ecologie). Data is cruciaal om dit inzicht te vergaren. Naast dat data gebruikt wordt om inzicht te krijgen in de huidige ontwikkelingen van het Watersysteem, wordt het ook gebruikt om prognoses en voorspellingen te maken hoe het Watersysteem zich zal gaan ontwikkelen. Zo zet het programma in op uniforme sectorbrede gegevensuitwisseling, continu inzicht in de ontwikkelingen van het Watersysteem, actieve ondersteuning van waterschappen in hun ontwikkeling naar datagedreven organisaties en het stimuleren van kennisdeling tussen de waterschappen. Naast voorzetting van bestaande dienstverlening, wil het programma in 2023 concreet het volgende bereiken:

- Nieuwe informatievoorziening van meteorologische en hydrologische data gereed hebben
- Deze informatievoorziening verder ontwikkelen om betere producten te kunnen leveren
- Bodemvochtinformatie als bron hier aan toe te voegen
- Waterschappen ondersteunen bij het toepassen van nieuwe informatieproducten
- Op basis van het nog te concretiseren projectplan Slim Watermanagement samen met RWS en IHW een start maken met de realisatie van Informatievoorziening Slim Watermanagement
- Middels een businesscase-onderzoek een voorstel doen om het in STOWA-verband ontwikkelde NHI-Instrumentarium in beheer en onderhoud te nemen. Het Nederlands Hydrologisch Instrumentarium (NHI) is de verzameling van software en data voor het ontwikkelen van grondwater- en oppervlaktewatermodellen voor Nederland op landelijke en regionale schaal
- Middels een businesscase-onderzoek een voorstel doen om de in STOWA-verband ontwikkelde Waterschadeschatter te moderniseren en in beheer en onderhoud te nemen. Waterschadeschatter is een praktisch toepasbaar en breed gedragen standaard schademodel voor regionale wateroverlast. Dit schademodel kan worden gebruikt bij kosten-baten analyses van verbeteringsmaatregelen.

Wat gaan we daarvoor doen?

- Maximaal betrekken van de waterschappen bij de ontwikkelingen en het gebruik van de data en informatievoorzieningen
- Optimaal samenwerken met ketenpartners als KNMI, Rijkswaterstaat, leveranciers

Wat mag het kosten?

9. Watersysteem	2022 JEV	2022 begroot 3e wijziging	2022 begroot actualisatie	2023 begroot primair	2023 begroot actualisatie	2024 begroot	2025 begroot	2026 begroot
Ontwikkelbudget watersysteem	74.082	10.282	109.000	150.000	159.150	164.600	-	-
Realisatievoorstel Info.vo. Slim Watermanagement	11.000	11.000	-	-	89.000	-	-	-
Waterschadeschatter (overdracht STOWA)	26.000	26.000	-	-	14.000	-	-	-
BC B&O NHI-instrumentarium	35.000	35.000	-	-	5.000	-	-	-
BC/realisatie Bodemvocht	26.718	26.718	-	-	-	-	-	-
Samenwerkingsovereenkomst D-Hydro	275.000	275.000	-	-	-	-	-	-
Productowner programma Watersysteem	88.000	157.000	157.000	157.000	162.376	164.349	-	-
Hy DAMO NHI	134.121	186.121	216.121	25.000	56.620	25.997	-	-
De Digitale Watertoets	126.100	160.100	111.072	160.100	160.100	-	-	-
Kwaliteitsverbetering Meteodata	-	-	-	150.000	-	-	-	-
OOMHD (Meteo en Hydro-Data)	203.560	203.560	-	405.150	599.315	233.966	210.969	210.969
WIWB	114.631	151.631	151.631	-	-	-	-	-
IRC	25.025	25.025	25.025	-	-	-	-	-
SAT Data 3.0	140.000	140.000	140.000	141.105	141.945	145.385	145.385	-
Perceelwijzer	76.475	76.475	76.475	59.225	59.876	60.297	23.197	-
Ontwikkeling Waterwegwijs App	368.420	368.420	291.077	-	-	-	-	-
	1.724.132	1.852.332	1.277.401	1.247.580	1.447.382	794.594	379.551	210.969

Toelichting:

- De projecten Slim Watermanagement, Waterschadeschatter en BC B&O NHI instrumenten zijn conform nieuw afgesloten DVO toegevoegd aan de begroting.
- Een deel van de werkzaamheden van het project HyDAMO zijn vanuit 2022 doorgeschoven naar 2023.
- De projecten Kwaliteitsverbetering Meteodata en OOMHD zijn samengevoegd tot het project OOMHD.



17 Programma 10 Waterketen

De ambitie van het programma Waterketen is dat de efficiency van de keten en de circulariteit van grondstoffen, assets en data wordt gefaciliteerd met:

- Een gezamenlijk vormgegeven integraal monitoringsysteem voor de hele keten;
- Intensivering van sensing en robotisering;
- Ontwikkeling van toepasbare innovaties, met als resultaat 'zicht op kwaliteit en kwantiteit van iedere druppel en de grondstoffen en de energie in de keten' door continue monitoring en analyse.

Wat willen we bereiken?

- Realiseren van de doorontwikkeling van Zuiveringen-informatie (Z-info) in april 2023
- Om assetmanagement goed uit te kunnen voeren is het van belang dat het ontwerp en de realisatie van assets goed wordt vastgelegd. Dat gebeurt in een zogenaamde P&ID (Piping en Instrumentation Diagram), van bijvoorbeeld een RWZI, gemaal of stuw. Het is een schematische weergave van de gebruikte asset in het productieproces.
- Een aantal waterschappen heeft een P&ID tool ontwikkeld en in 2023 wordt deze toolbox aan een grotere groep waterschappen ter beschikking gesteld en doorontwikkeld. Het projectteam, dat bemenst wordt door collega's van de deelnemende waterschappen, zorgt voor het inrichten, implementeren en beheren daarvan.
- Informatievoorziening van de prognoses in de afvalwaterketen doorontwikkelen. Door betere data beschikbaarheid en kwaliteit, slimme rekenmethoden en goede tooling kunnen de waterschappen eind 2024 rekenen op 'een nieuwe praktijk' als het gaat om het uitvoeren van afvalwaterprognoses.
- Versterken en uniformeren van de SE-werkwijze (Systems Engineering Tooling) zodat klanteneisen, ontwerpafwegingen en gemaakte keuzes bij de realisatie van infrastructurele projecten goed worden opgeslagen en kunnen worden gebruikt door de markt. Hiermee wordt miscommunicatie voorkomen en fouten, vertragingen en schadeclaims vermeden.

Wat gaan we daarvoor doen?

- Samenwerken met STOWA, zuiveraars en ketenpartners en het faciliteren en verbreden daarvan (denk aan rioleurs, hydrologen, kwaliteitsmensen binnen het waterschap, en daarbuiten gemeenten, Rioned, CBS etc).
- Samenwerken met HEEL (Herleidbaar, Eenduidig, Expliciet samenwerken over de hele Levenscyclus), een initiatief van het HWBP.



Wat mag het kosten?

10. Waterketen	2022 JEV	2022 begroot 3e wijziging	2022 begroot actualisatie	2023 begroot primair	2023 begroot actualisatie	2024 begroot	2025 begroot	2026 begroot
Ontwikkelbudget waterketen	41.491	81.491	109.000	150.000	158.855	165.186	-	-
Z-info	990.772	1.060.772	1.208.306	1.287.052	1.331.534	1.397.033	1.462.183	1.531.983
Gezamenlijke prognoses AWK	526.500	431.500	150.000	-	459.242	496.508	-	-
Gem. P&Ids	84.528	122.528	257.528	124.077	197.593	154.334	-	-
SE Tooling	342.480	384.480	784.480	492.720	515.939	476.072	-	-
BC Meetgegevens Decentrale Sanitaire Systemen	12.543	10.043	-	-	-	-	-	-
	1.998.314	2.090.814	2.509.314	2.053.849	2.663.163	2.689.133	1.462.183	1.531.983

Toelichting:

- Het project Gemeenschappelijke prognoses AWK is conform nieuw afgesloten DVO toegevoegd aan de begroting.
- Een deel van de werkzaamheden van het project Gem. P&Ids zijn vanuit 2022 doorgeschoven naar 2023.



18 Programma 11 Bedrijfsvoering

Het programma 11 Bedrijfsvoering is samengevoegd met programma 4 Digitale dienstverlening. Om deze reden is programma 11 leeg.



Deel 3: Projecten derden

In deel 3 worden de begrotingsprogramma's derden en kassiersfunctie uitgewerkt. Dit betreft de programma's SAW@ en Basisdata en het programma IHW en de kassiersfunctie.

De opdrachtgevers van de projecten (waterschappen en derden) organiseren zicht per project in een samengesteld uitvoerend overleg. De opdracht van de waterschappen aan hWh beperkt zich tot facilitering.

De bestuurlijke aansturing ligt niet bij het bestuur van hWh. Dit deel van de begroting dient echter wel formeel door het Algemeen bestuur van het Waterschapshuis te worden vastgesteld.

CONCEPT



19 Programma 12 Saw@

Waterschappen en Rijkswaterstaat verlenen als waterbeheerders vergunningen en houden toezicht en handhaven op schoon, voldoende en veilig water. In het programma Samenwerkende Waterbeheerders SAW@ trekken een groot aantal waterschappen en Rijkswaterstaat samen op.

Wat willen we bereiken?

Een informatievoorziening samen inkopen en contracteren en deze vervolgens samen uniform inrichten, gezamenlijk beheren en doorontwikkelen:

- Transitie naar de major release PowerBrowser 2021
- De informatievoorziening is omgevingswet proof
- De informatievoorziening is veilig en privacybestendig

Het gebruik van PowerBrowser en PowerMobiël voldoet aan de wensen en eisen

- SAW@-deelnemers maken op een uniforme wijze gebruik van PowerBrowser, zodanig dat de datakwaliteit voldoet aan de uniforme eisen die vereist zijn om data met andere overheden te kunnen delen.

Wat gaan we daarvoor doen?

- Intensief samenwerken met de SAW@-deelnemers (waterschappen en Rijkswaterstaat)
- Coördinerende rol vervullen in de GSO (Gemeenschappelijke SAW@ Organisatie)
- Kennis delen faciliteren



Wat mag het kosten?

12. SAW@	2022 JEV	2022 begroot 3e wijziging	2022 begroot actualisatie	2023 begroot primair	2023 begroot actualisatie	2024 begroot	2025 begroot	2026 begroot
SAW@ personele inzet	433.311	458.311	458.311	476.259	476.966	509.161	509.161	509.161
B&O SAW@ bijdrage Waterschappen	1.229.545	1.229.545	1.229.545	1.284.240	1.283.500	1.284.240	1.284.240	1.284.240
Project SAW@ bijdrage waterschappen	247.894	267.894	267.894	225.000	232.950	232.950	232.950	232.950
SAW@ HWH-werkzaamheden	36.467	36.467	36.467	44.578	46.429	47.174	47.174	47.174
	1.947.217	1.992.217	1.992.217	2.030.077	2.039.845	2.073.525	2.073.525	2.073.525

Toelichting:

De lichte toename in dit programma wordt enkel veroorzaakt door het herijken van de uitgangspunten van de begroting 2023.



20 Programma 13 Basisdata

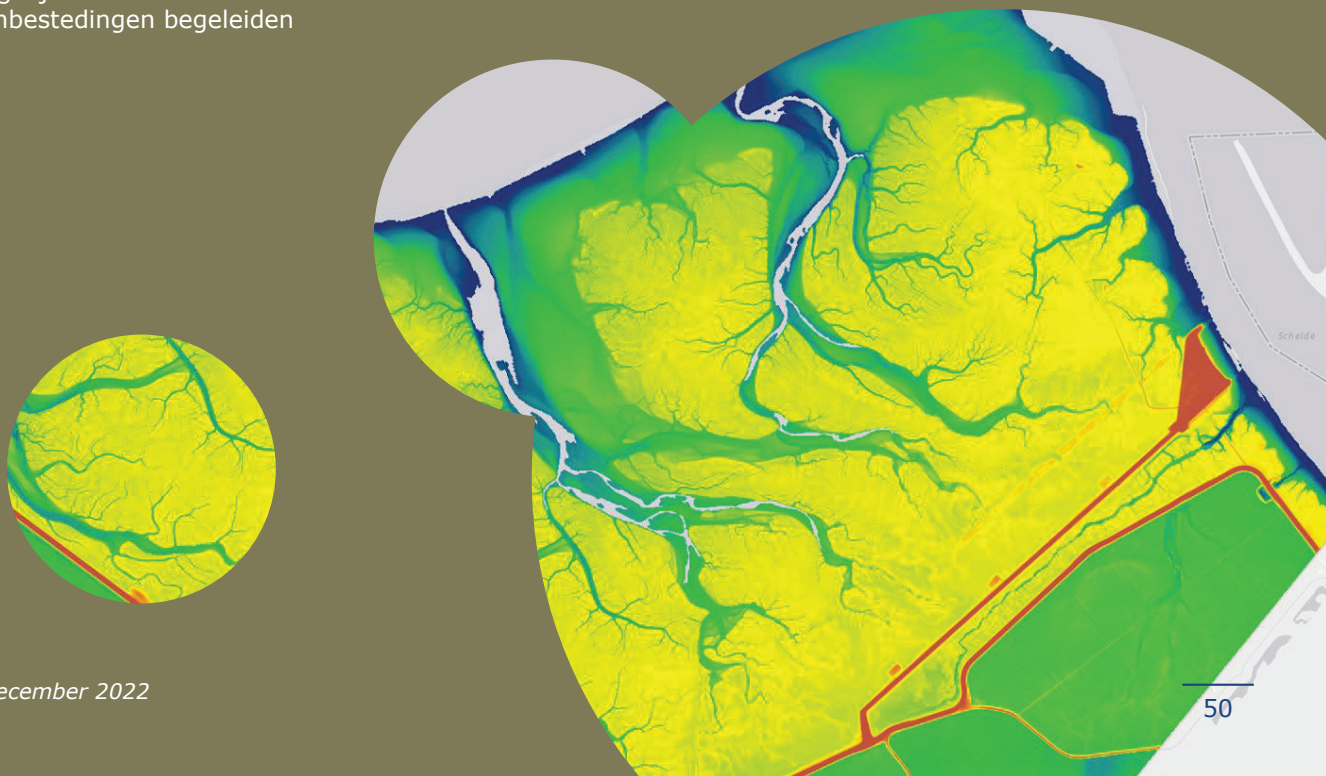
De ambitie van de het programma Basisdata (AHN en Beeldmateriaal) is het realiseren van goede, betrouwbare en financieel aantrekkelijke dataproducten voor de deelnemers aan deze programma's. Daarnaast willen we de producten van deze twee programma's breder beschikbaar maken in Nederland zodat eenmalig inwinnen en meervoudig gebruiken de standaard wordt. Opendata is hierbij een logische stap.

Wat willen we bereiken?

- De contracten voor inwinning binnen de AHN5 en BM5 projecten worden goed uitgevoerd;
- Hoogwaardige data beschikbaar stellen;
- Handvatten geven aan de waterschappen voor bepaling van bodembeweging op basis van het AHN;
- Mogelijkheden van bathymetrische lidar verkennen voor watersysteem (bijvoorbeeld voor de bepaling van baggerslib);
- Aanbesteding voor het inwinnen van "specials", denk aan beeld en AHN-materiaal bij dijkverzanding (voor en na), overstromingen, bosbranden etc.;
- Verkennen hoe we verschillende hoogtemodellen met elkaar kunnen combineren in een Integrale Hoogtevoorziening voor Nederland, samen met Het Kadaster;
- Samenwerking bestendigen met andere Europese mapping agencies. In 2022 is dit door hWh opgetuigd om ervaringen en kennis uit te wisselen;
- Aanbesteding van een innovatieve methode voor het signaleren van mutaties op het gebied van watersysteem en -keringen door inzet van luchtfoto's, AHN en satellietbeelden;
- Stimuleren van gecombineerde data-inwinning (AHN en BM, aangevuld met oblique beelden) met als doel om milieuwinst te behalen en een stevige basisdataset voor heel Nederland neer te zetten die de noodzaak voor losse vluchten minimaliseert.

Wat gaan we daarvoor doen?

- Relaties onderhouden, kennis delen en samenwerken
- Mogelijk formatie uitbreiden
- Aanbestedingen begeleiden



Wat mag het kosten?

13. Basisdata	2022 JEV	2022 begroot 3e wijziging	2022 begroot actualisatie	2023 begroot primair	2023 begroot actualisatie	2024 begroot	2025 begroot	2026 begroot
Actueel Hoogtebestand Nederland (AHN4)	1.008.683	922.955	922.955	-	-	-	-	-
AHN 5	-	-	-	-	1.872.404	1.876.086	1.876.086	-
Beeldmateriaal 5	4.009.011	3.666.491	3.588.053	-	3.766.207	-	-	-
AHN kaartverkoop	75.255	-	-	-	-	-	-	-
	5.092.949	4.589.446	4.511.008	-	5.638.611	1.876.086	1.876.086	-

Toelichting:

In afwachting van het formele besluit tot verlenging van het programma Basisdata was in de primaire begroting nog geen bedrag opgenomen. Inmiddels heeft deze formele besluitvorming plaatsgevonden door de opdrachtgevers.

21 Programma 14 Informatiehuis Water

Waterbeheerders zijn verantwoordelijk voor de kwaliteit, beschikbaarheid en veiligheid van water en andere organisaties en burgers dragen hieraan bij. Zij kunnen hiervoor continu beschikken over eenduidige en betrouwbare waterinformatie. Het Informatiehuis Water maakt die op een eenvoudige en efficiënte manier toegankelijk.

Het Informatiehuis Water is binnen de watersector de onbetwiste en centrale facilitator van waterinformatie.



Wat willen we bereiken?

Het Informatiehuis Water ontzorgt waterbeheerders en beleidsmakers bij het uitwisselen van waterinformatie door:

- alle waterinformatie (waterkwaliteit, waterveiligheid) op één punt beschikbaar te stellen uiterlijk in 2028;
- uitwisselen van uniforme, toegankelijke en bruikbare informatie over water tussen waterbeheerders en met derden mogelijk te maken;
- waterbeheerders te helpen bij structurele informatiebehoefte, zoals landelijke en EU-rapportages, Inspire, KRW en Waterveiligheid;
- er voor te zorgen dat elke waterbeheerder na invoer van de gegevens zonder extra werk het regionale en landelijke beeld van waterkwaliteit en waterveiligheid kan ophalen uit IHW-systemen;
- beleidsmedewerkers bij ministeries direct landelijke en gevalideerde waterinformatie uit de IHW-systemen kunnen halen;
- het loket te zijn voor de partners voor nieuwe vragen op het gebied van waterinformatie

Wat gaan we daarvoor doen?

In 2023 wordt het huidige beheer en de ingezette verbetering en vernieuwing van systemen en werkwijze voortgezet (Waterkwaliteitsportaal en Aquo-kit). De belangrijkste inspanningen:

- Aquo-standaard toegankelijk en actueel houden;
- Beheren en ontwikkelen van de Digitale Delta API's;
- Voorbereiden van een vernieuwd Waterkwaliteitsportaal;
- Beheren en actueel houden van het Waterveiligheidsportaal;
- Beheren en actueel houden van het Droogteportaal;
- Bijdragen aan de ontwikkeling van uniforme FAIR-data ten behoeve van de Informatievoorziening Slim Watermanagement.

Wat mag het kosten?

14. IHW	2022 JEV	2022 begroot 3e wijziging	2022 begroot actualisatie	2023 begroot primair	2023 begroot actualisatie	2024 begroot	2025 begroot	2026 begroot
Basistaken IHW	1.064.163	809.917	809.917	880.119	916.436	950.650	984.866	1.019.081
Externe productkosten	-	359.452	359.452	265.000	302.576	313.166	324.127	335.471
Facilitering IHW door HWH	319.017	318.300	318.300	315.445	322.432	333.717	345.397	357.486
<i>Subtotaal basistaken</i>	<i>1.383.180</i>	<i>1.487.669</i>	<i>1.487.669</i>	<i>1.460.564</i>	<i>1.541.444</i>	<i>1.597.533</i>	<i>1.654.390</i>	<i>1.712.038</i>
B&O ROR	11.324	-	-	-	-	-	-	-
EF Slim Watermanagement	-	-	-	100.000	100.000	103.500	107.123	110.872
EF DD API	67.200	67.200	67.200	-	124.200	128.547	133.046	137.702
BT DO WKP	-	-	-	350.000	161.983	167.653	173.521	179.594
BT Droogteportaal	-	-	-	-	59.876	61.972	64.140	66.386
Praktijkproef aansluiten op DSO	51.068	-	-	-	-	-	-	-
FAIR	30.000	-	-	-	-	-	-	-
B&O Waterveiligheidsportaal	381.666	413.222	413.222	169.289	206.612	206.612	206.612	206.612
<i>Subtotaal extern gefinancierde projecten</i>	<i>541.258</i>	<i>480.422</i>	<i>480.422</i>	<i>619.289</i>	<i>652.671</i>	<i>668.284</i>	<i>684.442</i>	<i>701.166</i>
	1.924.438	1.968.091	1.968.091	2.079.853	2.194.115	2.265.817	2.338.832	2.413.204

Toelichting:

- In de geactualiseerde begroting is een indexatie van de personele kosten verwerkt. Alle overige kosten worden ook geïndexeerd en bijgesteld naar de realisatie van 2022.
- De projecten EF DD API en BT Droogteportaal worden toegevoegd aan de begroting.



22 Programma 15 Kassiersfunctie

De kassiersfunctie heeft als ambitie om voor specifieke onderwerpen te fungeren als één contractpartij namens de waterschappen. Zowel juridisch als inhoudelijk is het soms de wens van contracterende partijen om met één partner als vertegenwoordiger van de sector te maken te hebben.

Wat willen we bereiken?

Optimaal gebruik van het juridische construct het Waterschapshuis voor efficiënter en effectiever contractmanagement. Het creëren van een stabielere begroting door gebruik te maken van het zogenaamde initiatiefbudget. Met dit initiatiefbudget wordt financiële ruimte gecreëerd om nieuwe projecten op te starten op basis van een sectorbrede prioritering.

Wat gaan we daarvoor doen?

- Contractmanagement voor NDFF (Nationale Database Flora en Fauna met Bij12) en DROP (Decentrale Regelgeving en Officiële Publicaties met KOOP).
- De OGT besluit over het al dan niet inzetten van het initiatiefbudget.
- Twee beheerde contracten (Nationale Database Flora en Fauna (Bij12) en Decentrale Regelgeving en Officiële Publicaties (KOOP)) en een stabielere begroting.



Wat mag het kosten?

15. Kassiersfunctie	2022 JEV	2022 begroot 3e wijziging	2022 begroot actualisatie	2023 begroot primair	2023 begroot actualisatie	2024 begroot	2025 begroot	2026 begroot
Initiatiefbudget OGT	-	-	-	1.000.000	1.000.000	1.000.000	-	-
DROP	326.390	316.390	316.390	332.035	332.183	349.443	365.936	383.255
NDFP	309.497	309.497	309.497	322.439	330.180	338.102	345.087	352.226
	635.887	625.887	625.887	1.654.474	1.662.363	1.687.545	711.023	735.481

Toelichting:

De OGT heeft in haar vergadering van 27 november 2020 ingestemd met het gebruik van een initiatiefbudget. Door een jaarlijks bedrag op te nemen als initiatiefbudget in de begroting van hWh, wordt financiële ruimte gecreëerd om nieuwe projecten op te starten. Wanneer een concreet nieuw collectief project wordt opgestart binnen een ander programma, kan het initiatiefbudget dienen als financiering daarvan. Het initiatiefbudget wordt uitsluitend gebruikt ter financiering van verhogingen in de begroting binnen andere programma's.

Deel 4: Verwachte initiatieven in 2023

Dit is een inschatting van de business cases en projecten die naar verwachting van hWh omgevingsmanagement in 2023 gaan lopen. Projecten worden toegevoegd aan de begroting 2023 na besluitvorming van de OGT en worden waar mogelijk gefinancierd uit de beschikbare ontwikkelbudgetten in de programma's of het initiatiefbudget. Daarnaast is het aan te raden dat de waterschappen in hun eigen begroting voldoende middelen reserveren zodat de nieuwe initiatieven gestart kunnen worden.

Project	2023
<i>Programma 4. Digitale Dienstverlening</i>	
Single Digital Gateway	€ 200.000
CMS	€ 188.706
<i>Programma 5. Organisatie en Samenwerking</i>	
Contractmanagement strategisch partnerschap	€ 75.000
Kennisdelen strategisch partnerschap	€ 315.000
Nieuwbouw WSWC	€ 100.000
Uitbreiding kenniscentrum tbv Azure	€ 125.000
<i>Programma 6. Datastromen</i>	
Datasets PDOK	€ 70.000
<i>Programma 7. Informatieveiligheid & Privacy</i>	
Bouwen SOC	€ 500.000
<i>Programma 8. Waterveiligheid</i>	
Beheer van de Wellenkaart	€ 4.000
Dashboard Zorgplicht	€ 245.000
App2C's	€ 13.000
Digigids	€ 4.000
Databeheer klic	€ 10.000
Trapp	€ 150.000
Continu Inzicht	€ 100.000

Project	2023
<i>Programma 9. Watersysteem</i>	
Bodemvocht	€ 300.000
B&O NHI instrumentarium	€ 200.000
Waterschadeschatter	€ 200.000
BC Bodemdaling	€ 236.500
Slim Watermanagement	€ 50.000
Gegevensaanlevering IHW	€ 15.000
<i>Programma 10. Waterketen</i>	
Doorontwikkeling z-info	€ 500.000
Onderhouds-Info	€ 50.000
Datascience coördinator datalabs	€ 37.500
DSS	€ 90.000
<i>Programma 13. Basisdata</i>	
Landelijk grondgebruiksbestand Nederland	€ 6.000
NL Veranderdetectie	€ 442.750
Totaal	€ 4.227.456

Verwachte verlenging van projecten

Project	2023
<i>Programma 15. Kassiersfunctie</i>	
TMX	€ 1.100.000

23 Bijlagen

23.1 Bijlage 1 Overzicht formatie en capaciteit

Een belangrijke basis voor de hWh begroting zijn de personeelslasten. Hieronder is een overzicht opgenomen van de begrote uren.

Overzicht uren per type overeenkomst	2022 begroot actualisatie	%	2023 begroot primair	%	2023 begroot actualisatie	%
Payroll	43.309	29%	37.187	29%	42.503	24%
Inleen	44.361	29%	36.180	28%	51.543	29%
Inhuur	58.519	39%	50.950	40%	50.666	29%
Trainees					24.990	14%
Overheid	5.321	4%	4.571	4%	6.998	4%
Totaal	151.510	100%	128.888	100%	176.700	100%

In 2023 kan op basis van de huidige capaciteitsplanning circa 29% van alle productieve uren ingevuld worden met medewerkers die worden ingeleend van de waterschappen. De begroting van de uren is gebaseerd op de huidige invulling van de projectteams van de projecten in 2022. We verwachten in de toekomst een groei van de medewerkers op de payroll, waarmee de stijging van de inhuur beperkt kan worden. Het aantal trainees is, passend in de doelstelling van een lerende organisatie, gegroeid. Om dit zichtbaar te maken, zijn de trainees afzonderlijk zichtbaar gemaakt in de bovenstaande tabel (voorheen inhuur).

23.2 Bijlage 2 Verdeelsleutels

In de begroting 2023 zijn de volgende verdeelsleutels toegepast, conform de gemaakte afspraken in de dienstverleningsovereenkomst.

Kostenverdeelsleutel	45/55 Belasting opbrengst 2021 in procenten t.b.v. de UVW 45/55 verdeelsleutel	M2 Oppervlakte	ONTWERP Vervuillings eenheden - Ontwerp capaciteit	VERLOON Aantal verloningen per deelnemer	LICENTIE Aantal licenties deelnemers	DEELNEMERS Aantal deelnemers
Aa en Maas	4,17%	161.007	1.500.586	575	120	1
AGV/Waternet	6,93%	70.412	2.068.500			1
Brabantse Delta	4,64%	170.744	1.314.930	627	52	3
De Dommel	3,72%	151.237	1.471.430	544	72	3
De Stichtse Rijnlanden	4,39%	83.021	1.399.022		36	
Delfland	7,88%	40.547	1.932.408	577	80	4
Drents Overijsselse Delta	4,00%	255.500	1.154.300	663	94	6
Fryslân	5,06%	346.000			32	9
Hollands Noorderkwartier	7,65%	196.400	1.751.873		80	4
Hollandse Delta	6,03%	101.809	1.817.998	696	72	
Hunze en Aa's	2,81%	207.000			96	
Limburg	5,31%	220.951	2.119.814	440	56	
Noorderzijlvest	2,37%	144.000	707.423	368	96	2
Rijn en IJssel	3,41%	195.000	1.264.193	483	120	
Rijnland	7,14%	107.946	2.113.100	877	24	
Rivierenland	6,41%	201.000	1.648.000	967	80	
Scheldestromen	3,17%	190.273	796.800	570	36	
Schieland en de Krimpenerwaard	3,14%	35.113	708.900	453		3
Vallei en Veluwe	4,86%	244.833	2.026.300	665	48	6
Vechtstromen	4,25%	227.045	1.768.603	546	32	6
Zuiderzeeland	2,66%	150.000	680.500	354	56	1
Unie van Waterschappen				97		
Derden inzake hWh						1
Totaal	100,00%	3.499.838	28.244.680	9.502	1.282	50

Naast bovenstaande kostenverdeelsleutels wordt er ook gebruik gemaakt van:

- VAST, waarbij de bijdrage evenredig wordt verdeeld over het aantal deelnemende waterschappen.

23.3 Bijlage 3 Bijdragen per waterschap

1. Bestuur en organisatie	Bestuur	Capaciteitsmanagement	Inkoop	Facilitair	Organisatie ondersteuning
Kostenverdeelsleutel	45/55	45/55	45/55	45/55	45/55
Aa en Maas	9.307	8.516	20.536	40.253	97.250
AGV/Waternet	12.500	11.438	27.583	54.065	130.619
Brabantse Delta	9.874	9.035	21.788	42.707	103.178
De Dommel	8.803	8.055	19.424	38.073	91.982
De Stichtse Rijnlanden	9.580	8.766	21.139	41.435	100.104
Delfland	13.593	12.438	29.993	58.790	142.034
Drents Overijsselse Delta	9.118	8.343	20.119	39.436	95.275
Fryslân	10.357	9.477	22.854	44.797	108.227
Hollands Noorderkwartier	13.341	12.207	29.437	57.700	139.400
Hollandse Delta	11.471	10.496	25.311	49.613	119.862
Hunze en Aa's	7.752	7.094	17.106	33.529	81.005
Limburg	10.631	9.727	23.457	45.978	111.081
Noorderzijlvest	7.248	6.632	15.993	31.349	75.737
Rijn en IJssel	8.446	7.728	18.636	36.528	88.250
Rijnland	12.752	11.669	28.139	55.155	133.253
Rivierenland	11.912	10.900	26.285	51.521	124.472
Scheldestromen	8.172	7.478	18.033	35.347	85.396
Schieland en de Krimpenerwaard	8.130	7.440	17.940	35.165	84.957
Vallei en Veluwe	10.126	9.266	22.344	43.797	105.812
Vechtstromen	9.412	8.612	20.768	40.708	98.348
Zuiderzeeland	7.563	6.921	16.689	32.712	79.030
RWS CIV	-	-	-	-	-
Unie van Waterschappen	-	-	-	-	-
Derden inzake HWH	-	-	-	-	-
Derden inzake IHW	-	-	-	-	-
IPO IHW	-	-	-	-	-
Totaal	210.089	192.238	463.577	908.654	2.195.269

1. Bestuur en organisatie	Communicatie	Veilige werkomgeving	Professionele organisatie	Zichtbaarheid	Totaal
Kostenverdeelsleutel	45/55	45/55	45/55	45/55	
Aa en Maas	18.323	11.075	4.430	2.215	211.906
AGV/Waternet	24.610	14.875	5.950	2.975	284.615
Brabantse Delta	19.440	11.750	4.700	2.350	224.822
De Dommel	17.330	10.475	4.190	2.095	200.426
De Stichtse Rijnlanden	18.861	11.400	4.560	2.280	218.125
Delfland	26.761	16.175	6.470	3.235	309.489
Drents Overijsselse Delta	17.951	10.850	4.340	2.170	207.601
Fryslân	20.391	12.325	4.930	2.465	235.824
Hollands Noorderkwartier	26.264	15.875	6.350	3.175	303.748
Hollandse Delta	22.583	13.650	5.460	2.730	261.176
Hunze en Aa's	15.262	9.225	3.690	1.845	176.509
Limburg	20.929	12.650	5.060	2.530	242.042
Noorderzijlvest	14.270	8.625	3.450	1.725	165.029
Rijn en IJssel	16.627	10.050	4.020	2.010	192.294
Rijnland	25.106	15.175	6.070	3.035	290.355
Rivierenland	23.452	14.175	5.670	2.835	271.221
Scheldestromen	16.090	9.725	3.890	1.945	186.076
Schieland en de Krimpenerwaard	16.007	9.675	3.870	1.935	185.119
Vallei en Veluwe	19.936	12.050	4.820	2.410	230.562
Vechtstromen	18.530	11.200	4.480	2.240	214.298
Zuiderzeeland	14.890	9.000	3.600	1.800	172.204
RWS CIV	-	-	-	-	-
Unie van Waterschappen	-	-	-	-	-
Derden inzake HWH	-	-	-	-	-
Derden inzake IHW	-	-	-	-	-
IPO IHW	-	-	-	-	-
Totaal	413.613	250.000	100.000	50.000	4.783.440

2. Kennis en verbinden	Strategienota OGT	Kwaliteitsborging	Kennis delen & Verbinden	Ondersteuning OGT / I-platform	Vergadercentrum	Totaal
Kostenverdeelsleutel	45/55	45/55	45/55	45/55	45/55	
Aa en Maas	1.960	6.053	14.169	5.535	27.923	55.640
AGV/Waternet	2.632	8.130	19.030	7.434	37.504	74.731
Brabantse Delta	2.079	6.422	15.032	5.873	29.625	59.031
De Dommel	1.853	5.725	13.401	5.235	26.410	52.626
De Stichtse Rijnlanden	2.017	6.231	14.585	5.698	28.742	57.273
Delfland	2.862	8.841	20.694	8.084	40.781	81.262
Drents Overijsselse Delta	1.920	5.930	13.881	5.423	27.356	54.510
Fryslân	2.181	6.737	15.768	6.160	31.075	61.920
Hollands Noorderkwartier	2.809	8.677	20.310	7.934	40.025	79.755
Hollandse Delta	2.415	7.461	17.463	6.822	34.415	68.577
Hunze en Aa's	1.632	5.042	11.802	4.611	23.259	46.346
Limburg	2.238	6.914	16.184	6.322	31.894	63.553
Noorderzijlvest	1.526	4.714	11.034	4.311	21.746	43.331
Rijn en IJssel	1.778	5.493	12.858	5.023	25.339	50.491
Rijnland	2.685	8.294	19.414	7.584	38.260	76.238
Rivierenland	2.508	7.748	18.135	7.085	35.739	71.214
Scheldestromen	1.721	5.315	12.442	4.860	24.519	48.858
Schieland en de Krimpenerwaard	1.712	5.288	12.378	4.835	24.393	48.607
Vallei en Veluwe	2.132	6.586	15.416	6.022	30.381	60.538
Vechtstromen	1.982	6.122	14.329	5.598	28.238	56.268
Zuiderzeeland	1.592	4.919	11.514	4.498	22.691	45.215
RWS CIV	-	-	-	-	-	-
Unie van Waterschappen	-	-	-	-	-	-
Derden inzake HWH	-	-	-	-	-	-
Derden inzake IHW	-	-	-	-	-	-
IPO IHW	-	-	-	-	-	-
Totaal	44.235	136.644	319.840	124.948	630.316	1.255.983

3. Innovatie en transformatie	Programma budget algemeen	Verbinden	Innoveren	Leren	DEEP III	Totaal
Kostenverdeelsleutel	VAST	VAST	VAST	VAST	45/55	
Aa en Maas	-	-	-	-	12.167	12.167
AGV/Waternet	-	-	-	-	12.167	12.167
Brabantse Delta	34.269	23.366	10.949	31.417	36.500	136.500
De Dommel	-	-	-	-	36.500	36.500
De Stichtse Rijnlanden	34.269	23.366	10.949	31.417	-	100.000
Delfland	34.269	23.366	10.949	31.417	48.667	148.667
Drents Overijsselse Delta	34.269	23.366	10.949	31.417	73.000	173.000
Fryslân	34.269	23.366	10.949	31.417	97.333	197.333
Hollands Noorderkwartier	34.269	23.366	10.949	31.417	60.833	160.833
Hollandse Delta	34.269	23.366	10.949	31.417	-	100.000
Hunze en Aa's	-	-	-	-	-	-
Limburg	34.269	23.366	10.949	31.417	-	100.000
Noorderzijlvest	34.269	23.366	10.949	31.417	12.167	112.167
Rijn en IJssel	-	-	-	-	12.167	12.167
Rijnland	34.269	23.366	10.949	31.417	12.167	112.167
Rivierenland	-	-	-	-	-	-
Scheldestromen	-	-	-	-	-	-
Schieland en de Krimpenerwaard	34.269	23.366	10.949	31.417	36.500	136.500
Vallei en Veluwe	34.269	23.366	10.949	31.417	85.167	185.167
Vechtstromen	34.269	23.366	10.949	31.417	60.833	160.833
Zuiderzeeland	34.269	23.366	10.949	31.417	-	100.000
RWS CIV	-	-	-	-	-	-
Unie van Waterschappen	-	-	-	-	-	-
Derden inzake HWH	-	-	-	-	12.167	12.167
Derden inzake IHW	-	-	-	-	-	-
IPO IHW	-	-	-	-	-	-
Totaal	479.760	327.120	153.280	439.840	608.333	2.008.333

4. Digitale dienstverlening	Ontwikkelbudget digitale dienstverlening	eHRM	E-Hrm 2.0
Kostenverdeelsleutel	VAST	VERLOON	VERLOON
Aa en Maas	6.677	18.041	42.800
AGV/Waternet	6.677	-	-
Brabantse Delta	6.677	19.672	46.671
De Dommel	6.677	17.068	40.493
De Stichtse Rijnlanden	6.677	-	-
Delfland	6.677	18.103	42.949
Drents Overijsselse Delta	6.677	20.802	49.350
Fryslân	6.677	-	-
Hollands Noorderkwartier	6.677	-	-
Hollandse Delta	6.677	21.837	51.807
Hunze en Aa's	6.677	-	-
Limburg	6.677	13.805	32.751
Noorderzijlvest	6.677	11.546	27.392
Rijn en IJssel	6.677	15.154	35.952
Rijnland	6.677	27.516	65.279
Rivierenland	6.677	30.339	71.978
Scheldestromen	6.677	17.884	42.428
Schieland en de Krimpenerwaard	6.677	14.213	33.719
Vallei en Veluwe	6.677	20.864	49.499
Vechtstromen	6.677	17.131	40.641
Zuiderzeeland	6.677	11.107	26.350
RWS CIV	-	-	-
Unie van Waterschappen	-	3.043	7.220
Derden inzake HWH	-	-	-
Derden inzake IHW	-	-	-
IPO IHW	-	-	-
Totaal	140.213	298.124	707.279

4. Digitale dienstverlening	Wet Open Overheid (WOO)	CMS	Strategische inzet Omgevingswet	Totaal
Kostenverdeelsleutel	45/55	VAST	45/55	
Aa en Maas	-	-	13.413	80.931
AGV/Waternet	-	-	18.016	24.693
Brabantse Delta	-	1.439	14.231	88.689
De Dommel	-	1.439	12.687	78.363
De Stichtse Rijnlanden	-	-	13.807	20.484
Delfland	-	-	19.590	87.319
Drents Overijsselse Delta	-	1.439	13.141	91.408
Fryslân	-	-	14.927	21.604
Hollands Noorderkwartier	-	-	19.227	25.904
Hollandse Delta	-	1.439	16.532	98.291
Hunze en Aa's	-	-	11.173	17.850
Limburg	-	-	15.321	68.554
Noorderzijlvest	-	-	10.446	56.061
Rijn en IJssel	-	-	12.172	69.955
Rijnland	-	-	18.379	117.851
Rivierenland	-	1.439	17.168	127.602
Scheldestromen	-	-	11.778	78.767
Schieland en de Krimpenerwaard	-	-	11.718	66.326
Vallei en Veluwe	-	-	14.594	91.634
Vechtstromen	-	-	13.565	78.014
Zuiderzeeland	-	1.439	10.900	56.473
RWS CIV	-	-	-	-
Unie van Waterschappen	-	-	-	10.264
Derden inzake HWH	90.000	-	-	90.000
Derden inzake IHW	-	-	-	-
IPO IHW	-	-	-	-
Totaal	90.000	8.634	302.785	1.547.035

5. Organisatie en samenwerking	Ontwikkelbudget et organisatie en samenwerking	Kenniscentrum	Framework Microsoft	Aanbesteding Standaard Software	Software Reseller Onboarding en Beheer
Kostenverdeelsleutel	45/55	45/55	VAST	45/55	VAST
Aa en Maas	6.975	23.533	2.211	1.948	10.966
AGV/Waternet	9.369	31.608	2.211	2.617	-
Brabantse Delta	7.401	24.967	2.211	2.067	28.114
De Dommel	6.598	22.258	2.211	1.843	10.966
De Stichtse Rijnlanden	7.180	24.224	2.211	2.006	10.966
Delfland	10.188	34.370	2.211	2.846	28.114
Drents Overijsselse Delta	6.834	23.055	2.211	1.909	28.114
Fryslân	7.763	26.189	2.211	2.168	28.114
Hollands Noorderkwartier	9.999	33.733	2.211	2.793	10.966
Hollandse Delta	8.597	29.005	2.211	2.401	28.114
Hunze en Aa's	5.810	19.602	2.211	1.623	10.966
Limburg	7.967	26.880	2.211	2.225	28.114
Noorderzijlvest	5.432	18.327	2.211	1.517	28.114
Rijn en IJssel	6.330	21.355	2.211	1.768	28.114
Rijnland	9.558	32.245	2.211	2.670	28.114
Rivierenland	8.928	30.120	2.211	2.494	10.966
Scheldestromen	6.125	20.665	2.211	1.711	28.114
Schieland en de Krimpenerwaard	6.094	20.558	2.211	1.702	28.114
Vallei en Veluwe	7.590	25.605	2.211	2.120	10.966
Vechtstromen	7.054	23.799	2.211	1.970	28.114
Zuiderzeeland	5.669	19.124	2.211	1.583	28.114
RWS CIV	-	-	-	-	-
Unie van Waterschappen	-	-	-	-	-
Derden inzake HWH	-	-	-	-	56.228
Derden inzake IHW	-	-	-	-	-
IPO IHW	-	-	-	-	-
Totaal	157.460	531.222	46.426	43.982	498.476

5. Organisatie en samenwerking	Doorontwikkeling en gebruik WILMA	Software Catalogus	Oracle TECH	Oracle Contract mgnt
Kostenverdeelsleutel	45/55	45/55	LICENTIE	45/55
Aa en Maas	40.220	7.812	40.121	7.820
AGV/Waternet	54.020	10.493	-	-
Brabantse Delta	42.671	8.288	26.052	8.297
De Dommel	38.041	7.389	28.848	7.397
De Stichtse Rijnlanden	41.400	8.042	22.108	8.050
Delfland	58.741	11.410	37.709	11.422
Drents Overijsselse Delta	39.403	7.654	34.139	7.662
Fryslân	44.760	8.694	22.384	8.703
Hollands Noorderkwartier	57.652	11.198	37.335	11.210
Hollandse Delta	49.572	9.629	32.807	9.639
Hunze en Aa's	33.502	6.507	32.552	6.514
Limburg	45.940	8.923	28.051	8.933
Noorderzijlvest	31.323	6.084	31.804	6.090
Rijn en IJssel	36.498	7.089	38.843	7.097
Rijnland	55.110	10.704	24.183	10.716
Rivierenland	51.478	9.999	35.215	10.009
Scheldestromen	35.317	6.860	20.019	6.867
Schieland en de Krimpenerwaard	35.136	6.825	-	6.832
Vallei en Veluwe	43.761	8.500	25.549	8.509
Vechtstromen	40.674	7.900	20.981	7.909
Zuiderzeeland	32.685	6.349	23.500	6.355
RWS CIV	-	-	-	-
Unie van Waterschappen	-	-	-	-
Derden inzake HWH	-	-	-	-
Derden inzake IHW	-	-	-	-
IPO IHW	-	-	-	-
Totaal	907.903	176.350	562.200	166.030

5. Organisatie en samenwerking	Govroom	Govroom Contractmanagement	Europese Aanbesteding Strategisch Cloudpartner	Totaal
Kostenverdeelsleutel	45/55	45/55	45/55	
Aa en Maas	1.905	243	5.998	149.754
AGV/Waternet	-	-	8.056	118.373
Brabantse Delta	2.021	258	6.363	158.711
De Dommel	1.802	230	5.673	133.255
De Stichtse Rijnlanden	1.961	250	6.174	134.571
Delfland	2.783	354	8.760	208.907
Drents Overijsselse Delta	1.867	238	5.876	158.960
Fryslân	2.120	270	6.675	160.051
Hollands Noorderkwartier	2.731	348	8.597	188.773
Hollandse Delta	2.348	299	7.392	182.014
Hunze en Aa's	1.587	202	4.996	126.072
Limburg	2.176	277	6.851	168.549
Noorderzijlvest	1.484	189	4.671	137.246
Rijn en IJssel	1.729	220	5.443	156.696
Rijnland	2.611	333	8.218	186.672
Rivierenland	2.439	311	7.677	171.847
Scheldestromen	1.673	213	5.267	135.042
Schieland en de Krimpenerwaard	1.664	212	5.240	114.587
Vallei en Veluwe	2.073	264	6.526	143.674
Vechtstromen	1.927	245	6.065	148.850
Zuiderzeeland	1.548	197	4.874	132.209
RWS CIV	-	-	-	-
Unie van Waterschappen	-	-	-	-
Derden inzake HWH	-	-	-	56.228
Derden inzake IHW	-	-	-	-
IPO IHW	-	-	-	-
Totaal	40.450	5.153	135.390	3.271.042

6. Informatie - datastromen	Datastromen Pijler 1 Keten	Datastromen Pijler 2 Logisch	Datastromen Pijler 3 Fysiek	Datastromen Pijler 4 Nieuw	Totaal
Kostenverdeelsleutel	45/55	45/55	45/55	45/55	
Aa en Maas	52.865	5.889	8.057	20.545	87.356
AGV/Waternet	71.004	7.910	-	27.594	106.508
Brabantse Delta	56.087	6.248	8.548	21.797	92.681
De Dommel	50.001	5.570	7.621	19.432	82.624
De Stichtse Rijnlanden	54.417	6.062	8.294	21.148	89.920
Delfland	77.210	8.601	11.768	30.006	127.584
Drents Overijsselse Delta	51.791	5.769	-	20.127	77.688
Fryslân	58.832	6.554	-	22.864	88.249
Hollands Noorderkwartier	75.778	8.441	11.549	29.449	125.217
Hollandse Delta	65.157	7.258	9.931	25.322	107.667
Hunze en Aa's	44.035	4.905	6.711	17.113	72.764
Limburg	60.383	6.726	9.203	23.467	99.780
Noorderzijlvest	41.171	4.586	6.275	16.000	68.031
Rijn en IJssel	47.973	5.344	-	18.643	71.960
Rijnland	72.436	8.069	11.040	28.151	119.696
Rivierenland	67.663	7.537	10.313	26.295	111.808
Scheldestromen	46.421	5.171	-	18.040	69.633
Schieland en de Krimpenerwaard	46.183	5.145	7.039	17.948	76.314
Vallei en Veluwe	57.519	6.407	8.767	22.353	95.047
Vechtstromen	53.462	5.955	-	20.777	80.194
Zuiderzeeland	42.961	4.786	-	16.696	64.442
RWS CIV	-	-	-	-	-
Unie van Waterschappen	-	-	-	-	-
Derden inzake HWH	-	-	-	-	-
Derden inzake IHW	-	-	-	-	-
IPO IHW	-	-	-	-	-
Totaal	1.193.348	132.933	125.116	463.765	1.915.162

7. Informatieveiligheid en privacy	Programmasturing en interne HWH kosten	Advies en kennis Informatieveiligheid	Advies en kennis Privacy	CERT-WM	Ontwikkeling kaders
Kostenverdeelsleutel	45/55	45/55	45/55	45/55	45/55
Aa en Maas	14.666	2.179	3.137	20.282	2.113
AGV/Waternet	19.698	2.927	4.213	27.241	2.838
Brabantse Delta	15.559	2.312	3.328	21.518	2.242
De Dommel	13.871	2.061	2.967	19.183	1.999
De Stichtse Rijnlanden	15.096	2.243	3.229	20.877	2.175
Delfland	21.419	3.183	4.581	29.621	3.086
Drents Overijsselse Delta	14.368	2.135	3.073	19.870	2.070
Fryslân	16.321	2.425	3.491	22.571	2.351
Hollands Noorderkwartier	21.022	3.124	4.496	29.072	3.029
Hollandse Delta	18.075	2.686	3.866	24.997	2.604
Hunze en Aa's	12.216	1.815	2.613	16.894	1.760
Limburg	16.751	2.489	3.583	23.166	2.413
Noorderzijlvest	11.421	1.697	2.443	15.795	1.646
Rijn en IJssel	13.308	1.977	2.847	18.405	1.917
Rijnland	20.095	2.986	4.298	27.790	2.895
Rivierenland	18.771	2.789	4.015	25.959	2.704
Scheldestromen	12.878	1.913	2.754	17.809	1.855
Schieland en de Krimpenerwaard	12.812	1.904	2.740	17.718	1.846
Vallei en Veluwe	15.957	2.371	3.413	22.067	2.299
Vechtstromen	14.831	2.204	3.172	20.511	2.137
Zuiderzeeland	11.918	1.771	2.549	16.482	1.717
RWS CIV	-	-	-	-	-
Unie van Waterschappen	-	-	-	-	-
Derden inzake HWH	-	-	-	-	-
Derden inzake IHW	-	-	-	-	-
IPO IHW	-	-	-	-	-
Totaal	331.053	49.189	70.809	457.827	47.697

7. Informatieveiligheid en privacy	Vooronderzoek	Project Verhogen weerbaarheid PA	Project Audits	Project Keten	Project Risicomanagement
Kostenverdeelsleutel	45/55	45/55	45/55	45/55	45/55
Aa en Maas	2.395	9.693	9.894	885	8.522
AGV/Waternet	3.217	13.019	13.288	1.188	11.446
Brabantse Delta	2.541	10.284	10.497	939	9.042
De Dommel	2.265	9.168	9.358	837	8.060
De Stichtse Rijnlanden	2.465	9.978	10.184	911	8.772
Delfland	3.498	14.157	14.450	1.292	12.447
Drents Overijsselse Delta	2.346	9.496	9.693	867	8.349
Fryslân	2.665	10.787	11.010	985	9.484
Hollands Noorderkwartier	3.433	13.895	14.182	1.268	12.216
Hollandse Delta	2.952	11.947	12.194	1.091	10.504
Hunze en Aa's	1.995	8.074	8.241	737	7.099
Limburg	2.736	11.072	11.301	1.011	9.734
Noorderzijlvest	1.865	7.549	7.705	689	6.637
Rijn en IJssel	2.173	8.796	8.978	803	7.733
Rijnland	3.282	13.282	13.556	1.212	11.677
Rivierenland	3.065	12.407	12.663	1.133	10.908
Scheldestromen	2.103	8.512	8.688	777	7.483
Schieland en de Krimpenerwaard	2.092	8.468	8.643	773	7.445
Vallei en Veluwe	2.606	10.547	10.765	963	9.272
Vechtstromen	2.422	9.803	10.005	895	8.618
Zuiderzeeland	1.946	7.877	8.040	719	6.925
RWS CIV	-	-	-	-	-
Unie van Waterschappen	-	-	-	-	-
Derden inzake HWH	-	-	-	-	-
Derden inzake IHW	-	-	-	-	-
IPO IHW	-	-	-	-	-
Totaal	54.063	218.812	223.334	19.974	192.374

7. Informatieveiligheid en privacy	Oefenen IV&P	Opvang cyberincidente n IV collectief	Audit WPG	Totaal
Kostenverdeelsleutel	45/55	45/55	45/55	
Aa en Maas	1.056	2.498	14.428	91.748
AGV/Waternet	1.418	3.356	19.379	123.228
Brabantse Delta	1.120	2.651	15.308	97.340
De Dommel	999	2.363	13.647	86.777
De Stichtse Rijnlanden	1.087	2.572	14.852	94.440
Delfland	1.542	3.649	21.073	133.998
Drents Overijsselse Delta	1.034	2.448	14.135	89.884
Fryslân	1.175	2.780	16.057	102.103
Hollands Noorderkwartier	1.513	3.581	20.682	131.512
Hollandse Delta	1.301	3.079	17.783	113.080
Hunze en Aa's	879	2.081	12.018	76.422
Limburg	1.206	2.854	16.480	104.796
Noorderzijlvest	822	1.946	11.237	71.452
Rijn en IJssel	958	2.267	13.093	83.257
Rijnland	1.447	3.423	19.770	125.713
Rivierenland	1.351	3.198	18.467	117.429
Scheldestromen	927	2.194	12.670	80.564
Schieland en de Krimpenerwaard	922	2.183	12.605	80.150
Vallei en Veluwe	1.149	2.718	15.699	99.825
Vechtstromen	1.068	2.527	14.591	92.783
Zuiderzeeland	858	2.030	11.725	74.558
RWS CIV	-	-	-	-
Unie van Waterschappen	-	-	-	-
Derden inzake HWH	-	-	-	-
Derden inzake IHW	-	-	-	-
IPO IHW	-	-	-	-
Totaal	23.834	56.396	325.698	2.071.060

8. Waterveiligheid	Ontwikkelbudget voor verkenningen zorgplicht	Modernisering Vangst registratie V3	Totaal
Kostenverdeelsleutel	45/55	45/55	
Aa en Maas	6.831	7.172	14.003
AGV/Waternet	9.175	9.633	18.808
Brabantse Delta	7.247	7.609	14.857
De Dommel	6.461	6.784	13.245
De Stichtse Rijnlanden	7.031	7.383	14.414
Delfland	9.977	10.475	20.452
Drents Overijsselse Delta	6.692	7.027	13.719
Fryslân	7.602	7.982	15.584
Hollands Noorderkwartier	9.792	10.281	20.072
Hollandse Delta	8.419	8.840	17.259
Hunze en Aa's	5.690	5.974	11.664
Limburg	7.802	8.192	15.995
Noorderzijlvest	5.320	5.586	10.905
Rijn en IJssel	6.199	6.508	12.707
Rijnland	9.360	9.827	19.187
Rivierenland	8.743	9.180	17.923
Scheldestromen	5.998	6.298	12.296
Schieland en de Krimpenerwaard	5.967	6.266	12.233
Vallei en Veluwe	7.432	7.804	15.236
Vechtstromen	6.908	7.253	14.161
Zuiderzeeland	5.551	5.828	11.380
RWS CIV	-	-	-
Unie van Waterschappen	-	-	-
Derden inzake HWH	-	-	-
Derden inzake IHW	-	-	-
IPO IHW	-	-	-
Totaal	154.198	161.902	316.100

9. Watersysteem	Ontwikkelbudget watersysteem	Realisatievoorsitel info.vo. Slim Watermanagement	Waterschadeschatter (overdracht STOWA)	BC B&O NHI-instrumentarium	Productowner programma Watersysteem	Hy DAMO NHI
Kostenverdeelsleutel	45/55	VAST	45/55	45/55	45/55	45/55
Aa en Maas	7.050	4.238	620	222	7.193	2.610
AGV/Waternet	9.469	4.238	833	298	9.661	3.505
Brabantse Delta	7.480	4.238	658	235	7.632	2.769
De Dommel	6.668	4.238	587	210	6.804	2.468
De Stichtse Rijnlanden	7.257	4.238	638	228	7.404	2.686
Delfland	10.297	4.238	906	324	10.506	3.812
Drents Overijsselse Delta	6.907	4.238	608	217	7.047	2.557
Fryslân	7.846	4.238	690	247	8.005	2.904
Hollands Noorderkwartier	10.106	4.238	889	318	10.311	3.741
Hollandse Delta	8.690	4.238	764	273	8.866	3.217
Hunze en Aa's	5.873	4.238	517	185	5.992	2.174
Limburg	8.053	4.238	708	253	8.216	2.981
Noorderzijlvest	5.491	4.238	483	173	5.602	2.032
Rijn en IJssel	6.398	4.238	563	201	6.528	2.368
Rijnland	9.660	4.238	850	304	9.856	3.576
Rivierenland	9.024	4.238	794	284	9.207	3.340
Scheldestromen	6.191	4.238	545	195	6.316	-
Schieland en de Krimpenerwaard	6.159	4.238	542	194	6.284	2.280
Vallei en Veluwe	7.671	4.238	675	241	7.827	2.840
Vechtstromen	7.130	4.238	627	224	7.274	2.639
Zuiderzeeland	5.729	4.238	504	180	5.846	2.121
RWS CIV	-	-	-	-	-	-
Unie van Waterschappen	-	-	-	-	-	-
Derden inzake HWH	-	-	-	-	-	-
Derden inzake IHW	-	-	-	-	-	-
IPO IHW	-	-	-	-	-	-
Totaal	159.150	89.000	14.000	5.000	162.376	56.620

9. Watersysteem	De Digitale Watertoets	OOMHD (Meteo en Hydro-Data)	SAT Data 3.0	Perceelwijzer	Totaal
Kostenverdeelsleutel	VAST	45/55	45/55	45/55	
Aa en Maas	10.673	26.550	6.288	4.006	69.451
AGV/Waternet	-	35.659	8.446	5.381	77.490
Brabantse Delta	-	28.168	6.671	4.250	62.101
De Dommel	-	25.111	5.947	3.789	55.822
De Stichtse Rijnlanden	10.673	27.329	6.473	4.124	71.051
Delfland	-	38.776	9.184	-	78.041
Drents Overijsselse Delta	10.673	26.010	6.160	3.925	68.343
Fryslân	10.673	29.546	6.998	4.458	75.606
Hollands Noorderkwartier	10.673	38.057	9.014	-	87.346
Hollandse Delta	10.673	32.723	7.750	-	77.194
Hunze en Aa's	10.673	22.115	5.238	-	57.003
Limburg	-	30.325	7.182	4.576	66.533
Noorderzijlvest	10.673	20.676	4.897	-	54.265
Rijn en IJssel	10.673	24.092	5.706	3.635	64.403
Rijnland	10.673	36.378	8.616	5.489	89.641
Rivierenland	10.673	33.981	8.048	5.128	84.717
Scheldestromen	-	23.313	5.522	-	46.320
Schieland en de Krimpenerwaard	10.673	23.193	5.493	3.500	62.556
Vallei en Veluwe	10.673	28.887	6.842	4.359	74.252
Vechtstromen	10.673	26.849	6.359	-	66.015
Zuiderzeeland	10.673	21.575	5.110	3.256	59.232
RWS CIV	-	-	-	-	-
Unie van Waterschappen	-	-	-	-	-
Derden inzake HWH	-	-	-	-	-
Derden inzake IHW	-	-	-	-	-
IPO IHW	-	-	-	-	-
Totaal	160.100	599.315	141.945	59.876	1.447.382

10. Waterketen	Ontwikkelbudget waterketen	Z-info	Gezamenlijke prognoses AWK	Gem. P&Ids	SE Tooling	Totaal
Kostenverdeelsleutel	45/55	ONTW	45/55	45/55	45/55	
Aa en Maas	7.037	70.742	20.344	-	-	98.124
AGV/Waternet	9.452	97.515	27.325	-	-	134.292
Brabantse Delta	7.466	61.990	21.584	-	-	91.040
De Dommel	6.656	69.367	19.242	-	-	95.266
De Stichtse Rijnlanden	7.244	65.954	20.941	-	-	94.139
Delfland	10.278	91.099	29.713	-	-	131.090
Drents Overijsselse Delta	6.894	54.417	19.931	26.105	47.360	154.707
Fryslân	7.832	-	22.641	-	-	30.472
Hollands Noorderkwartier	10.087	82.588	29.162	-	69.294	191.131
Hollandse Delta	8.673	85.706	25.075	-	59.582	179.035
Hunze en Aa's	5.862	-	16.946	-	40.267	63.075
Limburg	8.038	99.934	23.238	-	55.217	186.427
Noorderzijlvest	5.480	33.350	15.844	-	-	54.674
Rijn en IJssel	6.386	59.598	18.462	-	43.868	128.313
Rijnland	9.642	99.618	27.876	36.511	66.238	239.885
Rivierenland	9.007	77.691	26.039	34.105	-	146.843
Scheldestromen	6.179	37.563	17.865	-	-	61.607
Schieland en de Krimpenerwaard	6.148	33.420	17.773	23.278	42.231	122.849
Vallei en Veluwe	7.657	95.526	22.135	28.992	52.598	206.908
Vechtstromen	7.117	83.377	20.574	26.947	-	138.015
Zuiderzeeland	5.719	32.081	16.533	21.654	39.285	115.271
RWS CIV	-	-	-	-	-	-
Unie van Waterschappen	-	-	-	-	-	-
Derden inzake HWH	-	-	-	-	-	-
Derden inzake IHW	-	-	-	-	-	-
IPO IHW	-	-	-	-	-	-
Totaal	158.855	1.331.534	459.242	197.593	515.939	2.663.163

12. SAW@	SAW@ personele inzet	B&O SAW@ bijdrage Waterschappen	Project SAW@ bijdrage waterschappen	SAW@ HWH-werkzaamheden	Totaal
Kostenverdeelsleutel	VAST	45/55	45/55	45/55	
Aa en Maas	-	105.922	19.224	3.832	128.978
AGV/Waternet	-	142.266	25.821	5.146	173.233
Brabantse Delta	-	112.378	20.396	4.065	136.839
De Dommel	-	100.184	18.183	3.624	121.991
De Stichtse Rijnlanden	-	-	-	-	-
Delfland	-	-	-	-	-
Drents Overijsselse Delta	-	-	-	-	-
Fryslân	-	-	-	-	-
Hollands Noorderkwartier	-	151.830	27.556	5.492	184.879
Hollandse Delta	-	130.550	23.694	4.722	158.966
Hunze en Aa's	-	-	-	-	-
Limburg	-	120.986	21.958	4.377	147.321
Noorderzijlvest	-	82.490	14.972	2.984	100.446
Rijn en IJssel	-	-	-	-	-
Rijnland	-	-	-	-	-
Rivierenland	-	135.571	24.606	4.904	165.081
Scheldestromen	-	-	-	-	-
Schieland en de Krimpenerwaard	-	-	-	-	-
Vallei en Veluwe	-	115.247	20.917	4.169	140.333
Vechtstromen	-	-	-	-	-
Zuiderzeeland	-	86.077	15.623	3.114	104.813
RWS CIV	-	-	-	-	-
Unie van Waterschappen	-	-	-	-	-
Derden inzake HWH	476.966	-	-	-	476.966
Derden inzake IHW	-	-	-	-	-
IPO IHW	-	-	-	-	-
Totaal	476.966	1.283.500	232.950	46.429	2.039.845

13. Basisdata	Actueel Hoogtebestand Nederland (AHN4)	AHN 5	Beeldmateriaal 5	Totaal
Kostenverdeelsleutel	M2	M2	M2	
	M2	1	M2	
Aa en Maas	-	41.790	18.346	60.137
AGV/Waternet	-	18.276	8.023	26.299
Brabantse Delta	-	44.318	19.456	63.773
De Dommel	-	39.254	17.233	56.487
De Stichtse Rijnlanden	-	21.549	9.460	31.009
Delfland	-	10.524	4.620	15.144
Drents Overijsselse Delta	-	66.317	29.113	95.430
Fryslân	-	89.806	39.425	129.232
Hollands Noorderkwartier	-	50.977	22.379	73.356
Hollandse Delta	-	26.425	11.601	38.026
Hunze en Aa's	-	53.728	23.587	77.315
Limburg	-	57.349	25.177	82.526
Noorderzijlvest	-	37.376	16.408	53.784
Rijn en IJssel	-	50.613	22.220	72.833
Rijnland	-	28.018	12.300	40.318
Rivierenland	-	52.171	22.903	75.074
Scheldestromen	-	49.387	21.681	71.067
Schieland en de Krimpenerwaard	-	9.114	4.001	13.115
Vallei en Veluwe	-	63.548	27.898	91.446
Vechtstromen	-	58.931	25.871	84.802
Zuiderzeeland	-	38.933	17.092	56.025
RWS CIV	-	-	-	-
Unie van Waterschappen	-	-	-	-
Derden inzake HWH	-	764.000	3.367.413	4.131.413
Derden inzake IHW	-	-	-	-
IPO IHW	-	200.000	-	200.000
Totaal	-	1.872.404	3.766.207	5.638.611

14. IHW	Basistaken IHW	Externe productkosten	Facilitering IHW door HWH	EF Slim Watermanage ment	BT DO WKP
Kostenverdeelsleutel	VAST	VAST	VAST	VAST	VAST
Aa en Maas	41.343	6.569	15.354	4.762	6.198
AGV/Waternet	41.343	6.569	15.354	4.762	6.198
Brabantse Delta	41.343	6.569	15.354	4.762	6.198
De Dommel	41.343	6.569	15.354	4.762	6.198
De Stichtse Rijnlanden	41.343	6.569	15.354	4.762	6.198
Delfland	41.343	6.569	15.354	4.762	6.198
Drents Overijsselse Delta	41.343	6.569	15.354	4.762	6.198
Fryslân	41.343	6.569	15.354	4.762	6.198
Hollands Noorderkwartier	41.343	6.569	15.354	4.762	6.198
Hollandse Delta	41.343	6.569	15.354	4.762	6.198
Hunze en Aa's	41.343	6.569	15.354	4.762	6.198
Limburg	41.343	6.569	15.354	4.762	6.198
Noorderzijlvest	41.343	6.569	15.354	4.762	6.198
Rijn en IJssel	41.343	6.569	15.354	4.762	6.198
Rijnland	41.343	6.569	15.354	4.762	6.198
Rivierenland	41.343	6.569	15.354	4.762	6.198
Scheldestromen	41.343	6.569	15.354	4.762	6.198
Schieland en de Krimpenerwaard	41.343	6.569	15.354	4.762	6.198
Vallei en Veluwe	41.343	6.569	15.354	4.762	6.198
Vechtstromen	41.343	6.569	15.354	4.762	6.198
Zuiderzeeland	41.343	6.569	15.354	4.762	6.198
RWS CIV	-	-	-	-	-
Unie van Waterschappen	-	-	-	-	-
Derden inzake HWH	-	-	-	-	-
Derden inzake IHW	-	-	-	-	-
IPO IHW	48.234	164.637	-	-	31.818
Totaal	916.436	302.576	322.432	100.000	161.983

14. IHW	BT Droogteportaal	EF DD API	B&O Waterveiligheidsportaal	Totaal
Kostenverdeelsleutel	VAST	VAST	VAST	
Aa en Maas	1.426	2.661	-	78.313
AGV/Waternet	1.426	2.661	-	78.313
Brabantse Delta	1.426	2.661	-	78.313
De Dommel	1.426	2.661	-	78.313
De Stichtse Rijnlanden	1.426	2.661	-	78.313
Delfland	1.426	2.661	-	78.313
Drents Overijsselse Delta	1.426	2.661	-	78.313
Fryslân	1.426	2.661	-	78.313
Hollands Noorderkwartier	1.426	2.661	-	78.313
Hollandse Delta	1.426	2.661	-	78.313
Hunze en Aa's	1.426	2.661	-	78.313
Limburg	1.426	2.661	-	78.313
Noorderzijlvest	1.426	2.661	-	78.313
Rijn en IJssel	1.426	2.661	-	78.313
Rijnland	1.426	2.661	-	78.313
Rivierenland	1.426	2.661	-	78.313
Scheldestromen	1.426	2.661	-	78.313
Schieland en de Krimpenerwaard	1.426	2.661	-	78.313
Vallei en Veluwe	1.426	2.661	-	78.313
Vechtstromen	1.426	2.661	-	78.313
Zuiderzeeland	1.426	2.661	-	78.313
RWS CIV	-	-	-	-
Unie van Waterschappen	-	-	-	-
Derden inzake HWH	-	-	-	-
Derden inzake IHW	-	54.648	206.612	261.260
IPO IHW	29.938	13.662	-	288.289
Totaal	59.876	124.200	206.612	2.194.115

15. Kassiersfunctie	Initiatiefbudget t OGT	DROP	NDFP	Totaal
Kostenverdeelsleutel	VAST	45/55	VAST	
Aa en Maas	47.619	14.716	16.509	78.844
AGV/Waternet	47.619	19.765	16.509	83.893
Brabantse Delta	47.619	15.613	16.509	79.741
De Dommel	47.619	13.918	16.509	78.047
De Stichtse Rijnlanden	47.619	15.148	16.509	79.276
Delfland	47.619	21.492	16.509	85.620
Drents Overijsselse Delta	47.619	14.417	16.509	78.545
Fryslân	47.619	16.377	16.509	80.505
Hollands Noorderkwartier	47.619	21.094	16.509	85.222
Hollandse Delta	47.619	18.137	16.509	82.265
Hunze en Aa's	47.619	12.258	-	59.877
Limburg	47.619	16.808	16.509	80.937
Noorderzijlvest	47.619	11.460	16.509	75.588
Rijn en IJssel	47.619	13.354	16.509	77.482
Rijnland	47.619	20.164	16.509	84.292
Rivierenland	47.619	18.835	16.509	82.963
Scheldestromen	47.619	12.922	16.509	77.050
Schieland en de Krimpenerwaard	47.619	12.855	16.509	76.984
Vallei en Veluwe	47.619	16.011	16.509	80.139
Vechtstromen	47.619	14.882	16.509	79.010
Zuiderzeeland	47.619	11.959	16.509	76.087
RWS CIV	-	-	-	-
Unie van Waterschappen	-	-	-	-
Derden inzake HWH	-	-	-	-
Derden inzake IHW	-	-	-	-
IPO IHW	-	-	-	-
Totaal	1.000.000	332.183	330.180	1.662.363

23.4 Bijlage 4 Totaal bijdragen geactualiseerd 2023 t.o.v. primair 2023


Mutatie bijdrage 2023 geactualiseerd t.o.v. begroting 2023 primair	Bijdrage 2023 geactualiseerd excl. BTW	Bijdrage 2023 geactualiseerd incl. BTW	Bijdrage 2023 primair excl. BTW	Bijdrage 2023 primair incl. BTW	Vershil bijdrage excl. BTW	Vershil bijdrage incl. BTW
Aa en Maas	1.217.350	1.472.994	991.861	1.200.151	225.490	272.842
AGV/Waternet	1.336.641	1.617.336	1.175.796	1.422.714	160.845	194.622
Brabantse Delta	1.384.438	1.675.170	1.007.873	1.219.526	376.565	455.644
De Dommel	1.169.741	1.415.387	931.581	1.127.213	238.160	288.174
De Stichtse Rijnlanden	1.083.014	1.310.447	849.739	1.028.184	233.275	282.262
Delfland	1.505.885	1.822.121	1.132.100	1.369.841	373.785	452.280
Drents Overijsselse Delta	1.342.108	1.623.950	900.755	1.089.913	441.353	534.037
Fryslân	1.276.796	1.544.923	826.775	1.000.398	450.021	544.525
Hollands Noorderkwartier	1.736.061	2.100.633	1.340.664	1.622.204	395.396	478.429
Hollandse Delta	1.561.863	1.889.854	1.216.449	1.471.904	345.414	417.950
Hunze en Aa's	863.209	1.044.483	687.627	832.028	175.582	212.455
Limburg	1.505.323	1.821.441	1.143.686	1.383.860	361.637	437.581
Noorderzijlvest	1.081.293	1.308.365	783.138	947.596	298.156	360.769
Rijn en IJssel	1.070.870	1.295.752	826.624	1.000.215	244.246	295.537
Rijnland	1.580.328	1.912.197	1.182.644	1.430.999	397.684	481.198
Rivierenland	1.522.033	1.841.660	1.325.965	1.604.418	196.068	237.242
Scheldestromen	945.593	1.144.167	724.053	876.104	221.540	268.063
Schieland en de Krimpenerwaard	1.073.652	1.299.119	767.414	928.571	306.238	370.548
Vallei en Veluwe	1.593.074	1.927.619	1.132.382	1.370.182	460.692	557.437
Vechtstromen	1.291.556	1.562.783	870.039	1.052.747	421.517	510.035
Zuiderzeeland	1.146.221	1.386.928	844.687	1.022.072	301.534	364.856
Subtotaal waterschappen	27.287.048	33.017.328	20.661.851	25.000.840	6.625.197	8.016.488
Unie van Waterschappen	10.264	12.419	2.998	3.627	7.266	8.792
Derden inzake HWH	4.766.774	5.767.796	476.259	576.274	4.290.515	5.191.523
Derden inzake IHW	261.260	316.125	169.289	204.840	91.971	111.285
IPO IHW	488.289	590.830	163.000	197.230	325.289	393.600
Subtotaal derden	5.526.586	6.687.169	811.546	981.971	4.715.040	5.705.199
Totaal	32.813.634	39.704.497	21.473.397	25.982.811	11.340.237	13.721.687

23.5 Bijlage 5 Berekening merendeelcriterium (werk voor derden)

Conform de door KokxDeVoogd voorgestelde systematiek is het merendeelcriterium (werk voor derden) berekend. Voor de toepassing van een vrijstelling voor aanbesteding is het van belang dat hWh minimaal 80% van haar werkzaamheden verricht voor waterschappen die deelnemen aan de Gemeenschappelijke regeling. Het merendeelcriterium mag berekend worden over een periode van 3 jaar. Het percentage werk voor derden in de periode 2021, 2022 en 2023 (begroot) bedraagt 8,1% en valt daarmee binnen het maximum van 20%.

CONCEPT

23.6 Bijlage 6 EMU saldo


 Centraal Bureau voor de Statistiek
 Sector Overheidsfinanciën en consumentenprijzen
 Antwoordnummer 25000, 2490 XA Den Haag

 Berekening EMU-saldo
 Gemeenschappelijke regeling Het Waterschapshuis

Algemene gegevens:	
Naam gemeenschappelijke regeling	Het Waterschapshuis
Nummer gemeenschappelijke regeling	
Jaar:	2023
Naam contactpersoon:	
Telefoon:	
E-mail:	
Bestandsnaam:	EMU23005.XLS

Omschrijving	2023	2022	2021
	x € 1000,- Volgens begroting 2023	x € 1000,- Volgens begroting 2022	x € 1000,- Volgens realisatie 2021
1 Exploitatiesaldo vóór toevoeging aan c.q. onttrekking uit reserves (zie BBV, artikel 17c)			
2 Afschrijvingen ten laste van de exploitatie	289	304	190
3 Bruto dotaties aan de post voorzieningen ten laste van de exploitatie			
4 Investeringen in (im)materiële vaste activa die op de balans worden geactiveerd			607
5 Baten uit bijdragen van andere overheden, de Europese Unie en overigen, die niet op de exploitatie zijn verantwoord en niet al in mindering zijn gebracht bij post 4			
6 Desinvesteringen in (im)materiële vaste activa: Baten uit desinvesteringen in (im)materiële vaste activa (tegen verkoopprijs), voor zover niet op exploitatie verantwoord			
7 Aankoop van grond en de uitgaven aan bouw-, woonrijp maken e.d. (alleen transacties met derden die niet op de exploitatie staan)			
8 Baten bouwgrondexploitatie: Baten voorzover transacties niet op exploitatie verantwoord			
9 Lasten op balanspost Voorzieningen voorzover deze transacties met derden betreffen			
10 Lasten ivm transacties met derden, die niet via de onder post 1 genoemde exploitatie lopen, maar rechtstreeks ten laste van de reserves (inclusief fondsen en dergelijke) worden gebracht en die nog niet vallen onder één van bovenstaande posten			
11 Verkoop van effecten:	<input type="radio"/> ja <input checked="" type="radio"/> nee <input type="radio"/> ja <input checked="" type="radio"/> nee <input type="radio"/> ja <input checked="" type="radio"/> nee		
a Gaat u effecten verkopen? (ja/nee)			
b Zo ja wat is bij verkoop de verwachte boekwinst op de exploitatie?			
Berekend EMU-saldo	289	304	-417

Ruimte voor toelichting

23.7 Bijlage 7 Projectomschrijvingen

Programma	Project/ kostenplaats	Omschrijving
1. Bestuur en organisatie	Bestuur en bestuurs-ondersteuning	Het voorbereiden, faciliteren en het ondersteunen van (de vergaderingen van) het Algemeen bestuur en het Dagelijks bestuur Gr hWh. Hieronder wordt ook inzet van derden begroot, zoals accountantskosten, juridisch advies en strategische planning. Het ondersteunen van het bestuur door inzet van de vaste kern, zoals de secretaris directeur, beleidsadviseur bestuurlijke en juridische zaken, controller en beleidsadviseur financiën.
1. Bestuur en organisatie	Organisatie capaciteitsmanagement	Capaciteitsmanagement ten behoeve van de instroom, doorstroom en uitstroom van de flexibele schil. De kosten worden doorbelast naar de projecten waarvoor werving of contractverlenging heeft plaatsgevonden.
1. Bestuur en organisatie	Organisatie inkoop	De begroting betreft strategische inkoop. Inkoop ten behoeve van de projecten worden doorbelast.
1. Bestuur en organisatie	Organisatie facilitair	De facilitering van de organisatie, waaronder de huisvesting, werkplekken en kantoorautomatisering.
1. Bestuur en organisatie	Organisatie ondersteuning	De kosten (ten behoeve van) de directie zijn hier begroot: secretaris-directeur, plaatsvervangend secretaris-directeur, beleidsadviseur bestuurlijke en juridische zaken en controller. Daarnaast de ondersteuning van de primaire processen van de organisatie in de breedste zin van het woord, waaronder financiën, P&O en juridisch.
1. Bestuur en organisatie	Organisatie communicatie	De kosten voor communicatie, zoals het magazine It's hWh.
1. Bestuur en organisatie	Kwaliteitsverbetering	Met het vaststellen van de nieuwe planning & control cyclus in juli 2020, is tevens goedkeuring gegeven aan het inbedden van continue kwaliteitsverbetering binnen instandhouding. Kwaliteitsverbetering zal projectmatig worden opgepakt middels interne projecten. Vanaf 2022 wordt een jaarlijks bedrag hiervoor beschikbaar gesteld. Eind 2021 zal middels de interne projectenbrief een concrete invulling worden gegeven aan dit bedrag.
1. Bestuur en organisatie	Intern project Veilige werkomgeving	Een werkomgeving die veilig is, veilig voelt en die blijvend voldoet aan wet- en regelgeving.
1. Bestuur en organisatie	Intern project Professionele organisatie	Kwalitatief en kwantitatief de waterschappen ondersteunen in de beweging van digitale transitie naar digitale transformatie.
1. Bestuur en organisatie	Intern project Zichtbaarheid	Het is duidelijk wat hWh doet en wat hiervan de meerwaarde is voor de waterschappen.
2. Kennis en verbinden	Strategienota OGT	I.o.m. de OGT updaten van de strategienota en meerjarenplannen van de programma's.
2. Kennis en verbinden	Kwaliteitsborging	Structurele inzet op kwaliteitsborging geeft ruimte aan het versterken van de PDCA cyclus binnen de programma's en projecten. Focus op de C van deze cyclus.

Programma	Project/ kostenplaats	Omschrijving
2. Kennis en verbinden	Kennis delen en Verbinden	<p><i>Digitale transformatie</i> staat op de agenda. Ook beseffen de waterschappen dat dit gepaard gaat met organisatorische veranderingen en dat bij een (groot) deel van deze opgave samenwerking noodzakelijk is.</p> <p>hWh is verkenner en verbinder bij deze transformatie en bijbehorende veranderingen en articuleert vragen vanuit de business. Het brengt kennis samen, om kansen te benutten en veranderingen te bewerkstelligen.</p> <p>Daarnaast vervult hWh in de uitvoering van projecten de rol van deskundig begeleider. Vanuit het principe van loden deuren worden deze uren en kosten op uur basis toegerekend aan de projecten.</p>
2. Kennis en verbinden	Specialistische Kennis	Kennis en verbinden richt zich ook op het inrichten en ontwikkelen van een excellente hWh-organisatie, waaronder kwaliteitsborging, ten behoeve van het uitvoeren van programma's en project en het uitvoeren van beheer en diensten. Voor zover deze kosten (nog) niet toe te wijzen zijn aan de andere programma's en projecten, zal dit opgevangen moeten worden in kennis en verbinden.
2. Kennis en verbinden	Ondersteuning OGT/I-platform	Dit project voorziet in de noodzakelijk gebleken juridische en secretariële ondersteuning van platforms waarin alle waterschappen zijn vertegenwoordigd. Dat geldt voor de Opdrachtgeverstafel (OGT) waarin de directies zitting hebben, maar ook voor het i-platform waaraan alle i-managers van de waterschappen deelnemen. De ondersteuning heeft tot doel de efficiëntie en de effectiviteit van de platforms te vergroten. Met het beschikbare budget wordt ook de doorontwikkeling van het meerjarenprogramma gefinancierd.
2. Kennis en verbinden	Vergadercentrum	<p>Het continueren van de dienstverlening ten aanzien van het vergadercentrum:</p> <ul style="list-style-type: none"> - Inplannen vergaderzalen - Cateringfaciliteiten - Beheer en onderhoud vergadercentrum <p>Het huurcontract voor het vergadercentrum loopt tot en met maart 2030.</p>
3. Innovatie en transformatie	Programma-budget algemeen	Waterschappen hebben behoefte aan een actieve ondersteuning m.b.t innovatie-kennisuitwisseling. Om deze communicatie en kennisuitwisseling mogelijk te maken is naast de inzet van FTE's een jaarbudget nodig.
3. Innovatie en transformatie	Verbinden	Aanjagen van het samen innoveren en kennis-uitwisselen en benutten. "Waterschappen van de toekomst" door delen en leren van elkaars innovaties.
3. Innovatie en transformatie	Innoveren	Het innovatieproces begeleiden en "samen innoveren" ondersteunen. Nieuwe prototypes en kennis ontwikkelen.
3. Innovatie en transformatie	Leren	Ondersteunen van het lerend vermogen om in te spelen op snelle veranderingen. Veranderbereidheid en verandervermogen van de sector vergroten.
3. Innovatie en transformatie	DEEP 07-2021	Tweede lichting van het ontwikkelprogramma op het gebied van datascience en dataengineering, wat moet leiden tot goed opgeleide menskracht op het nieuwe vakgebied.
3. Innovatie en transformatie	DEEP III	Derde lichting van het ontwikkelprogramma op het gebied van datascience en dataengineering, wat moet leiden tot goed opgeleide menskracht op het nieuwe vakgebied.

Programma	Project/ kostenplaats	Omschrijving
4. Digitale dienst-verlening	Ontwikkel-budget	Voor de continuïteit van de ontwikkeling (verkenningen, business cases, innovatie-pilots, communicatie) heeft het programma een budget, waarbij het UO gemandateerd is om binnen deze budgettaire ruimte naar eigen inzicht te handelen.
4. Digitale dienst-verlening	B&O e-HRM	Dit behelst het centrale beheer van een functionaliteit die de waterschappen in 2015 hebben aangeschaft voor human resource management-processen. De basis van deze functionaliteit bestaat uit faciliteiten voor administratieve processen en de salarisadministratie. Momenteel wordt het systeem uitgebreid met modules, zoals het faciliteren van processen voor loopbaanpaden, strategische- en tactische personeelsplanning, interne kortdurende opdrachten of uitleen, persoonlijke ontwikkeling, opleidingen en duurzame inzetbaarheid.
4. Digitale dienst-verlening	E-HRM 2.0	Dit betreft de doorontwikkeling van het huidige e-hrm contract in de vorm van een nieuwe aanbesteding, implementatie en beheer en onderhoud in de periode tussen 2022 en 2027.
4. Digitale dienst-verlening	Wet Open Overheid	Deze wet zal de huidige Wet openbaarheid van bestuur vervangen. De inwerkingtreding van de Woo vraagt van alle bestuursorganen die vallen onder de reikwijdte van de Woo - waaronder gemeenten, provincies en waterschappen - inspanningen om de wet te implementeren en uit te voeren. Hierbij gaat het onder andere om het voldoen aan de verplichtingen omtrent het actief openbaar maken van categorieën informatie en het aanstellen van een of meerdere contactfunctionarissen.
4. Digitale dienst-verlening	CMS 3.0	In 2018 vond voor zes inclusief hWh waterschappen de aanbesteding plaats van een nieuw contentmanagement systeem voor het bouwen en beheren van websites. De aanbesteding is door hWh gecoördineerd, net als het contract management.
4. Digitale dienst-verlening	Omgevingswet	Dit project ondersteunt namens de Unie van Waterschappen de Waterschappen in de transitie die nodig is als gevolg van de Omgevingswet. (Kassiersfunctie)
5. Organisatie en samenwerking	Ontwikkel-budget	Voor de continuïteit van de ontwikkeling (verkenningen, business cases, innovatie-pilots, communicatie) heeft het programma een budget, waarbij het UO gemandateerd is om binnen deze budgettaire ruimte naar eigen inzicht te handelen.
5. Organisatie en samenwerking	Kennis-centrum	Door de waterschappen is besloten om een raamovereenkomst aan te gaan met Microsoft voor een M365 E5 licentie. Hierbij ontstaat de uitdaging om de implementatie van componenten bij waterschappen vorm te geven. Samenwerking op dit terrein ligt voor de hand. Het programma O&S staat onder anderen voor het verbinden van kennis en ervaringen op een centrale plek. Deze centrale plek is te vinden in het kenniscentrum. De waterschappen worden enerzijds ontzorgd en anderzijds geholpen bij het opbouwen van specifieke kennis.
5. Organisatie en samenwerking	Framework Microsoft	De waterschappen hebben besloten om een raamovereenkomst aan te gaan met Microsoft voor een M365 E5 licentie (in te zetten door alle waterschappen). Met het afsluiten van deze raamovereenkomst wordt het mogelijk om de snel veranderende wereld, waarin toenemende eisen aan informatieveiligheid en privacy in een hoog tempo toenemen, het hoofd te bieden. Daarnaast wordt tegemoetgekomen aan de toenemende behoefte tot samenwerking, kennisdeling, uitwisseling en standaardisatie.

Programma	Project/ kostenplaats	Omschrijving
5. Organisatie en samenwerking	Aanbesteding Standaard Software	Vanuit een gezamenlijk perspectief werken de waterschappen aan de professionalisering van het inkoopproces ten behoeve van de standaard software. In deze Europese Aanbesteding wordt, op 2 percelen, gezocht naar een marktpartij die het best in staat wordt geacht om op het betreffende perceel de gewenste toegevoegde waarde te leveren.
5. Organisatie en samenwerking	Software Reseller Onboarding en Beheer	De groepsgewijze onboarding van de deelnemende waterschappen bij de Software-reseller en het organiseren en voeren van contractbeheer op het strategisch/tactisch niveau van de raamovereenkomst.
5. Organisatie en samenwerking	WILMA	WILMA staat voor Waterschapsinformatie en Logisch Model Architectuur. Dit project kent vijf projectdoelstellingen: 1) Zorg voor een stevige update van WILMA. 2) Zorg voor structureel beheer van WILMA. 3) Zorg voor een goede communicatie en het creëren van draagvlak richting alle waterschappen en overige doelgroepen. 4) Bied faciliteiten voor de invoering van WILMA door de waterschappen zelf, door het beschikbaar stellen van een toolkit en handvatten voor implementatie. 5) Zorg voor het op afroep beschikbaar hebben van centrale implementatie
5. Organisatie en samenwerking	Zaak Type Catalogus Collectief	Zaakgericht werken is een manier van werken die zich richt op het goed en transparant afhandelen van 'een zaak', dat wil zeggen: een samenhangende hoeveelheid werk, met een duidelijke aanleiding en een duidelijk resultaat. In het kader van zaakgericht werken dienen alle waterschappen een documentstructuurplan op te stellen, samen met een producten- en dienstencatalogus. Dit project omvat richtlijnen voor het uniform opstellen van die documenten. Er is een Visie op Zaakgericht werken ontwikkeld.
5. Organisatie en samenwerking	B&O Software Catalogus	De Software Catalogus is ontwikkeld door KING/VNG-realiserende en wordt door bijna alle gemeenten gebruikt. De catalogus maakt deel uit van het instrumentarium waarin architectuur, leveranciersmanagement, inkoopondersteuning, voldoen aan standaarden, planning van veranderopgaven en sturingsinformatie bij elkaar komen. Een licht aangepaste variant van de bestaande Software Catalogus wordt via dit project geïmplementeerd bij de waterschappen.
5. Organisatie en samenwerking	Oracle TECH en Oracle Contract- management	Voor de gemeenschappelijke aanschaf en het gezamenlijk gebruik van relevante Oracle-licenties voert hWh het contractbeheer uit. Inmiddels kunnen ook samenwerkingen zoals waterschapsbelastingen en -laboratoria op het contract meeliften. Naar schatting worden met dit gezamenlijke optreden enkele miljoenen euro's bespaard.
5. Organisatie en samenwerking	Govroam en Govroam contract- management	Govroam is een beveiligde wifi-verbinding met behulp waarvan waterschapsmedewerkers veilig, probleemloos en snel gebruik kunnen maken bij meer dan 300 organisaties (gemeenten, rijksoverheid, semi overheidsinstellingen en provincies). hWh heeft de implementatie van Govroam begeleid en draagt zorg voor het contractbeheer.

Programma	Project/ kostenplaats	Omschrijving
5. Organisatie en samenwerking	Europese AanbestedingS strategisch Cloudpartner	Het gezamenlijk opdoen, verspreiden en bundelen van kennis in plaats van ieder voor zich en ieder het wiel opnieuw uitvinden. - Kennis bundelen om op basis daarvan (als sector?) te komen tot een veilige en kosteneffectieve inrichting van clouddiensten. Met de gezamenlijk opgebouwde expertise mede zorgen voor een onderlinge vervangbaarheid tussen specialisten van de waterschappen om risico's van schaarste en uitval af te kunnen dekken. - Juridische afspraken maken met de cloud provider die een individueel waterschap niet kan maken zoals dat bijvoorbeeld ook in de raamwerkovereenkomst met Microsoft is gedaan.
6. Informatie-datastromen	Datastromen Pijler 1 Keten	Een informatievoorziening om data van waterschappen centraal ter beschikking te stellen.
6. Informatie-datastromen	Datastromen Pijler 2 Logisch	Beheer en ontwikkeling van standaarden.
6. Informatie-datastromen	Datastromen Pijler 3 Fysiek	Onderhoud van een kernregistratie (Damo-Fysiek).
6. Informatie-datastromen	Datastromen Pijler 4 Nieuw	Doorontwikkeling informatievoorziening data.
7. Informatie-veiligheid en privacy	Programma- sturing en interne hWh kosten	De algemene kosten voor de aansturing van het programma informatieveiligheid en privacy.
7. Informatie-veiligheid en privacy	Advies en kennis I- veiligheid	De waterschapsector van goede adviezen voorzien op het gebied van informatieveiligheid. Bevorderen kennisdeling op het gebied van informatieveiligheid.
7. Informatie-veiligheid en privacy	Advies en kennis Privacy	Met de inwerkingtreding van de Europese Algemene Verordening Gegevensbescherming (AVG) in mei 2018 is het nog belangrijker geworden dat de waterschappen voldoen aan de privacyregels. Het programma Privacy stimuleert hen tot onderlinge samenwerking en biedt ondersteuning bij de implementatie van kwalitatief privacy management. De belangrijkste activiteiten in het programma zijn de coördinatie van het CPW-overleg (Coördinatoren Privacy Waterschappen), bijbehorende werkgroepen en het organiseren van audits.
7. Informatie-veiligheid en privacy	Computer Emergency Response Team Water Management (CERT WM)	CERT-WM staat voor het Computer Emergency Response Team op het terrein van watermanagement. In dit team werken de waterschappen samen met Rijkswaterstaat. Die samenwerking leidt onder andere tot adviezen aan de waterschappen ten aanzien van kwetsbaarheden in de ICT systemen. Daarnaast worden medewerkers van waterschappen, die tijdelijk in dienst zijn bij het CERT, verder opgeleid in cybersecurity. Die kennis brengen zij over aan de waterschappen. Het CERT-WM is een belangrijk onderdeel van het Programma 'Informatieveiligheid en Privacy' dat is ondergebracht bij hWh.
7. Informatie-veiligheid en privacy	Ontwikkeling kaders	Borgen dat input van de waterschappen wordt meegenomen bij doorontwikkeling BIO. Borgen dat informatieveiligheidsparagraaf in waterschapsarchitectuur actueel is.
7. Informatie-veiligheid en privacy	Voor- onderzoek	Activiteiten die verkennen en initiërend van aard zijn. Inzichtelijk krijgen wat het programma de waterschappen in kan ondersteunen en wat de kosten/baten hierin zijn.

Programma	Project/ kostenplaats	Omschrijving
7. Informatie-veiligheid en privacy	Verhogen Weerbaarheid Procesautomatisering	Een nieuwe opdracht voor het Programma 'Informatieveiligheid en Privacy' is de sectorbrede versterking van de beveiliging van de procesautomatisering. De Vereniging voor Zuiveringsbeheerders (VvZB) heeft gevraagd in het Programma een vooronderzoek uit te voeren, dat kan leiden tot aanvullende activiteiten.
7. Informatie-veiligheid en privacy	Project Audits	Aantoonbaar maken weerbaarheid tegen cyber0risico's. Inzichtelijk maken implementatiestatus en verbetermogelijkheden.
7. Informatie-veiligheid en privacy	Project Keten	Inzichtelijk maken risico's in de waterketen. Verhogen samenwerking en weerbaarheid in de waterketen.
7. Informatie-veiligheid en privacy	Project Risicomanagement	Stimuleren risicomanagement en komen tot uniforme benaderingswijze in de keten.
7. Informatie-veiligheid en privacy	Project SOC	Het resultaat van deze pilot is een adviesdocument, op basis van de proof of concept, waarin de technische, organisatorische, financiële en praktische facetten beschreven zijn van de haalbaarheid van de levering van een monitoringdienst vanuit de gezamenlijk CERT-WM/SOC RWS samenwerking voor in eerste instantie procesautomatisering.
7. Informatie-veiligheid en privacy	Oefenen informatie-veiligheid en privacy	Kennismakelaar zijn wat betreft allerlei initiatieven die er zijn rondom cyberoefeningen; Het kunnen aanbieden van cyberoefeningen.
7. Informatie-veiligheid en privacy	Opvang cyberincidenten IV Collectief	Verkennen en uitwerken of het mogelijk is om te komen tot een raamovereenkomst met een derde partij die kan ondersteunen bij cyberincidentbeheersing; Bepalen in hoeverre er samenwerkingsmogelijkheden zijn tussen waterschappen Helder krijgen welke waterschappen willen participeren in een dergelijke overeenkomst (deelnamebereidheid); Nagaan welke acties nodig zijn om tot een overeenkomst met een derde partij te komen In beeld krijgen van benodigde kosten en baten <ul style="list-style-type: none"> - Voor de uitvoering van de aanbesteding - Voor de dienstverlening door een derde partij Nagaan welke rol hWh, het CERT-WM en waterschappen kunnen/willen vervullen
7. Informatie-veiligheid en privacy	Audit WPG	Het LOVH (Landelijk Overleg Vergunning en Handhaving waterschappen) heeft via de UvW het programma IV&P gevraagd om een externe audit voor de wettelijk verplichte toetsing op de WPG (Wet politie gegevens) te faciliteren voor alle waterschappen.
8. Water-veiligheid	Ontwikkel-budget	Voor de continuïteit van de ontwikkeling (verkenningen, business cases, innovatie-pilots, communicatie) heeft het programma een budget, waarbij het UO gemandateerd is om binnen deze budgettaire ruimte naar eigen inzicht te handelen.

Programma	Project/ kostenplaats	Omschrijving
8. Water- veiligheid	Vangst- registratie	Vangstregistratie is een landelijk systeem voor registratie, planning en beheer van de muskusrattenbestrijding. Bestrijders maken gebruik van een app op hun mobiele telefoon waarmee zij aangeven waar klemmen of kooien zijn geplaatst en welke dieren zijn gevangen. Een landelijk registratiesysteem is belangrijk omdat muskusratten zich niets aantrekken van de grenzen van de waterschappen. Op deze manier is het toch mogelijk van de vangsten een landelijk beeld te krijgen en dat te analyseren. HWH verzorgt het onderhoud, contractmanagement en functioneel beheer van het bestaande systeem en de aanbesteding van de opvolging ervan.
9. Water- systeem	Ontwikkel- budget	Voor de continuïteit van de ontwikkeling (verkenningen, business cases, innovatie-pilots, communicatie) heeft het programma een budget, waarbij het UO gemandateerd is om binnen deze budgettaire ruimte naar eigen inzicht te handelen.
9. Water- systeem	Realisatievoors tel Info vo. Slim Watermanage ment	Hoe kunnen we het oppervlaktewater in Nederland nog slimmer verdelen? Die vraag staat centraal bij Slim Watermanagement. Bij Slim Watermanagement werken waterschappen en Rijkswaterstaat intensief samen aan het verbeteren van het operationeel waterbeheer. Het doel is om wateroverlast en -tekort zo lang mogelijk uit te stellen en zo mogelijk te voorkomen. Deze samenwerking zorgt ervoor dat de mogelijkheden van het gehele watersysteem optimaal worden benut. Waterbeheerders 'sturen' gezamenlijk het water daarheen waar het de minste overlast veroorzaakt of het hardst nodig is. Beheergrenzen vormen geen belemmering.
9. Water- systeem	Waterschadesc hatter	De STOWA heeft geconstateerd dat een ICT-upgrade van de huidige versie van de Waterschadeschatter naar een Waterschadeschatter 2.0 noodzakelijk is en dat het gewenst is het beheer en onderhoud over te dragen aan hWh.
9. Water- systeem	BC B&O NHI- instrumentariu m	Samen met Rijk (RWS/I&W), provincies (IPO), waterleidingbedrijven (VEWIN) en STOWA heeft hWh het Nederlands Hydrologisch Instrumentarium ontwikkeld. Een business case wordt opgesteld om het beheer en onderhoud en continuering van dit Nederlands Hydrologisch Instrumentarium uit te werken.
9. Water- systeem	Productowner Programma Watersysteem	Het productowner-schap gaat in hoofdlijnen over de productontwikkeling, marketing en kwaliteitszorg. De productowner rapporteert op inhoud aan de stakeholders vanuit de waterschappen en op functioneren aan de programmamanager Watersysteem en heeft tegelijkertijd het mandaat om operationele beslissingen te nemen namens de waterschappers.
9. Water- systeem	Hydamo NHI	Het maken van een datamodel voor de ondersteuning en vulling van het Nederlands Hydrologisch Instrumentarium. Voor de realisatie van dit verbeteren is twee jaar uitgetrokken. Het project bestaat uit kortweg vier werkpakketten respectievelijk: I, opstellen HyDAMO-model, zowel logisch als fysiek; II, verbeteren kwaliteit bij de waterschappen; III, realiseren HTB, HyDAMO Toolbox; IV, Bewaken consistentie van de ontwikkeling.
9. Water- systeem	De Digitale Watertoets	De Digitale Watertoets is een webapplicatie die op basis van gemeentelijke ruimtelijke ordenings-plannen laat zien wat een gemeente met waterschappen moet regelen. Het gaat dus om planvorming als basis voor het vergunning-, toezicht- en handhavingproces (VTH). HWH zorgt voor het contractbeheer en het functioneel beheer. Hoewel de applicatie al enige tijd bestaat worden eerst de ontwikkelingen van het Digitaal Stelsel Omgevingswet (DSO) afgewacht voordat functionele aanpassingen worden voorbereid.

Programma	Project/ kostenplaats	Omschrijving
9. Water-systeem	OOMHD (Meteo en Hydro-Data)	Beschikbaarheid van actuele meteorologische en hydrologische informatie is essentieel voor het operationele en tactische waterbeheer. Inzicht in de actuele en verwachte condities is nodig, zeker nu periodes met langdurige droogte en de kans op wateroverlast toenemen en waterschappen scherp aan de wind moeten varen.
9. Water-systeem	SatData 3.0	SatData 3.0 is de voortzetting van SatData 2.0. Het verzamelen en distribueren van actuele verdampingsgegevens is erdoor verbeterd. Het penvoerderschap van dit project gaat over van Hoogheemraadschap De Stichtse Rijnlanden naar hWh. Daarnaast zijn acht waterschappen toegetreden tot SatData 3.0. Waarmee het project collectief is geworden. De data worden op dezelfde wijze gedistribueerd als in WIWB. hWh gaat voor dit project de aanbesteding begeleiden en het contract beheren, dat hieruit voortvloeit.
9. Water-systeem	Perceelwijzer	De drie Brabantse waterschappen, ZLTO en provincie Noord-Brabant hebben een App laten ontwikkelen die de specifieke behoefte van de agrariër eenvoudig invult; de "Perceelwijzer". Er wordt nu een businesscase opgesteld: "Landelijke uitrol App Perceelwijzer".
10. Waterketen	Ontwikkel-budget	Voor de continuïteit van de ontwikkeling (verkenningen, business cases, innovatie-pilots, communicatie) heeft het programma een budget, waarbij het UO gemandateerd is om binnen deze budgettaire ruimte naar eigen inzicht te handelen.
10. Waterketen	Z-info	Z-info is sinds 2012 met succes het landelijk systeem voor alle zuiveringsinformatie. Het ondersteunt de waterschappen bij het beheer van afvalwaterzuiveringsprocessen en zorgt voor een uniforme standaard voor meetgegevens en rapportages. Het systeem kan informatie leveren voor de bedrijfsvoering van een afzonderlijke zuiveringseenheid, maar ook voor een landelijke benchmark en voor rapportages aan het Centraal Bureau voor de Statistiek (CBS). Ten slotte ontsluit Z-Info data van en naar externe (keten-)partners. hWh verzorgt het centrale beheer en het contractmanagement, en regisseert de doorontwikkeling van de functionaliteit.
10. Waterketen	Gezamenlijke prognoses AWK	Rioken (Riolerings Kerngetallen) is een functionaliteit om rioleringsgegevens eenmalig en eenduidig te registreren, actueel te houden en toegankelijk te maken voor (keten-)partners. Met Rioken kunnen ook prognoses van bijvoorbeeld debieten in het rioolstelsel worden gemaakt. HWH zorgt voor het beheer van de software. Momenteel wordt een onderzoek gedaan naar een vervolg op de huidige, verouderde module. In de nieuwe module worden hogere eisen gesteld aan de (gestandaardiseerde) gegevensuitwisseling met gemeenten. Hiervoor moet het gegevensmodel verder worden uitgewerkt (zie ook DAMO Afvalwaterketen).
10. Waterketen	Gem. P&IDs	P&ID's (Proces & Instrumentatie Diagram) spelen een belangrijke rol bij assetmanagement bij de primaire taken; Afvalwaterketen, Watersysteembeheer en bij Waterveiligheid. Het te realiseren doel is: Eind 2021 hebben alle waterschappen de middelen beschikbaar om uniform gebruik te maken van P&ID's. (opstellen, beheren, uitwisselen) In overleg met de betrokken waterschappen (projectgroepleden) is het doel breder geformuleerd dan enkel het implementeren van de huidige toolbox.

Programma	Project/ kostenplaats	Omschrijving
10. Waterketen	SE Tooling	Aanvraag business case System Engineering Tooling. Het doel is om een kwaliteitsverbetering te realiseren door actuele proces- en (standaard)objectgegevens eenduidig beschikbaar te stellen aan alle waterschappen. In de business case wordt onderzocht hoe en of dit is te realiseren door een gezamenlijke inkoop en implementatie van de te gebruiken SE-tooling.
10. Waterketen	Meetgegevens Decentrale Sanitaire Systemen	Inventarisatie behoefte aan een centrale database met gegevens over decentrale sanitaire systemen. Dit zijn lokale "zuiveringen" bij bedrijven of bijvoorbeeld campings. Deze worden niet beheerd door het waterschap maar hebben wel invloed op het eco-systeem. Waterschappen beschikken graag over de gegevens van deze systemen.
12. SAW@	SAW@ personele inzet	In het samenwerkingstraject SAW@ (Samenwerking Waterbeheerders) zijn Rijkswaterstaat (RWS) en negen waterschappen een samenwerking aangegaan op ICT-gebied voor één integrale oplossing ter ondersteuning van vergunningverlening, toezicht en handhaving. Hiermee is invulling gegeven aan het Bestuursakkoord Water. De personele inzet vanuit HWH aan de Gezamenlijke Beheer Organisatie (GBO van SAW@). Dit is in rekening gebracht bij RWS CIV, als beheerder van het gezamenlijke SAW@-beheerbudget.
12. SAW@	B&O SAW@ bijdrage Waterschappen	Betreft de bijdrage van de waterschappen aan SAW@.
12. SAW@	Project SAW@ bijdrage Waterschappen	Dit betreft een kassiersfunctie van HWH: De gezamenlijke stuurgroep SAW@ (waterschappen en RWS) heeft middels het jaarplan 2019 het jaarbudget voor de projecten van SAW@ vastgesteld. Het hier genoemde bedrag is de gezamenlijke bijdrage van de deelnemende waterschappen hieraan.
12. SAW@	SAW@ hWh-werkzaamheden	Aanvullende project gerelateerd aan SAW@ voor de invulling van de IPM rollen.
13. Basisdata	AHN Kaartverkoop	De overgebleven gelden van AHN kaartverkoop zijn van RWS en de waterschappen. De stuurgroep AHN gaat over de bestemming van deze gelden.
13. Basisdata	Actueel Hoogte bestand Nederland	Rijkswaterstaat en waterschappen werken sinds 1997 samen aan een veilig watersysteem voor Nederland. Samen hebben zij vastgesteld dat actuele en betrouwbare hoogte informatie onontbeerlijk is voor een betrouwbaar beheer van het watersysteem en de waterkeringen in Nederland. In een door beide partijen ondertekend convenant is vastgelegd dat zij voor onbepaalde tijd wensen samen te werken op dit thema en zorg te dragen dat kwalitatief betrouwbare hoogte informatie beschikbaar is voor het waterbeheer in Nederland. Op dit moment wordt gewerkt met AHN4. In dit project wordt er vanuit de huidige 6-jaarlijkse actualisatie van het AHN wordt opgeschaald naar een 3-jaarlijkse actualisatie. Het Waterschapshuis verzorgt de programma- en projectsturing voor dit project en fungeert als kassier voor de waterschappen.

Programma	Project/ kostenplaats	Omschrijving
13. Basisdata	Beeld- materiaal	Dit betreft de samenwerking tot de gezamenlijke inkoop van beeldmateriaal door verschillende overheidsinstellingen. Samenwerkende partners: de Rijksoverheid (i.e.: Ministerie van Infrastructuur en Milieu (incl. Kadaster, Rijkswaterstaat en Prorail), Ministerie van Economische Zaken (incl. CBS), Ministerie van Defensie, Ministerie van Veiligheid en Justitie, de Nationale Politie, de provincies, De Gasunie, Staatsbosbeheer, een aantal gemeenten en de waterschappen. HWH is verantwoordelijk voor inkoop en leveranciersmanagement.
14. Informatie- huis Water	Basistaken IHW	Dit betreft de inzet van 7 FTE ten behoeve van de basistaken IHW, welke gefinancierd wordt door de waterschappen.
14. Informatie- huis Water	Externe product-kosten	Alle taken van IHW die in het jaarplan van IHW zijn opgenomen onder de noemer: basistaken en doorontwikkeling/vernieuwing IHW. Deze taken worden bekostigd uit de financiële bijdrage die de samenwerkingspartners aan IHW leveren.
14. Informatie- huis Water	Facilitering IHW door hWh	Dit betreft de bijdrage van IHW aan de faciliteringskosten hWh. Dit wordt gefinancierd door de waterschappen.
14. Informatie- huis Water	Externe projecten IHW	Een project dat IHW gaat uitvoeren, na goedkeuring door het DO IHW, dat niet betaald wordt uit de bijdrage van de samenwerkingspartners maar waar aparte financiering voor geregeld is. (Dit kan dus ook een project zijn dat door de waterschappen wordt gefinancierd.)
14. Informatie- huis Water	EF Slim water- management	Naar aanleiding van het besluit van de Ledenvergadering, is een bedrag van 100K beschikbaar gesteld voor uitwerking (businesscase) van het Realisatievoorstel (lees: aanvraag Business Case t.w.v. € 100.000 i.p.v. de gebruikelijk gehanteerde € 40.000). Ontwikkeelfase Informatievoorziening Slim Watermanagement (2022-2027). Dit betreft de personele inzet van het Waterschapshuis en Informatiehuis Water.
14. Informatie- huis Water	BT DO WKP	Basistaak DO WaterKwaliteitsPortaal is het beheer en onderhoud van het WaterKwaliteitsPortaal. Voor 2022 staat hiervoor de 6-jaarlijkse EU-Rapportage gepland, welke begin april moet worden opgeleverd. Daarna zal in samenwerking met de samenwerkingspartners van het IHW gekeken worden hoe het nieuwe systeem zal worden doorontwikkeld.
14. Informatie- huis Water	BT Droogte- portaal	Het betreft historische data en kaartmateriaal, maar ook actuele velddata. In een deelproject van Fase 2 en Fase 3 is het deel van het portaal met actuele data als een demonstratie-portaal gerealiseerd. Dit deel van het portaal geeft gebruikers informatie over de toestand van het bodem-grondwater-systeem buiten op basis van veldmetingen en berekende droogte- indices. Het is tot stand gekomen eind februari 2021 met projectfinanciering en met inzet van eigen middelen van het uitvoerend consortium. StellaSpark ondersteunt ons als onderaannemer met het NEXUS data-platform.
14. Informatie- huis Water	EF DD API	Voor IHW is het beheren van de DD API een taakuitbreiding op de huidige beheerstaken maar volledig in lijn met de Aquo-standaardisatie ontwikkeling. De basis van de Digitale Delta is de API technologie. Dit vraagt om een eenduidige definitie van de inhoud die uitwisselt wordt. Dit laatste is dus het standaardiseren van de watertaal en is grotendeels gerealiseerd in de Aquo.
14. Informatie- huis Water	B&O Waterveilig- heidsportaal	Beheer en onderhoud van het Waterveiligheidsportaal.

Programma	Project/ kostenplaats	Omschrijving
15. Kassiers- functie	Initiatief- budget OGT	De OGT heeft in haar vergadering van 27 november 2020 ingestemd met het gebruik van een initiatiefbudget. Door een jaarlijks bedrag op te nemen als initiatiefbudget in de begroting van hWh, wordt financiële ruimte gecreëerd om nieuwe projecten op te starten. Wanneer een concreet nieuw project wordt opgestart binnen een ander programma, kan het initiatiefbudget dienen als financiering daarvan. Het initiatiefbudget wordt uitsluitend gebruikt ter financiering van verhogingen in de begroting binnen andere programma's.
15. Kassiers- functie	DROP	De Gemeenschappelijke Voorziening Officiële Publicaties (GVOP) bepaalt dat de waterschappen alle officiële publicaties, inclusief versiebeheer, digitaal moeten publiceren. Het Kennis- en exploitatiecentrum Officiële Overheids Publicaties (KOOP) levert daarvoor de voorziening. hWh verzorgt voor deze voorziening het functionele beheer en het contractmanagement. Samen met de Unie van Waterschappen neemt hWh deel aan het gebruikersoverleg.
15. Kassiers- functie	NDFF	De Nationale Databank Flora en Fauna (NDFF) bevat gegevens over de verspreiding van planten- en diersoorten in Nederland. De database wordt beheerd door de provincies, maar ook andere organisaties, zoals de waterschappen, kunnen erover beschikken en eigen waarnemingen uploaden. Dankzij die informatie van verschillende partijen is het mogelijk de ecologische doelstellingen in het kader van de Kaderrichtlijn Water te halen. hWh beheert namens de waterschappen het contract dat toegang geeft tot de NDFF.