



# REGIONALE ADAPTATIE STRATEGIE

Groningen en Noord-Drenthe

*Januari 2022*

## Inhoud

Uitgangspunten Regionale Adaptatie Strategie voor Groningen en Noord-Drenthe .....	3
1 Inleiding .....	6
2 Klimaatopgaven.....	8
2.1 De werkregio Groningen en Noord-Drenthe .....	8
2.2 Verkenning regionale adaptatie strategie.....	8
3 Strategie .....	12
3.1 Opgave 1: Klimaatrobuuste ruimtelijke ordening en -inrichting .....	12
3.2 Opgave 2: Klimaatrobuust watersysteem .....	18
3.3 Opgave 3: Klimaatrobuuste vitale en kwetsbare functies .....	22
3.4 Iconenkaart .....	24
4 Stappen naar een klimaatbestendige leefomgeving in 2050.....	25

## Uitgangspunten Regionale Adaptatie Strategie voor Groningen en Noord-Drenthe

De gemeenten, provincies, waterschappen, veiligheidsregio's en drinkwaterbedrijven in de werkregio Groningen en Noord-Drenthe werken afzonderlijk én gezamenlijk aan klimaatadaptatie en hanteren daarbij de volgende (samengevatte) uitgangspunten:

- We zijn ons ervan bewust dat het klimaat verandert en dat dit leidt tot een toename van weersextremen. Ook zijn we ons ervan bewust dat deze weersextremen een reële bedreiging kunnen vormen voor de veiligheid en leefbaarheid in onze regio.
- De klimaatstresstesten laten zien dat ons gebied vooral kwetsbaar is bij hitte, droogte en hevige neerslag en dat overstromingsrisico's een bedreiging vormen.
- We hebben de ambitie deze kwetsbaarheden en risico's te verminderen in het besef dat hiervoor regionale samenwerking en gezamenlijke actie vereist is. We onderschrijven de Regionale Adaptatie Strategie Groningen en Noord-Drenthe als uitwerking van onze ambities en samenwerking.
- De opgaven om ons aan te passen aan de klimaatverandering maken integraal onderdeel uit van andere maatschappelijke opgaven die in de regio Groningen en Noord-Drenthe opgepakt worden. Wij verbinden onder andere de versterkingsopgave, woningbouw, landbouwtransitie en de energieopgave met de opgaven betreffende klimaatadaptatie. Deze strategie en werkwijze biedt kansen voor duurzame ruimtelijke ontwikkelingen en heeft een meerwaarde in de uitvoering van de integrale opgaven.
- Met de Regionale Adaptatie Strategie richten we ons op het doel de regio Groningen en Noord-Drenthe klimaatrobuust in te richten. We hebben daarbij het vizier op 2050. Klimaatrobuust inrichten vraagt van ons dat we:
  - Gezamenlijke uitgangspunten hanteren bij ruimtelijke ordening, inrichting van de bebouwde omgeving en het landelijk gebied;
  - Het watersysteem inzetten om verdroging, verzilting en veenoxidatie te beperken.
  - (Grond)water bufferen en vasthouden met het oog op voldoende zoetwaterbeschikbaarheid.
  - De kwetsbaarheid van vitale voorzieningen onder de loep nemen en acties ondernemen om die kwetsbaarheden te verminderen.
- Onze gezamenlijke strategie voor klimaatbestendige ruimtelijke ordening en -inrichting richt zich op:
  - Het stimuleren van groenblauwe structuren en sponswerking in de bebouwde omgeving; een netwerk van openbaar groen, watergangen en oppervlaktewater

- in stedelijk gebied en voorzieningen om de bodem maximaal als spons te kunnen laten functioneren om zo de effecten van hitte, droogte en wateroverlast te verminderen.
- Ruimtelijke ordening en -inrichting waarin bodem en water in toenemende mate leidend zijn, zoals vastgelegd in de Nationale Omgevingsvisie en het Deltaprogramma Ruimtelijke Adaptatie.
  - Het maken en vastleggen van afspraken over klimaatbestendige (nieuw)bouw.
  - Kennisuitwisseling over klimaatbestendige inrichting van bedrijventerreinen en industriegebieden.
  - Planvorming om in het buitengebied natuurgebieden in te zetten als klimaatbuffer, in combinatie met klimaatbestendige inrichtings- en beheermaatregelen voor natuurgebieden.
  - Het stimuleren van klimaatadaptieve landbouw.
- Onze gezamenlijke uitgangspunten voor een klimaatrobuust watersysteem richten zich op:
    - Het vergroten van de water zelfvoorzienendheid door het beperken van de watervraag en het vergroten van het wateraanbod door opslag en berging.
    - Het herstel van natuurlijke bekensystemen.
    - Het beperken van verziltingsgevolgen.
  - Onze gezamenlijke agenda voor het klimaatbestendig maken van vitale en kwetsbare functies, richten zich op:
    - Het in werking houden van vitale en kwetsbare infrastructuur tijdens en na extreme weergebeurtenissen.
    - De beschikbaarheid en kwaliteit van drinkwater in de regio blijvend veiligstellen. Waarbij specifiek aandacht wordt gevraagd voor de drinkwaterbronnen en drinkwaterleidingen.
  - Deze gezamenlijke uitgangspunten vormen de basis voor een Uitvoeringsagenda met concrete acties en maatregelen. We zeggen toe deze uitgangspunten zo goed mogelijk te verankeren in het eigen beleid en het eigen handelen.
  - We zien dat klimaatbestendig inrichten kansen biedt om onze regio mooier en leefbaarder te maken en de landschappelijke kwaliteiten te versterken. Ook zien we kansen om klimaatadaptatie maatregelen bij te laten dragen aan energietransitie, landbouwtransitie en natuurbeheer. Die kansen willen we zo goed mogelijk benutten in deze Regionale Adaptatie Strategie Groningen en Noord-Drenthe.
  - We zetten ons in om de regio klimaatbestendig te maken door:
    - Een actieve bijdrage te leveren aan de nog op te stellen regionale uitvoeringsagenda waarin we de strategie uitwerken in concrete acties en projecten.

- Samen te werken met (andere) overheden en (andere) partners aan een effectieve aanpak van klimaatadaptatie.
  - Zelf in de praktijk met projecten aan de slag te gaan.
- We willen de kracht van onze regionale samenwerking zo goed mogelijk benutten. Door ván en mét elkaar te leren, te experimenteren, te ontwikkelen en uit te voeren. We maken een regionale uitvoeringsagenda met concrete maatregelen om invulling te geven aan onze strategie. We monitoren de resultaten van onze gezamenlijke strategie en dragen zorg voor een adequate organisatie van de samenwerking in de werkregio Groningen en Noord-Drenthe.

# 1 Inleiding

## Aanleiding

Het klimaat verandert en dat merken we. Na een aantal hete en droge zomers viel er in die van 2021 juist extra veel water, met meermaals code geel en wateroverlast tot gevolg. Minder zichtbaar, maar net zo uitdagend is de bodemdaling in veengebieden en toenemende droogte, die zich vooral manifesteert op hoge zandgronden, of de toenemende risico's op natuurbranden. Klimaatverandering vraagt om actie.

## Doel en status

De partners in de werkregio willen leren van elkaars aanpak, samen efficiënter werken aan klimaatadaptatie en vooral zorgen voor goede afstemming tussen organisaties die werken aan de kwaliteit van de leefomgeving.

In onze regio leggen we de nadruk op samenwerken, want: *“...klimaatbestendig inrichten is niet zo zeer een technisch vraagstuk (“goede maatregelen zijn er genoeg”) maar eerder een samenwerkingsvraagstuk...”*<sup>1</sup>

In deze *Regionale Adaptatie Strategie* (RAS), beschrijven we hoe we onze samenwerking aanpakken en wat we gaan doen. We werken aan een gezamenlijke ambitie, vanuit een gezamenlijke strategie. We schrijven deze RAS voor alle professionele stakeholders die werken aan klimaatadaptatie, om duidelijk te maken hoe er in Groningen en Noord-Drenthe gewerkt wordt aan een klimaatadaptieve leefomgeving.

## Context

De Nederlandse overheden hebben in 2018 met *het Bestuursakkoord Klimaatadaptatie* afgesproken dat we ons de komende jaren voorbereiden op deze klimaatveranderingen. Het hoofddoel daarvan is dat Nederland in 2050 klimaatbestendig en waterrobuust is ingericht. Met het Deltaplan Ruimtelijke Adaptatie (DPRA), een gezamenlijk plan van gemeenten, waterschappen, provincies en het Rijk, geven we hier uitvoering aan.

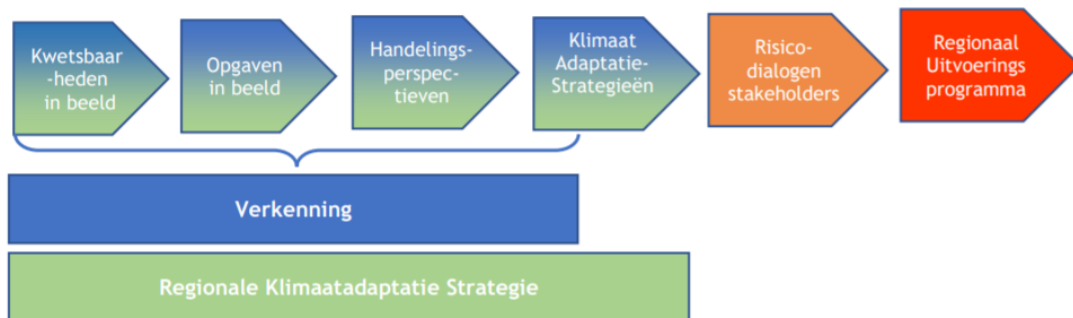
## Van start tot RAS

We volgen de werkwijze van het DPRA, die alle overheden hanteren bij de aanpak klimaatadaptatie: *‘weten, willen, werken’*. In de ‘weten’ fase hebben we de kwetsbaarheden van onze regio onderzocht en in kaart gebracht. In de ‘willen’ fase zijn de kwetsbaarheden besproken en hebben we onze ambities en strategieën bepaald. In de ‘werken’ fase definiëren we activiteiten en projecten om tot een klimaatrobuuste regio in 2050 te komen en voeren die uit. Deze aanpak is schematisch weergegeven in figuur 1.1.

---

<sup>1</sup> <https://klimaatadaptatienederland.nl/actueel/actueel/nieuws/2018/werkregio/>

In deze strategie staan actiepunten benoemd. Deze werken we in 2022 uit tot een uitvoeringsagenda. De uitvoeringsagenda gaat concrete projecten bevatten. Via de impuls geldenregeling van de rijksoverheid vragen we cofinanciering aan voor het uitvoeren van deze maatregelen.



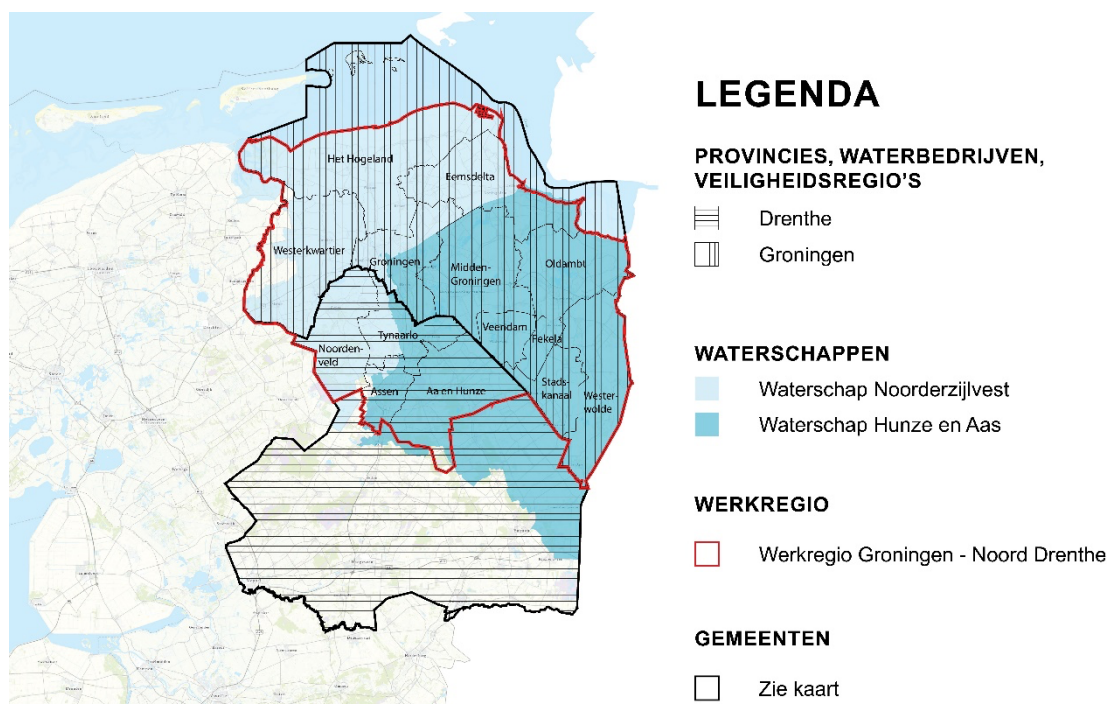
*Figuur 1.1 Schematische weergave van de werkwijze*

## 2 Klimaatopgaven

In dit hoofdstuk beschrijven we de klimaatopgaven waar we als werkregio mee aan de slag gaan. We geven een beschrijving van de werkregio Groningen en Noord-Drenthe als samenwerkingsverband, vertellen wat er al is uitgezocht in de verkenning voor de RAS en hoe we hebben voortgebouwd op deze resultaten.

### 2.1 De werkregio Groningen en Noord-Drenthe

De werkregio is een samenwerkingsverband van 14 gemeenten, 2 waterschappen, 2 provincies, 2 veiligheidsregio's en 2 drinkwaterbedrijven. In de regio werken we met deze 22 partners aan het klimaatrobuust maken van Groningen en Noord-Drenthe. In onderstaande kaart is de werkregio weergegeven.



Figuur 2.1 De organisaties die samen de werkregio vormen

### 2.2 Verkenning regionale adaptatie strategie

Ter voorbereiding op de regionale adaptatiestrategie is een verkenning uitgevoerd. Dit document is in december 2020 afgerond en daarna ter kennisgeving naar de betrokken organisaties gestuurd. De verkenning had als doel:

- Inzicht geven in de gebiedseigen kwetsbaarheden, op basis van de uitgevoerde stresstesten
- Het benoemen van klimaatopgaven en overige maatschappelijke opgaven als aangrijpingspunt voor oplossingsrichtingen
- Het benoemen van (mogelijke) handelingsperspectieven om deze kwetsbaarheden op te lossen al dan niet verbonden met overige maatschappelijke opgaven



De verkenning laat een streefbeeld zien van een regio met een sterk groenblauw karakter waarin mens en landschap in harmonie samenleven. Landbouw en natuur zijn (nog steeds) de sterk beeldbepalende factoren voor het landschap, met grotere (bio)diversiteit en de menselijke maat als kernwaarden. De regionale en lokale watersystemen zijn gericht op water vasthouden en bergen. Hierdoor is water zoveel mogelijk tot in de haarvaten beschikbaar in periodes van droogte en leidt wateroverlast tot weinig schade.

### 2.2.1 Tien handelingsperspectieven

In de verkenning zijn tien handelingsperspectieven benoemd die invulling geven aan het streefbeeld van het gebied. Dat zijn de volgende:

Handelingsperspectief	Toelichting
1. Groenblauwe structuren (in de bebouwde omgeving)	We moeten de bebouwde omgeving zo inrichten dat er ruimte is voor een netwerk van water en openbaar groen. Dit stedelijke netwerk sluit aan op het regionale netwerk en vult de sponswerking aan.
2. Bebouwde omgeving als spons	Om wateroverlast en droogte in bebouwde gebied te voorkomen moeten we het laten functioneren als een spons die water op kan zuigen en vasthouden. Denk hierbij aan groene daken, wadi's, minder betegeling, et cetera
3. Klimaatbestendig buitengebied	Klimaat effecten brengen risico's voor landbouw en natuur. Dat heeft te maken met droogte, wateroverlast, bodemdaling en verzilting. Dit perspectief vraagt om duurzame verandering van het gebruik en de inrichting van het buitengebied, in samenhang met andere gebiedsopgaven.
4. Klimaatadaptieve nieuwbouw en herstructurering	Om nieuwbouw en renovatie klimaatadaptief aan te pakken is aandacht en scherpheid nodig voor locatiekeuze (nieuwbouw) en gezamenlijke kaders voor renovatie en herstructurering (convenant).
5. Klimaatbestendige bedrijventerreinen en industriegebieden	Om klimaatbestendige bedrijventerreinen te realiseren zijn twee aspecten nodig: het aanpassen van de inrichting van bedrijventerreinen en het vergroten van bewustzijn.
6. Creëren en stimuleren van waterbewustzijn/klimaatbewustzijn	De regio kan niet klimaatbestendig worden zonder de hulp van inwoners, bedrijven, ondernemers en maatschappelijke organisaties. Daarom moet het klimaatbewustzijn vergroot worden.
7. Slim omgaan met water	Dit handelingsperspectief draait om het optimaliseren van het regionale watersysteem, voornamelijk het efficiënt gebruiken van water in tijden van schaarste. Denk hierbij aan het principe vasthouden – bergen – afvoeren/aanvoeren.
8. Herstel natuurlijke watersystemen	Natuurlijke watersystemen zoals beken langs de Hondsrug en de Groningse Maren zijn aangetast door gebruik van het landschap. Het herstel van deze systemen verhoogt de veerkracht en robuustheid van het watersysteem.
9. Gevolgenbepaling: vitaal en kwetsbaar infrastructuur	Vitale functies zijn functies die essentieel zijn voor het functioneren van de samenleving, zoals stroomvoorziening, telecom, ziekenhuizen en waterzuivering. Daarmee vormen ze de ruggengraat van de samenleving.

Handelingsperspectief	Toelichting
10. Drinkwater	<p>Daarom moeten we de kwetsbaarheden blootleggen en noodzakelijke acties ondernemen om deze te beperken.</p> <p>De winning en distributie van water ten behoeve van de openbare drinkwatervoorziening dient te worden gewaarborgd. Hiervoor dient het effect op de opwarming van drinkwater in de leidingen beperkt te worden door hittestress danwel de energietransitie. Het vasthouden en bufferen van water om te allen tijde de beschikbaarheid van drinkwaterbronnen te waarborgen.</p>

### 2.2.2 Van handelingsperspectieven naar opgaven

In de periode tussen juli en oktober 2021 zijn deze handelingsperspectieven uitgewerkt tot concrete acties. In kleine groepen is met alle partnerorganisaties gesproken over de behoeften en kansen van de regionale samenwerking, met de benoemde verkenning als basis. Dat heeft geleid tot aanscherping van de handelingsperspectieven. In vier werksessies hebben we vervolgens met alle partners de dialoog gevoerd over de benodigde acties en bijpassende actiehouders.

Naar aanleiding van de werksessies is het handelingsperspectief ‘omgaan met verzilting’ toegevoegd aan de lijst. We hebben vervolgens de tien handelingsperspectieven samengevat onder drie opgaven:

- Opgave 1: Klimaatrobuuste ruimtelijke ordening en –inrichting
- Opgave 2: Klimaatrobuust watersysteem
- Opgave 3: Klimaatrobuuste vitale en kwetsbare functies

Deze opgaven kunnen betrekking hebben op de samenwerking of op een gebied. Een gebiedsopgave heeft een bepaalde geografische afbakening en is daarmee gekoppeld aan een aantal partners. De opgave vraagt om een gezamenlijke aanpak. Samenwerkingsopgaven spelen overal, maar pak je vanuit je eigen organisatie op. We doen dat gezamenlijk, om van elkaar te leren of omdat we samen sterker staan.

In onderstaand schema hebben we het onderscheid gemaakt in gebiedsopgaven en samenwerkingsopgaven. We werken samen volgens het principe ‘lokaal doen wat lokaal kan, centraal wat centraal moet’. Dit principe staat centraal in de omgevingswet en is gekozen omdat lokaal de meeste kennis en kunde aanwezig is om lokale problemen op te lossen. Samen bepalen we thema’s die we opschalen naar het regionale schaalniveau. Dat kan zijn omdat we van elkaars aanpak willen leren, omdat we met een gezamenlijke aanpak tijd en geld besparen, of omdat een opgave zo groot is dat er sprake is van een regionale gebiedsopgave. Schematisch weergegeven is dit onze afweging om de regionale opgaven te duiden.



Figuur 2.2 Het indelen van regionale opgaven

Onderstaande tabel toont de samenvatting van de handelingsperspectieven uit de verkenning naar de gebieds- dan wel samenwerkingsopgaven in deze strategie. In hoofdstuk 3 werken we deze opgaven verder uit.

Handelingsperspectief (HP)		Type opgave
<b>Ruimtelijke ordening- en inrichting</b>		
1	Groenblauwe structuren (in de bebouwde omgeving)	Gebiedsopgave
2	Bebouwde omgeving als spons	Ruimtelijke ordening- en inrichting
3	Klimaatadaptieve nieuwbouw en herstructurering	Samenwerkingsopgave
4	Creëren en stimuleren van waterbewustzijn/klimaatbewustzijn	
5	Klimaatbestendige bedrijventerreinen en industriegebieden	
6	Klimaatbestendig buitengebied	Gebiedsopgave
<b>Klimaatrobuust watersysteem</b>		
7	Slim omgaan met water	Gebiedsopgave
8	Herstel natuurlijke watersystemen	Klimaatrobuust
9	Omgaan met verzilting	watersysteem
<b>Klimaatrobuuste vitale en kwetsbare functies</b>		
10	Gevolgenbeperking: vitaal en kwetsbaar infrastructuur	Gebiedsopgave
11	Drinkwater	Klimaatrobuuste vitale en kwetsbare functies

## 3 Strategie

### Samenhang en verbinding van de maatschappelijke opgaven

Klimaatadaptatie is in vele gevallen niet een sectorale opgave, maar maakt het onderdeel uit van andere (grote) maatschappelijke opgaven in de regio Groningen en Noord-Drenthe. Wat dat betreft is klimaatadaptatie vergelijkbaar met de opgave rondom duurzaamheid. De opgaven om ons aan te passen aan de klimaatverandering maken daarom integraal onderdeel uit van andere maatschappelijke opgaven die in de regio Groningen en Noord-Drenthe opgepakt worden. Wij verbinden en vervlechten o.a. de versterkingsopgave, woningbouw, landbouwtransitie en de energieopgave met de opgaven betreffende klimaatadaptatie. Deze strategie en werkwijze biedt kansen voor duurzame ruimtelijke ontwikkelingen en heeft een meerwaarde in de uitvoering van de integrale opgaven. Voordat gestart wordt met een gebiedsgerichte uitvoering worden alle maatschappelijke opgaven in beeld gebracht en wordt de samenhang en verbinding van deze opgaven benoemd. Op deze wijze kan bijvoorbeeld een wijkvernieuwingsopgave integraal opgepakt worden met onder andere de waterkwaliteit/rioleringsopgave (vervanging/aanpassing riool), de energietransitie (van het gas af) en de klimaatadaptatie opgaven (oplossen wateroverlast en/of droogte/hitte).

### 3.1 Opgave 1: Klimaatrobuuste ruimtelijke ordening en -inrichting

#### *Ambitie*

We bereiden de ruimtelijke inrichting in onze regio voor op de klimaatverandering. Bij een toename van heftige buien, hoge waterstanden, langere perioden van droogte en hitte willen we dat onze leefomgeving minimaal net zo veilig en leefbaar is als op dit moment.

#### *Strategie*

Het waterbeheer van Nederland en onze regio slaat om van werken tégen het water, naar werken mét water. Dat betekent dat water en bodem in toenemende mate een centrale rol krijgen in onze planningsprocessen. Voor nieuwe ruimtelijke plannen en ontwikkelingen waarover nog geen besluitvorming heeft plaatsgevonden worden water en bodem op de middellange termijn een ordenend principe. Dit o.a. conform het Deltaplan Ruimtelijke Adaptatie en de Nationale Omgevingsvisie. Dat wil zeggen dat de (on)mogelijkheden van het bodem en watersysteem bij nieuwe ruimtelijke initiatieven nadrukkelijker beschouwd moeten worden. Het grondgebruik gaat meer afhangen van wat klimatologisch gezien mogelijk, logisch en efficiënt is. Toenemende risico's door klimaatverandering worden nadrukkelijker geïnventariseerd, gewogen en maken onderdeel uit van het besluitvormingsproces van ruimtelijke ontwikkelingen, plannen en initiatieven. Uit de dialogen blijkt dat wij deze opgave vooral zien bij woningbouw, landbouw, natuur en energie en dat we daarbij streven naar multifunctioneel ruimtegebruik.

Naast water en bodem staat een goed leefklimaat (en daarmee een *goede ruimtelijke ordening*) door toenemende hitte, droogte en wateroverlast met name binnen het bestaand bebouwd gebied steeds meer onder druk. Het toevoegen van meer groene blauwe structuren aan bebouwde gebieden met aandacht voor kwetsbare groepen en een gezonde leefomgeving krijgt in toenemende mate een rol in ons ruimtelijke ordening, inrichting en beheer van de openbare

**Best practices**

Op de website van Sponsland staat, naast vernieuwende concepten om de klimaatopgaven aan te pakken, ook een inventarisatie van goede voorbeelden benoemd.

[www.sponsland.nl/nl/best+practices/](http://www.sponsland.nl/nl/best+practices/)

ruimte. Hierin hebben gemeenten een regisserende rol en maken zij duidelijk op welke manier klimaatadaptatie meegegeven kan worden bij inrichting van de leefomgeving. Dat doen we zowel bij nieuwbouw als bij het bestaande stedelijk gebied. Ten aanzien van zowel nieuwe ruimtelijke initiatieven en ontwikkelingen als het bestaand stedelijk gebied onderzoeken bij deze RAS betrokken overheden hun regulerende rol. Dit willen we

ook graag samen met deze stakeholders vormgeven. Hiernaast geven wij altijd invulling aan onze stimulerende en faciliterende mogelijkheden richting stakeholders.

### *Stakeholders*

De provincies zijn vooral aan zet in het landelijk gebied, de gemeenten in het stedelijk gebied. In de praktijk is er sprake van een nauwe samenwerking tussen provincies en gemeenten. Deze partijen betrekken vanuit een gebiedsgerichte benadering de juiste samenwerkingspartners en belanghebbenden bij de uitvoering van de opgaven.

Deze samenwerkingspartners en belanghebbenden zijn in ieder geval grond- en vastgoedeigenaren, ontwikkelaars en andere marktpartijen. Zij worden nauw betrokken bij de uitwerking van onze strategie.

#### **3.1.1 Bebouwd gebied**

##### **Groenblauwe structuren (HP 1)<sup>2</sup> en Bebouwd gebied als spons (HP 2)**

We richten onze bebouwde omgeving zo in dat er ruimte is voor een netwerk van (openbaar) groen, gecombineerd met een netwerk van watergangen en oppervlaktewater, ook wel groenblauwe structuren genoemd. Daarnaast werken we aan het bebouwd gebied als spons door regenwater zoveel mogelijk te infiltreren in de bodem. Dat doen we bij nieuwe gebiedsontwikkelingen maar ook bij beheer en onderhoud van bestaand gebied. Dit is een lokale opgave voor gemeenten in samenwerking met grond- en vastgoedeigenaren, woningcoöperaties, marktpartijen en particulieren. Regionale kennisuitwisseling en gezamenlijk beleid ondersteunt hierin.

Specifieke aandacht heeft het thema droogte. Er is (zeker ten opzichte van het buitengebied) nog relatief weinig inzicht in de potentiële negatieve effecten van droogte op bijvoorbeeld groenvoorzieningen, woningen en infra binnen bebouwd gebied. Gemeente doen hier wel in toenemende mate onderzoek naar. Het principe 'bebouwd gebied als spons' en inzetten op groenblauwe structuren dragen zeker bij aan de oplossing. Er zitten echter wel grenzen aan de mogelijkheden. Zeker in intensief stedelijk gebied waardoor geschikte en beschikbare ruimte schaars is. De verwachting is dat het principe 'bebouwd gebied als spons' niet voldoende zal zijn om de negatieve effecten volledig te kunnen opheffen. Om de effecten te beperken is nadrukkelijk meer samenwerking tussen gemeenten, waterschap en provincie nodig, ook om acties van particuliere woningbezitters te stimuleren. Het stedelijk gebied is in de 'verdringingsreeks' (verdeling van zoetwater in tijden van extreme droogte) immers de laatste categorie.

#### **3.1.2 Klimaatadaptieve nieuwbouw (HP 3)**

We starten een proces met ontwikkelaars en andere marktpartijen over klimaatadaptatie bij (nieuw)bouw. We onderzoeken de (on)mogelijkheden van klimaatadaptieve inrichtingsprincipes en starten het gesprek over de juiste, haalbare klimaatadaptatieve richtlijnen voor de (nieuw)bouw. Het resultaat moet zorgen voor meer duidelijkheid naar projectontwikkelaars en vergunningverleners. We streven ernaar om binnen de gehele regio met eenzelfde richtlijnenpakket te werken met voldoende ruimte voor locatie/ gebiedsgerichte specifieke invullingen wanneer partijen dat willen. We betrekken elkaar vroegtijdig bij nieuwe

---

<sup>2</sup> HP verwijst naar het handelingsperspectief uit de verkenning

gebiedsinrichtingen zodat de benodigde kennis en kunde vanaf het begin en daarmee optimaal kan worden gebruikt.

### 3.1.3 Creëren en stimuleren van klimaatbewustzijn (HP 4)

Naast maatregelen en samenwerking kiezen we ook om gezamenlijk in te zetten op het creëren en stimuleren van klimaatbewustzijn. We werken gezamenlijk een communicatie-aanpak en een subsidieregeling klimaatadaptatie voor inwoners (particulieren/coöperaties/bedrijven) uit en stellen kennis aan elkaar beschikbaar over communicatiestrategieën en subsidieregelingen. Klimaatbestendig worden we immers alleen maar door naast het publieke domein ook private partijen te stimuleren om in actie te komen. Alle partners maken zelf de afweging of ze hier gebruik van wil maken.

Hiernaast weten we inmiddels ook dat het veranderende klimaat een opgave is die in veel meer domeinen wordt gevoeld. De gevolgen van klimaatverandering op de gezondheid van onze bewoners en leefbaarheid in onze wijken gaat naast het fysieke domein ook om het sociale domein en welzijn. Daarom zetten we ook in op verbreding naar en verbinding tussen deze domeinen en werken aan concrete handelingsperspectieven.

#### **Het belang van samenwerkingsverbanden**

Via samenwerkingsverbanden willen we de klimaatadaptatie-opgave beter op de kaart zetten. Vanuit het Akkoord van Groningen wordt hier ook al actie op ondernomen. Onder de noemer 'Klimaatadaptatie Groningen' is in 2021 de klimaatadaptatieweek georganiseerd. Een eerste stap om klimaatadaptatie binnen onze regio op de kaart te zetten met aandacht voor samenwerking binnen de Triple Helix. Een kennismakelaar is vanuit het Akkoord van Groningen aangesteld om de kansen verder in beeld te brengen en actief opzoek te gaan naar deze samenwerking. Met de komst van het Global Centre on Adaptation (op Zernike Campus) heeft de regio ook een instituut binnengehaald waar kennisinstellingen en bedrijfsleven profijt van kunnen hebben. Het biedt onze regio een portal op mondiaal niveau.

### 3.1.4 Klimaatbestendige bedrijventerreinen en industriegebieden (HP 5)

Naast de woonomgeving zijn ook bedrijventerreinen gevoelig voor klimaatverandering. Om klimaatbestendige bedrijventerreinen te realiseren werken we aan het vergroten van het bewustzijn voor de risico's van klimaatverandering. Er zijn in de regio al goede voorbeelden van samenwerkingen met bedrijventerreinen gericht op klimaatadaptatie. We wisselen kennis en ervaringen uit over deze succesverhalen binnen onze regio.

In onderstaande tabel vatten we de acties binnen de opgave 'klimaatrobuuste ruimtelijke ordening- en inrichting in het bebouwd gebied samen en verbinden we er een actiehouder aan. De actiehouder is de partij die zorgt dat een actie wordt opgestart. In de praktijk zullen meerdere stakeholders bij de actie betrokken zijn en worden nadere afspraken gemaakt over de taak- en rolverdeling.

Acties gebiedsopgaven bebouwd gebied:		Actiehouder
1.1	We leggen in nieuwe gemeentelijke en provinciale omgevingsvisies en -plannen vast dat water én bodem een ordenend principe zijn. Daarmee wordt water en bodem bij elk nieuw ruimtelijk initiatief beter in oogschouw genomen ten aanzien van locatie, te realiseren functie en andere (ruimtelijke) afwegingen.	Provincies op regionaal niveau, gemeenten op lokaal niveau
1.2	We nemen maximale sponswerking en beperken van afvoer als principe op in onze omgevingsvisies en -plannen waarbij wij hemelwater verwerken volgens het principe 'vasthouden – bergen – beperkt afvoeren'.	Gemeenten
1.3	Binnen de bebouwde kom onderzoeken wij waar het toevoegen van groene ruimte in relatie tot een gezonde leefomgeving nuttig en efficiënt is.	Gemeenten
Acties samenwerkingsopgaven		Actiehouder
<ul style="list-style-type: none"> <li>• Klimaatadaptieve nieuwbouw</li> <li>• Creëren en stimuleren van klimaatbewustzijn</li> <li>• Klimaatbestendige bedrijventerreinen en industriegebieden</li> <li>• Droogte</li> </ul>		
1.4	We starten een proces met belangrijke stakeholders om te komen tot een regionaal bouwconvenant klimaatadaptief bouwen waarin haalbare en realistische richtlijnen voor klimaatadaptieve (nieuw)bouw worden opgenomen.	Provincies
1.5	We verkennen en ontwikkelen een gezamenlijke subsidieregeling gericht op het vergroten van de klimaatbestendigheid van particulier eigendom.	Gemeenten
1.6	We ontwikkelen een gezamenlijke communicatiestrategie	Gemeenten
1.7	We onderzoeken de impact van droogte op het stedelijk gebied.	Gemeenten



Acties gebiedsopgaven bebouwd gebied:		Actiehouder
1.8	We wisselen kennis uit over: klimaatadaptatie als standaard werkwijze in de organisatie realiseren.	Kennisdelers: Provincie Groningen, gemeente Assen, gemeente Groningen
1.9	We wisselen kennis uit over: de aanpak van hittestress bij kwetsbare groepen.	Kennisdelers: Gemeente Groningen en Westerkwartier
1.10	We wisselen kennis uit over: het klimaatbestendig inrichten van bedrijventerreinen.	Kennisdeler: Gemeente Groningen
1.11	Door ontwikkelen Triple Helix in relatie tot internationale kennis- en oplossingenhub regio Groningen en Noord-Drenthe.	Gemeente Groningen en provincie Groningen

### 3.1.5 Klimaatbestendig buitengebied (HP 6)

We richten onze buitengebieden klimaatrobuust in door hier zowel bij natuur als landbouw aandacht voor te vragen en waar nodig dit te verankeren in regelgeving.

We werken aan het klimaatrobuust maken van bestaande natuurgebieden en bij nieuw in te richten natuurgebieden overwegen we welke natuur het beste gedijt op welke plek, rekening houdend met klimaatverandering. Ook zoeken we naar de kansen voor klimaatbuffers waarmee we gebieden creëren die bijdragen aan het

vasthouden en bergen van water (sponswerking), waar tegelijkertijd ruimte is voor natuurontwikkeling.

We ontwikkelen passend beleid voor vitaal platteland waarin water beter wordt vastgehouden, slim wordt omgegaan met het gebruik van water en grondgebruik multifunctioneel is. We zoeken en gebruiken koppelkansen met andere opgaven, zoals de energietransitie, het beperken van veenoxidatie en onze inspanningen om bestendig te worden voor aardbevingen.

#### Werkplaatsen

We leveren actief input aan de werkplaatsen die vanuit de [Omgevingsagenda Noord](#) worden georganiseerd. We zorgen voor afstemming tussen de RAS en deze werkplaatsen. Deelnemers van de werkregio leveren inhoudelijke input in deze werkplaatsen.

#### Groeningen

Ten oosten, zuiden en westen van de stad Groningen en ten noorden van Assen strekt zich een bijzonder gebied uit. Een laagveengordel, een bron van biodiversiteit en verwondering. Het bestaat uit vele kleine en grote natuurgebieden, meren en omliggende landschappen. Samen vormen zij één geheel: Groeningen. Voor dit gebied zijn 'groene en blauwe doelen' gesteld, waarmee overheid, ondernemers en onderwijsinstellingen de eerste klimaatpositieve regio van Nederland willen realiseren. Andere functies zoals wonen, recreëren en energie moeten hier waar mogelijk worden ingepast. Ruimtelijke Kwaliteit is daarbij leidend.

In het Platform Groeningen wordt de voortgang van Groeningen besproken en worden kennis en nieuwe ideeën uitgewisseld. Het Platform doet voorstellen voor de verdeling van de activiteiten in Groeningen onder voorzitterschap van de gemeente Noordenveld. Het Platform bestaat uit een samenwerking tussen overheden, bedrijven en kennisinstellingen.

In onderstaande tabel verbinden we een actiehouder aan de acties binnen de opgave 'klimaatrobuuste ruimtelijke ordening- en inrichting in het buitengebied'.

Acties gebiedsopgaven:		Actiehouder
<ul style="list-style-type: none"> <li><b>Klimaatbestendig buitengebied</b></li> </ul>		
1.12	We brengen in kaart waar, voor klimaatverandering kwetsbare natuur- en landbouwgebieden liggen en koppelen hier klimaatadaptatiemaatregelen aan die kansen bieden voor natuur en landbouw.	Provincies
1.13	We bepalen waar de aanleg van nieuwe natuur in combinatie met klimaatbuffers mogelijk en/of wenselijk is.	Provincies
1.14	We sluiten aan bij gebiedsdialogen met de landbouwsector om te onderzoeken hoe we samen kunnen werken aan een waterrobuuste en klimaatbestendige landbouwsector.	Waterschappen, provincies
1.15	We sluiten aan bij regionale transitie programma's en processen (bijvoorbeeld Deltaplan Agrarisch Waterbeheer, Nationale Omgevingvisie, 'Groeningen' en RES) om zodoende klimaatadaptatie mee te kunnen koppelen met deze transities.	Provincies
1.16	We leggen in onze gemeentelijke en provinciale omgevingsvisies en -plannen vast dat water én bodem een ordenend principe zijn voor het buitengebied, en daarmee bepalend voor welke functies op welke plek passen.	Provincies op regionaal niveau, gemeenten op lokaal niveau
1.17	We zoeken naar combinaties van klimaatadaptatie en energietransitie (bijvoorbeeld zonneakkers met waterberging)	Gemeenten
1.18	Regionaal zetten we ons in zoveel mogelijk de stedelijke opgaven te verbinden met oplossingen in het buitengebied. (bijvoorbeeld waterberging in het buitengebied ten behoeve van de wateroverlast in de bebouwde omgeving).	Gemeenten
Acties samenwerkingsopgaven		Actiehouder
<ul style="list-style-type: none"> <li><b>Kennis delen</b></li> </ul>		
1.19	We wisselen kennis uit over: de aanpak van droogteschade bij infrastructuur.	Kennisdeler: Provincie Groningen
1.20	We wisselen kennis uit over: de koppeling van klimaatadaptatie met beleid en planvorming rond de energietransitie.	Kennisdelers: Gemeenten Groningen en Assen, provincie Groningen

## 3.2 Opgave 2: Klimaatrobuust watersysteem

### Ambitie

We willen in onze regio zoveel mogelijk zelfvoorzienend in ons watergebruik zijn. We willen water zoveel mogelijk vasthouden en bergen in periodes dat er veel water is, om te gebruiken in droge periodes. We beperken daarmee het watertekort in droge periodes en verkleinen zo onze afhankelijkheid van de aanvoer van zoetwater uit het IJsselmeer naar de laaggelegen delen van de regio. Ondanks dat we werken aan deze ambitie, kan het voorkomen dat periodes van langdurige droogte ontstaan, of periodes met te veel water. Daarom bereiden we ons zo goed

mogelijk voor op droge en natte periodes en op mogelijke toenemende verzilting door actief te zoeken naar droogteresistente gewassen en -natuur middels innovaties en proeftuinen. Opschaling van dergelijke maatregelen op land is een verantwoordelijkheid van de grondeigenaren om de eigen overlast te beperken.

### Strategie

De partijen die kunnen sturen op de watervraag en het wateraanbod (provincies, waterschappen en de drinkwaterbedrijven) werken aan zelfvoorzienendheid in water en gebruiken daarvoor de principes van het 'vasthouden en bergen', waarbij we 'afvoeren' beperken. Van oudsher zijn we vooral goed in het afvoeren van overtollig water. Om watertekorten te beperken is het nodig dat we zuiniger en slimmer omgaan met ons water. Dat betekent: water niet direct afvoeren, maar zoveel mogelijk vasthouden en bergen daar waar het valt, om te gebruiken in perioden van droogte. We richten onze regio in als een spons waarbij het grondwatersysteem voldoende gevuld is voor de droge periodes. Desondanks zullen er periodes van droogte en toename van verzilting plaatsvinden. Daarom stimuleren we innovaties met andere gewassen en bestendigheid van natuur. We werken aan deze strategie door ons beleid en onze organisaties waterbewust te maken, te experimenteren met nieuwe oplossingen en opschaling van de goede ervaringen.

### Stakeholders

Naast de primaire stakeholders voor het watersysteem, de waterschappen en provincies, zijn de grondeigenaren in de haarvaten van het systeem van groot belang. De waterschappen hebben de beleidsverantwoordelijkheid voor waterkwantiteit- en kwaliteit en de provincies voor provinciale wateren en grondwater en regie op de ruimtelijke ordening en het regionaal watersysteem. Wat nodig is, is een intensieve samenwerking tussen de partijen met waterbelangen. Dat zijn LTO en terreinbeherende organisaties. In de haarvaten de grondeigenaren. Vanuit het Deltaplan Zoetwater wordt gewerkt aan het vergroten van de zoetwatervoorraad.

### 3.2.1 Slim omgaan met water (HP 7)

Om ook in de toekomst te kunnen voldoen aan de watervraag richten we ons op het beperken van de vraag naar water en het vergroten van het aanbod van water. We doen dat door te werken aan (drink)waterbewustzijn bij consumenten en bedrijven, slimme toepassing en hergebruik van water en door nu al voorbereidingen te treffen voor het uitbreiden van onze leverings- of winningscapaciteit in de toekomst.

Acties gebiedsopgave:		Actiehouder
• Slim omgaan met water		
2.1	We stimuleren het gebruiken van minder water door in te zetten op bewustwording bij inwoners, industrie en agrariërs bijvoorbeeld in vorm van pilots.	Gemeenten, drinkwaterbedrijven, waterschappen
2.2	We werken aan het uitbreiden van de drinkwatercapaciteit waar mogelijk in combinatie met natuurontwikkeling, woningbouw en waterveiligheid. Bijvoorbeeld de verbetering van de waterkwaliteit in de Drentsche Aa en het bepalen van de mogelijkheden om drinkwaterwinning te koppelen aan gebiedsinrichting.	Drinkwaterbedrijven

Acties gebiedsopgave:		Actiehouder
<ul style="list-style-type: none"> <li>• Slim omgaan met water</li> </ul>		
2.3	We werken aan bewustwording bij gemeenten over de impact van ruimtelijke inrichting op de temperatuur van de drinkwaterleidingen. Thema's zijn opwarmende leidingen door hitte en warmtenetten.	Gemeenten en drinkwaterbedrijven
2.4	We maken afspraken over een eerlijke verdeling van zoet water met oog voor de belangen van alle partijen en reguleren (verdelen) water in tijden van schaarste op basis van die afspraken.	Provincies

### 3.2.2 Herstel natuurlijke watersystemen (HP 8)

Op onze hoge zandgronden zetten we maximaal in op het vasthouden van water, slim omgaan met beschikbaar zoetwater en omgaan met droogte door toepassing van droogteresistente gewassen. Het tegengaan van wateroverlast door piekneerslag wordt onder andere aangepakt door herstel van de beeksystemen. Ook voor de lagergelegen delen van Groningen onderzoeken we hoe we het water meer en langer kunnen vasthouden en bergen in onder andere de Groningse Maren; het werken aan een meer natuurlijk watersysteem waarbij zoveel als mogelijk zowel droogte als wateroverlast wordt voorkomen.

Acties gebiedsopgave:		Actiehouder
<ul style="list-style-type: none"> <li>• Herstel natuurlijke watersystemen</li> </ul>		
2.5	We herstellen het bekensysteem gericht op vasthouden en bergen van water.	Waterschappen, provincies (beekdalen)
2.6	We faciliteren proeftuinen/pilots waar onderzoek wordt gedaan naar droogteresistente teelten, natuur én bodemtechnische maatregelen.	Waterschappen en provincies
2.7	We stimuleren ingrepen in sloten en op terreinen van derden ten behoeve van het vasthouden en tijdelijk bergen van water.	Waterschappen en gemeenten
2.8	We stellen een waterbalans op voor het stroomgebied van de Drentsche Aa om ons inzicht in de werking van het systeem te vergroten.	Provincie Drenthe, waterschap Hunze en Aa's en drinkwaterbedrijven
2.9	We onderzoeken in het Groninger Marengedebied op welke wijze zoetwater meer vastgehouden en geborgen kan worden.	Waterschap Noorderzijlvest

### 3.2.3 Omgaan met verzilting (HP 9)

We proberen de gevolgen van verzilting te beperken. We doen dat door in te zetten op maximale sponswerking en slimmer omgaan met zoet water. Omdat we verzilting niet kunnen voorkomen werken we ook aan het omgaan met verzilting, door in te zetten op zilte teelt en -natuur.

Acties gebiedsopgave:		Actiehouder
• Omgaan met verzilting		
2.10	We onderbouwen waar verzilting wel/geen probleem is. (Er worden studies gedaan voor het terugdringen van zoetwatergebruik voor doorspoelen (DPZW)).	Waterschappen
2.11	We zorgen voor een verbinding tussen deze RAS en de 'Werkplaats Kustzone', waar gewerkt wordt aan de verziltingsopgave en het creëren van eigenaarschap bij relevante stakeholders.	Waterschappen en Provincie Groningen
2.12	We stimuleren onderzoek in proeftuinen naar gewassen en natuur die kunnen gedijen op zilte grond. Zoals nu al gebeurt tussen Delfzijl en de Eemshaven en werken daarin samen met andere regio's die met deze problematiek te maken hebben.	Provincie Groningen

### 3.3 Opgave 3: Klimaatrobuuste vitale en kwetsbare functies

#### 3.3.1 Gevolgenbeperking; vitaal en kwetsbare infrastructuur (HP 10) Drinkwater (HP 11)

##### *Ambitie*

Vitale en kwetsbare functies blijven in werking tijdens en na extreme weergebeurtenissen. Is dit niet realistisch, dan is er op gebouw/complexniveau in ieder geval een calamiteitenplan beschikbaar. De klimaatbestendige inrichting van de ruimte laat hulpdiensten zo lang mogelijk hun werk doen.

##### *Strategie*

In het landelijke deltaprogramma Ruimtelijke Adaptatie zijn zeven categorieën vitale en kwetsbare functies onderscheiden. Alle partijen met vitale en kwetsbare functies in beheer of eigendom zijn zelf verantwoordelijk voor het onderzoeken en aanpakken van klimaatkwetsbaarheden. Per categorie Vitaal en Kwetsbaar vindt een aanpak plaats op lokaal, regionaal, dan wel landelijk niveau. Specifiek hebben we oog voor de keteneffecten. Ofwel, de samenhang tussen de verschillende categorieën vitaal en kwetsbaar. Wanneer het keteneffecten betreft gaan we met elkaar in gesprek en brengen de klimaatkwetsbaarheden in beeld. We bepalen de risico's, rolverdeling en vervolgacties. In de praktijk zal het tempo van de aanpak per categorie verschillen. Dit is afhankelijk van urgentie, verantwoordelijkheden en praktische uitvoerbaarheid.

##### Categorieën vitaal en kwetsbaar

Energie

ICT/Telecom

Transport Hoofdinfrastructuur

Gezondheid

Keren en beheren

oppervlaktewater

Drinkwater en afvalwater

Chemisch en nucleair

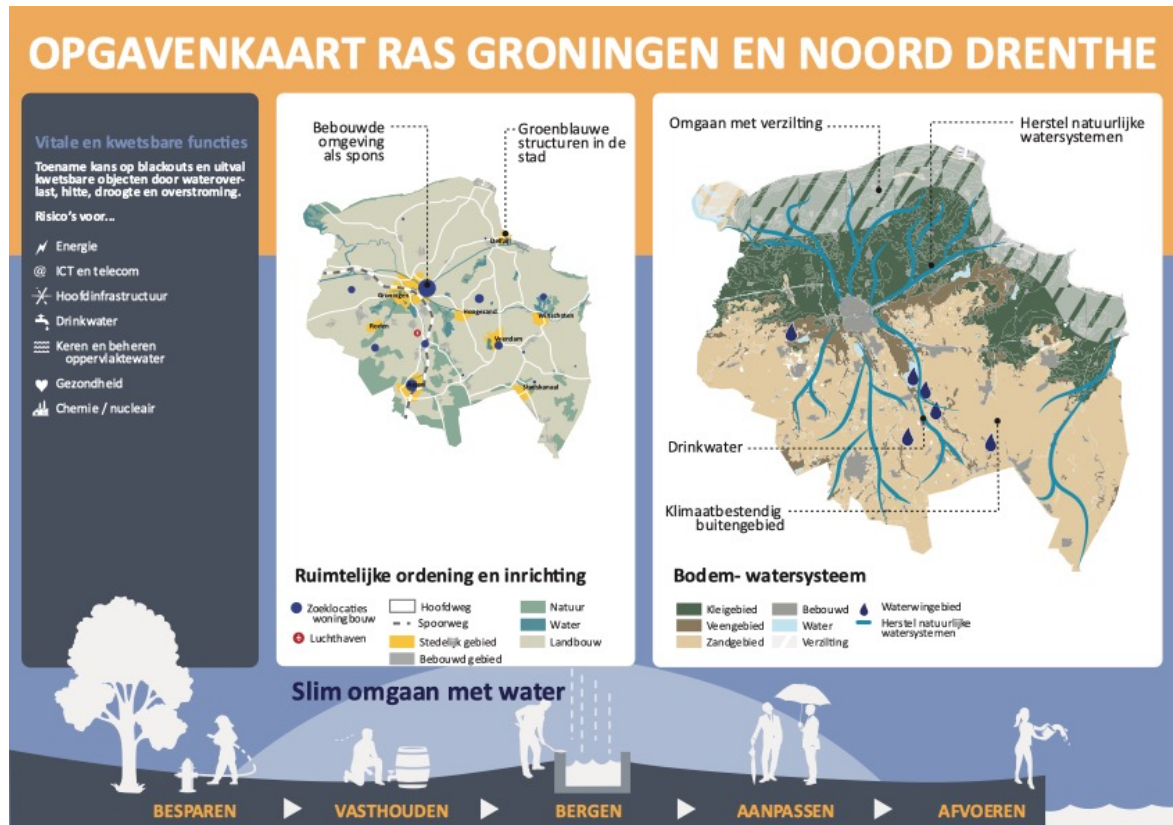
##### *Stakeholders*

Veiligheidsregio's zijn verantwoordelijk voor het onderdeel crisisbeheersing. Gemeenten, waterschappen en provincies gaan over ruimtelijke adaptatie en gevolgenbeperking. In de praktijk is hier sprake van een nauwe samenwerking en is de afbakening minder rechtlijnig. Assetbeheerders zijn zelf verantwoordelijk voor het klimaatrobuust maken van de eigen objecten. We verwachten van deze partijen een proactieve aanpak. Wij als werkregio zijn beschikbaar voor advies en ondersteuning en denken graag mee. Het onderzoeken van keteneffecten tussen de verschillende categorieën vitale en kwetsbare objecten is een onderwerp voor regionale samenwerking. We zoeken in onze aanpak de verbinding met het Deltaprogramma Waterveiligheid, dat specifiek gericht is op overstromingsrisico's.

Acties gebiedsopgave:		Actiehouder
	<ul style="list-style-type: none"> <li>• Gevolgbeperking; vitaal en kwetsbare infrastructuur</li> <li>• Drinkwater</li> </ul>	
3.1	We onderzoeken welke vitale en kwetsbare functies gevoelig zijn voor overstroming/wateroverlast en andere klimaateffecten, inclusief de keteneffecten.	Veiligheidsregio's
3.2	We nemen ten aanzien van de realisatie van nieuwe vitale en kwetsbare functies veiligheidsaspecten mee in het actiepunt 1.4 (bouwconvenant).	Provincies
3.3	We bepalen regionale knelpunten in relatie tot wegbeschikbaarheid voor weginfrastructuur in een dialoog met provincie, Rijkswaterstaat en ProRail.	Provincies
3.4	We stemmen lokale kwetsbaarheden in de weginfrastructuur met knelpunten af op het regionale wegennetwerk (volgt op actie 3.2)	Gemeenten
3.5	We brengen de gevolgen van klimaatextremen op de waterschapsgemalen en RWZI's in beeld.	Waterschappen
3.6	We gaan in gesprek met de GHOR (Geneeskundige Hulpverleningsorganisatie in de Regio) om te verkennen hoe weersextremen plaats krijgen in de calamiteitenplannen van ziekenhuizen.	Veiligheidsregio's
3.7	We agenderen bij het rijk dat er een behoefte is om het thema ICT en Telecom op rijksniveau op te pakken, in plaats van op werkregio niveau.	Provincies
3.8	We leggen verbinding met het WAVE programma, waar een impactanalyse voor overstromingen wordt uitgevoerd in Friesland en Groningen. Onder andere Netbeheerders en telecomaandieners zijn bij deze analyse betrokken.	Veiligheidsregio's
3.9	We onderzoeken de mogelijkheden om weersextremen (anders dan overstromingsrisico's) op te nemen in de vergunningenprocedure voor BRZO-bedrijven.	Provincies
3.10	We werken samen aan het uitbreiden of onderzoeken van nieuwe winlocaties voor drinkwater.	Provincies Groningen en Drenthe en drinkwaterbedrijven

### 3.4 Iconenkaart

De gebiedsopgaven en bijbehorende handelingsperspectieven zijn indicatief geprojecteerd op het grondgebied van de werkregio in afbeelding 3.1.



Figuur 3.1 Iconenkaart handlingsperspectieven



## 4 Stappen naar een klimaatbestendige leefomgeving in 2050

Onze regionale kwetsbaarheden en opgaven tonen aan dat het noodzakelijk is om aanpassingen te maken in de fysieke leefomgeving. Dat vraagt om handelen, organiseren en sturing geven. Om richting te geven aan onze acties is het van belang om het toekomstbeeld voor de regio scherp te definiëren. Waar lopen we tegenaan, wat zijn de belangrijke thema's en acties waar we aan gaan werken en wie pakt waar regie en verantwoordelijkheid? Onze gesprekken en werksessies hebben ons geholpen om dit scherp te krijgen. Slimme, integrale, duurzame en kansrijke oplossingen: daar gaan we voor!

We zoeken hierbij naar een perspectief voor de regio die niet alleen technische oplossingen omvat, maar ook de leefbaarheid en de schoonheid van stad en landschap versterkt. Een goed ontwerp kan ons daarbij helpen.

### **Sponsland**

Ontwerpers zijn in staat om de verschillende opgaven met een integrale blik te bekijken en daarmee een bijdrage te leveren aan de discussie over de toekomst van ons landschap. In de ontwerpmanifestatie Sponsland, [www.sponsland.nl](http://www.sponsland.nl), hebben 8 ontwerpbureaus klimaatadaptieve oplossingen geschetst in het gebied tussen de Hondsrug en Schiermonnikoog. Voor vier stedelijk en vier landelijke locaties is geschetst aan een inspirerend toekomstbeeld. Gaandeweg werd duidelijk hoe de toekomst vorm kan krijgen; een zeer divers landschap, waarin zoet en zout, landbouw en natuur in elkaar overlopen en zorgen voor een rijke verzameling landbouwproducten. Een langzaam, sponzig landschap met veel water; bufferwater, drinkwater, zwemwater, speelwater, vaarwater en veel riet. De acht ontwerpen komen bij elkaar in een ruimtelijke regionaal perspectief. Dit perspectief is Sponsland gaan heten Van de ontwerpmanifestatie is ook een inspirerend boek verschenen.

Het organiseren van- en sturing geven aan klimaatadaptatie krijgt grotendeels vorm binnen de regionale samenwerking van de werkregio Groningen – Noord Drenthe. Voor integrale oplossingen zijn immers alle partners binnen de werkregio nodig en aanpassingen in de fysieke leefomgeving zullen vaak het werkgebied van meerdere partners omvatten. We hebben elkaar nodig.

De meerwaarde van regionale samenwerking zien we daarnaast in het zo efficiënt en effectief mogelijk inzetten van menskracht, expertise en financiële middelen. We vinden het belangrijk om met elkaar overzicht te houden over de maatregelen die nodig zijn voor een klimaatbestendige

leefomgeving in 2050. En om aanzetten te blijven geven voor de afgesproken acties. In samenwerking komen we verder.

### **Vervolgstappen korte termijn**

In de loop van 2022 zal deze Regionale Klimaatadaptatie Strategie Groningen en Noord-Drenthe worden voorzien van een Regionale Uitvoeringsagenda. De Regionale Uitvoeringsagenda bevat de concrete maatregelen, projecten en trajecten die invulling geven aan onze strategie voor de periode tot en met 2027. In de kern wordt de Regionale Uitvoeringsagenda gevormd door de voorgenomen klimaatadaptatieve maatregelen en projecten van de partners in de werkregio én van externe stakeholders. In de Uitvoeringsagenda wordt de verbinding gemaakt tussen de voornemers van individuele partijen en onze gezamenlijke klimaatadaptatie strategie. De nadruk zal daarbij liggen op maatregelen, projecten en trajecten die gezamenlijk moeten worden opgepakt en die samenhangen met andere maatschappelijke opgaven in de werkregio.

Een belangrijke stap naar een klimaatbestendige leefomgeving in 2050 is ook dat we zorgdragen voor adequate organisatie van onze regionale samenwerking. Dit werken we uit in samenhang met de Regionale Uitvoeringsagenda.

## Colofon

### De RAS is mogelijk gemaakt door bijdragen van:

Gemeente Aa en Hunze  
Gemeente Assen  
Gemeente Eemsdelta  
Gemeente Groningen  
Gemeente Het Hogeland  
Gemeente Midden-Groningen  
Gemeente Noordenveld  
Gemeente Oldambt  
Gemeente Pekela  
Gemeente Stadskanaal  
Gemeente Tynaarlo  
Gemeente Veendam  
Gemeente Westerkwartier  
Gemeente Westerwolde  
Provincie Groningen  
Provincie Drenthe  
Veiligheidsregio Groningen  
Veiligheidsregio Drenthe  
Waterschap Hunze en Aa's  
Waterschap Noorderzijlvest  
Waterbedrijf Groningen  
WMD Drinkwater

TAUW bv  
Handelskade 37  
Postbus 133  
7400 AC Deventer  
T +31 57 06 99 91 1  
E [info.deventer@tauw.com](mailto:info.deventer@tauw.com)